



STRATEGIA ROZWOJU GMINY MYŚLIBÓRZ

NA LATA 2023-2030



SPIS TREŚCI

I. WPROWADZENIE	6
II. WNIOSKI Z EWALUACJI EX-POST	8
III. WNIOSKI Z DIAGNOZY STRATEGICZNEJ	10
IV. MISJA I WIZJA GMINY MYŚLIBÓRZ	15
V. KIERUNKI ROZWOJU	16
Cel 1. Poprawa jakości życia mieszkańców	19
Cel 2. Rozwój przedsiębiorczości i lokalnej gospodarki.....	26
Cel 3. Poprawa funkcjonalności Gminy	32
VI. MODEL STRUKTURY FUNKCJONALNO-PRZESTRZENNEJ	37
System transportowy	37
System osadniczy	38
System przyrodniczy	40
Elementy kluczowe budujące potencjał ponadlokalny i przewagi konkurencyjne gminy Myślibórz	43
Rekomendacje w zakresie kształtowania i prowadzenia polityki przestrzennej.....	49
VII. OBSZARY STRATEGICZNEJ INTERWENCJI.....	56
OSI na poziomie krajowym.....	56
OSI na poziomie regionalnym	56
OSI gminy Myślibórz	60
VIII. NAWIĄZANIE DO NADRZĘDNYCH DOKUMENTÓW STRATEGICZNYCH – MIĘDZYNARODOWYCH, KRAJOWYCH ORAZ REGIONALNYCH	65
Poziom międzynarodowy.....	65
Poziom krajowy.....	69
Poziom regionalny	77
Poziom lokalny	89
IX. SYSTEM WDRAŻANIA I FINANSOWANIA.....	91
System wdrażania.....	91
Ramy finansowe oraz źródła finansowania.....	94
Szczegółowe planowane inwestycje.....	98

X. MONITORING I EWALUACJA.....	104
Monitoring.....	104
Ewaluacja	109
XI. SPIS RYSUNKÓW, WYKRESÓW I TABEL	111
Spis rysunków	111
Spis wykresów	111
Spis tabel	111

Wykonawca Strategii:



Dokument powstał w 2023 roku w ramach pracy zespołu, w składzie:

Kierownik zespołu – mgr Ewelina Mrozek

Członek zespołu – mgr Nina Łapeta

Członek zespołu – mgr Agata Kurzawa

We współpracy z Urzędem Miejskim w Myśliborzu



Tabela 1. Wykaz użytych skrótów.

Skrót	Definicja
BDL GUS	Bank Danych Lokalnych Głównego Urzędu Statystycznego
CO ₂	Dwutlenek węgla
DK	Droga krajowa
GIOŚ	Główny Inspektorat Ochrony Środowiska
JCWP	Jednolita część wód powierzchniowych
JCWpd	Jednolita część wód podziemnych
JST	Jednostki Samorządu Terytorialnego
KPP	Komenda Powiatowa Policji
KPP SP	Komenda Powiatowa Państwowej Straży Pożarnej
KS SSE	Kostrzyńsko-Słubicka Specjalna Strefa Ekonomiczna
KSRR	Krajowa Strategia Rozwoju Regionalnego 2030
MOK	Myśliborski Ośrodek Kultury
MPBP	Miejska i Powiatowa Biblioteka Publiczna
MPZP	Miejskowy Plan Zagospodarowania Przestrzennego
OChK	Obszar chronionego krajobrazu
OF	Obszar funkcjonalny
OSI	Obszary strategicznej interwencji
OSiR	Ośrodek Sportu i Rekreacji
OSP	Ochotnicza Straż Pożarna
OZE	Odnawialne Źródła Energii
PEP2030	Polityka ekologiczna państwa 2030 – strategia rozwoju w obszarze środowiska i gospodarki wodnej
PGR	Państwowe gospodarstwa rolne
PM _{2,5}	Pyły atmosferyczne o średnicy nie większej niż 2,5 µm
PM ₁₀	Pyły atmosferyczne o średnicy nie większej niż 10 µm
PPSS	Plan przeciwdziałania skutkom suszy
PUP	Powiatowy Urząd Pracy
SOM	Szczeciński Obszar Metropolitalny
SOR	Strategia na rzecz Odpowiedzialnego Rozwoju do roku 2020 (z perspektywą do 2030 roku)
SRWZ	Strategia Rozwoju Województwa Zachodniopomorskiego
ŚDS	Środowiskowy Dom Samopomocy
UE	Unia Europejska
UMM	Urząd Miejski w Myśliborzu
WPF	Wieloletnia Prognoza Finansowa
WOPR	Wodne Ochotnicze Pogotowie Ratunkowe



I. WPROWADZENIE

Strategia Rozwoju Gminy Myślibórz na lata 2023-2030 powstała w odpowiedzi na zmieniające się procesy społeczno-gospodarcze, przestrzenne i środowiskowe na poziomie lokalnym, ponadlokalnym oraz krajowym. Dokument ten jest dopełnieniem przemijającej „Strategii rozwoju miasta i gminy Myślibórz na lata 2014-2022” i zawiera plany rozwojowe na przyszłość. Strategia Rozwoju ma za zadanie eliminować istniejące bariery na rzecz wykorzystywania lokalnych atutów. Jedną z najważniejszych wytycznych określających ramy dla planowanych przedsięwzięć będzie dążenie do zrównoważonego rozwoju.

Dokument powstał z zachowaniem zasad partycypacji społecznej, przez co uzyskany obraz Gminy jest spójnym spojrzeniem na proces rozwoju zarówno władz lokalnych, jak i wszystkich zaangażowanych interesariuszy. Przeprowadzone zostało badanie ankietowe, którego rezultaty były ważnym wyznacznikiem w procesie opracowywania wizji i kierunków rozwoju Gminy.

W Państwa ręce przekazujemy **Strategię Rozwoju Gminy Myślibórz na lata 2023-2030**, stanowiącą wynik wielomiesięcznych, intensywnych działań grupy złożonej z przedstawicieli samorządu terytorialnego oraz zewnętrznych ekspertów.



JAK POWSTAŁA STRATEGIA?





II. WNIOSKI Z EWALUACJI EX-POST¹

Podstawą do stworzenia niniejszych wniosków był Raport z ewaluacji ex-post „Strategii rozwoju miasta i gminy Myślibórz na lata 2014-2020”. Dokument ten miał na celu dokonanie oceny kierunków wyznaczonych w poprzedniej Strategii, co z kolei pozwoliło na sformułowanie wniosków i rekomendacji, które posłużyły do opracowania niniejszego dokumentu – podnosząc jego jakość merytoryczną i formalną. Głównym źródłem danych wykorzystanych przy sporządzeniu raportu z ewaluacji była analiza danych zastanych.

Ewaluacja ex-post pozwoliła na ocenę stopnia realizacji poszczególnych zadań po zakończeniu okresu obowiązywania dokumentu. Działania podejmowane w ramach realizacji poprzedniej Strategii w pewnym stopniu przybliżyły gminę Myślibórz do przyjętej wizji rozwoju, nie została ona jednak zrealizowana w całości. Wizja przyjęta w dokumencie jest bardzo ogólna i uniwersalna – może dotyczyć każdej gminy w Polsce. Przy tworzeniu wizji rozwoju w niniejszym dokumencie Strategii należy odwołać się do uwarunkowań charakterystycznych dla Gminy. Kolejnym mankamentem jest brak aspektów nawiązujących do jednego z największych potencjałów rozwojowych Gminy – turystyki opartej o zasoby wodne.

W zapisach dokumentu strategicznego należy dążyć do precyzyjnego formułowania celów i zadań strategicznych, jak i odpowiadających im wskaźników. Należy wyznaczyć cele strategiczne, operacyjne i odpowiadające im kierunki działań. W poprzednim dokumencie nie zamieszczono wskaźników realizacji poszczególnych celów, co w znaczącym stopniu wpłynęło na możliwość oceny stopnia realizacji części podjętych zadań.

¹ We wnioskach z ewaluacji ex-post zaprezentowano najważniejsze założenia i rekomendacje dla konkretnych zadań, które posłużą udoskonaleniu przyszłych interwencji. Dopełnienie stanowi Raport z ewaluacji ex-post Strategii Rozwoju Miasta i Gminy Myślibórz na lata 2014-2020.



STRATEGIA ROZWOJU GMINY MYŚLIBÓRZ

W czasie obowiązywania poprzedniej Strategii nie przeprowadzono ewaluacji ex-ante oraz mid-term, które dostarczają wniosków wskazujących na prawdopodobieństwo osiągnięcia wyznaczonych wskaźników mając na uwadze dotychczas podjęte działania. Należy je zatem zaplanować w poniższym dokumencie. Rekomenduje się prowadzenie bieżącego monitoringu stanu realizacji poszczególnych interwencji. Pozwoli to w przyszłości, w trybie ciągłym, nadzorować stan realizacji celów dokumentów strategicznych.

Ewaluacja wykazała, że najwyższy stopień realizacji osiągnięto w przypadku III celu strategicznego, natomiast pozostałe zostały osiągnięte w mniejszym lub większym stopniu. Stwierdzono również, że w przypadku części przedsięwzięć nie podjęto żadnych działań zmierzających do ich realizacji – należy zwrócić na nie szczególną uwagę w procesie opracowywania niniejszego dokumentu. Dotyczy to przede wszystkim zadań z zakresu rozwoju przedsiębiorczości i lokalnego rynku pracy, które nie tylko stanowią o potencjale Gminy, ale również znacząco oddziałują na jakość życia jego mieszkańców.

W Strategii brakuje kilku istotnych elementów, które obecnie stanowią integralną część każdej strategii rozwoju. Jednym z nich jest graficzna prezentacja przyjętych założeń, tj. model struktury funkcjonalno-przestrzennej – należy uwzględnić go w opracowywanym dokumencie Strategii. Kolejnym elementem jest wskazanie obszarów strategicznej interwencji (OSI) – zarówno na poziomie województwa, jak i Gminy (jeśli takie zdiagnozowano). Istotne znaczenie ma również przedstawienie wytycznych do sporządzania dokumentów wykonawczych oraz ustaleń i rekomendacji w zakresie kształtowania polityki przestrzennej w Gminie.

Wspomniane wyżej aspekty należy uwzględnić w niniejszym dokumencie Strategii Rozwoju Gminy Myślibórz na lata 2023-2030.



III. WNIOSKI Z DIAGNOZY STRATEGICZNEJ²

Zgodnie z nowelizacją ustawy z dnia 8 marca 1990 r. o samorządzie gminnym³, nieodłącznym elementem Strategii Rozwoju Gminy są wnioski ze sporządzonej diagnozy strategicznej. Zostały one opracowane na podstawie zebranych danych statystycznych, danych przestrzennych oraz przeprowadzonego badania ankietowego angażującego społeczność lokalną. Wyłonione wnioski tworzą podstawę do opracowania części operacyjnej strategii rozwoju, przez co podzielone zostały na poszczególne obszary. Wyodrębnione aspekty funkcjonowania Gminy przyporządkowano do jednego z czterech wymiarów:



WYMIAR SPOŁECZNY



WYMIAR GOSPODARCZY



WYMIAR PRZESTRZENNY



WYMIAR ŚRODOWISKOWY

² We wnioskach z diagnozy strategicznej zaprezentowano najważniejsze założenia oraz informacje z punktu widzenia rozwoju Gminy. Dopełnienie stanowi stworzona na potrzeby Strategii Rozwoju Gminy Myślibórz diagnoza strategiczna.

³ Została znowelizowana w związku z **ustawą o zmianie ustawy o zasadach prowadzenia polityki rozwoju oraz niektórych innych ustaw.**



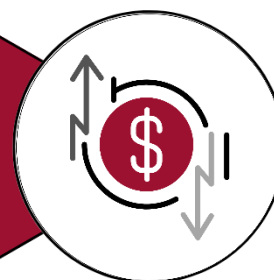
WYMIAR SPOŁECZNY



- Niekorzystne wskaźniki demograficzne, w tym ujemna wartość przyrostu naturalnego oraz salda migracji,
- Starzejące się społeczeństwo – wzrost udziału ludności w wieku poprodukcyjnym,
- Postępujący proces „drenażu mózgów”,
- Niska jakość kształcenia w szkołach gminnych potwierdzona niezadowalającymi wynikami z egzaminów,
- Najczęstszymi przyczynami trudnej sytuacji życiowej w Gminie są długotrwała lub ciężka choroba, niepełnosprawność, bezrobocie i ubóstwo,
- Zmniejszająca się liczba czytelników biblioteki,
- Niezadowalająca oferta spędzania czasu wolnego,
- Niedostateczny dostęp do podstawowej oraz specjalistycznej opieki zdrowotnej,
- Zmniejszająca się liczba rodzin korzystających z pomocy społecznej,
- Aktywna działalność instytucji zajmujących się krzewieniem kultury,
- Atrakcyjne dziedzictwo kulturowe i historyczne wynikające z faktu, iż Myślibórz jest jednym z najstarszych miast województwa zachodniopomorskiego,
- Działalność rad społecznych,
- Działalność Środowiskowego Domu Samopomocy.



WYMIAR GOSPODARCZY



- Relatywnie wysoki wskaźnik liczby podmiotów gospodarczych na 1 000 mieszkańców, w stosunku do średniej w grupie porównawczej,
- Obecność Kostrzyńsko-Słubickiej SSE wpływającej na atrakcyjność inwestycyjną Gminy,
- Duży udział użytków rolnych w powierzchni Gminy,
- Przewaga mikroprzedsiębiorstw w strukturze gospodarczej Gminy,
- Brak dywersyfikacji działalności przedsiębiorstw zlokalizowanych na obszarze Gminy – dominuje branża produkcyjna,
- Obecność terenów przeznaczonych pod inwestycje,
- Brak zrzeszeń przedsiębiorców (klastrow) na terenie Gminy,
- Niewystarczająco atrakcyjna oferta dla nowych przedsiębiorców,
- Niewystarczająca jakość kształtowania marketingu terytorialnego w Gminie, promującego istniejące walory,
- Niedostatecznie rozwinięta baza noclegowa i gastronomiczna.



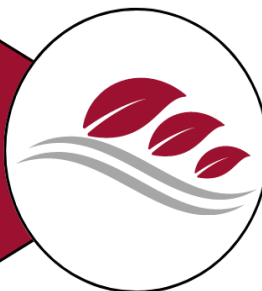
WYMIAR PRZESTRZENNY



- Gmina Myślibórz położona jest w południowo-zachodniej części województwa zachodniopomorskiego, stanowi siedzibę powiatu myśliborskiego,
- Gmina położona jest peryferyjnie w stosunku do kraju, w pobliżu granicy z Niemcami,
- Gmina Myślibórz wchodzi w skład Obszaru Funkcjonalnego Barlinek-Myślibórz-Dębno,
- Lokalizacja Gminy stwarza warunki do rozwoju współpracy z niemieckimi landami,
- Dobry poziom skomunikowania wynikający z dostępu do dwóch dróg o znaczeniu krajowym oraz drogi wojewódzkiej sprzyja rozwijaniu powiązań zewnętrznych Gminy,
- Brak stacji kolejowej przyczynia się do ograniczenia dostępności komunikacyjnej Gminy,
- Niewystarczająca dostępność komunikacyjna, zwłaszcza na obszarach wiejskich,
- Relatywnie niewielkie natężenie ruchu kołowego,
- Niedostateczny stan dróg i infrastruktury towarzyszącej,
- Niedostateczny dostęp do komunikacji zbiorowej,
- Potencjał do rozwoju turystyki ze względu na posiadane bogactwo naturalne,
- Niedostateczne zagospodarowanie przestrzeni publicznych w Gminie,
- Niedostateczna ilość tras rowerowych na obszarze Gminy,
- Obecność rowerowej Trasy Pojezierzy Zachodnich,
- Niewielki stopień pokrycia Gminy MPZP stanowiący barierę dla kompleksowego kształtowania przestrzeni.



WYMIAR ŚRODOWISKOWY



- Gmina Myślibórz posiada wyjątkowe zasoby przyrodnicze, wyróżniające ją na tle całego regionu – istotnym walorem są liczne zbiorniki wodne, stwarzające idealne warunki dla rozwoju wędkarstwa, jak i rozmaitych sportów wodnych,
- Niezadowalający stan wód powierzchniowych – większość JCWP na terenie Gminy jest zagrożonych ryzykiem nieosiągnięcia celów środowiskowych,
- Obecność obszarów zagrożonych wystąpieniem powodzi – narażone są przede wszystkim obszary zlokalizowane w centralnej części Gminy w rejonie jeziora Myśliborskiego i rzeki Myśli,
- Relatywnie dobra jakość powietrza,
- Dominacja gleb bielcowych na obszarze Gminy,
- Niewielki udział lasów w powierzchni ogółem w Gminie,
- Duża powierzchnia obszarów prawnie chronionych na terenie Gminy,
- Duży udział ludności korzystającej z instalacji wodociągowej,
- Niewystarczający dostęp do sieci kanalizacyjnej i gazowej,
- Zwiększająca się ilość wytwarzanych odpadów w ciągu roku,
- Zmniejszający się odsetek odpadów zebranych selektywnie w stosunku do ogółu odpadów.



IV. MISJA I WIZJA GMINY MYŚLIBÓRZ

Misja

Strategia Rozwoju Gminy Myślibórz powstała w związku ze zmieniającymi się uwarunkowaniami wewnętrznymi oraz zewnętrznymi i potrzebą dalszego planowania rozwoju strategicznego. W związku z powstaniem tak ważnego dokumentu strategicznego na poziomie lokalnym, Gmina Myślibórz zyska możliwość pozyskiwania środków zewnętrznych w ramach programu regionalnego, środków krajowych oraz zagranicznych.

Strategia ma na celu zwiększenie jakości oraz poziomu życia społeczności lokalnej, odpowiadając tym samym na potrzeby mieszkańców. Misją Gminy jest *tworzenie warunków do zrównoważonego rozwoju poprzez działania na rzecz rozproszonej energii lokalnej, wspierania rozwoju przedsiębiorczości oraz zapewnianiu dostępu do wysokiej jakości usług we współpracy władz samorządowych, lokalnej społeczności oraz partnerów gospodarczych i społecznych.*

Wizja

“

Gmina Myślibórz dąży do wyrównywania różnic zapewniając Myśliborzanom wysoką jakość życia, pracy i wypoczynku, w oparciu o nowoczesną infrastrukturę oraz rozwój inwestycji i przedsiębiorczości z poszanowaniem zasady zrównoważonego rozwoju.

Wykorzystuje uwarunkowania przyrodnicze oraz kulturowe zarówno do rozwijania potencjału turystycznego, gospodarczego i rolnego, jak i do budowania atrakcyjnego wizerunku.

”



V. KIERUNKI ROZWOJU

Stworzeniu poniższych kierunków rozwoju przyświeca cel odniesienia się do wizji, która odpowiada na zmieniające się uwarunkowania zewnętrzne i wewnętrzne Gminy. Wizja mówiąca o dobrej jakości życia mieszkańców, wspieraniu rozwoju gospodarczego oraz zapewnianiu szerokiej oferty spędzania czasu wolnego odpowiadającej na potrzeby wszystkich mieszkańców przy jednoczesnym poszanowaniu środowiska przyrodniczego wyodrębnia **główny cel strategii**, jakim jest *wzrost konkurencyjności Gminy na tle regionu, przy jednoczesnym zachowaniu szeroko pojętej współpracy terytorialnej, poprzez rozwój społeczno-gospodarczy, przestrzenny oraz środowiskowy.*

Na podstawie głównego celu wyodrębniono poszczególne cele strategiczne, operacyjne oraz kierunki działań:

Cele strategiczne (długookresowe) są elementem Strategii Rozwoju Gminy, które służą usystematyzowaniu, zhierarchizowaniu oraz określeniu podstawowych czynników, które należy realizować w trakcie obowiązywania danego dokumentu, jak i przez cały okres jego zasadności. Aby wdrażanie strategii było efektywniejsze, a realizacja głównych celów bardziej kompleksowa, cele strategiczne dzieli się na sfery dotyczące danych kierunków rozwoju (np. cele w obszarze: gospodarki, społeczeństwa, środowiska i przestrzeni).

Cele operacyjne (średniookresowe) są wyznaczane na niższym szczeblu, służą określeniu jakie główne działania należy podjąć w obszarze planowanych celów strategicznych.

Zadania/kierunki działań (krótkookresowe) są wyznacznikiem inwestycji, jakie Gmina powinna podjąć w trakcie obowiązywania Strategii.



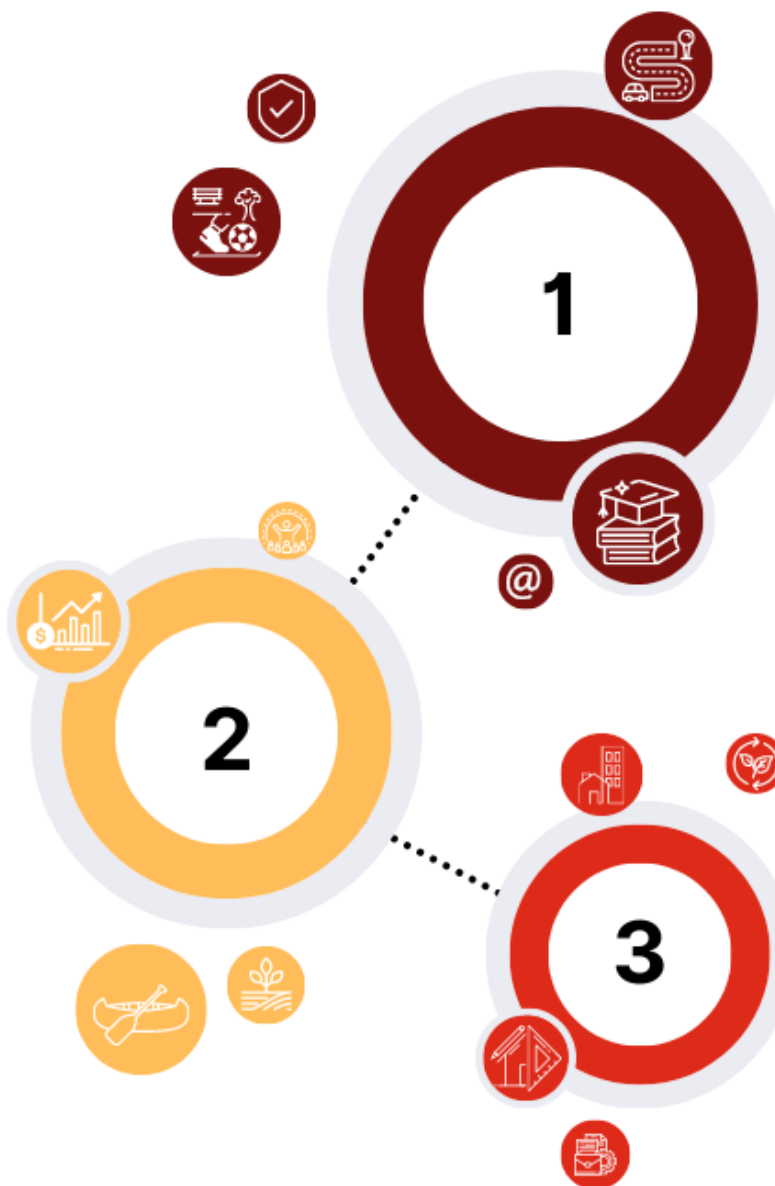
STRATEGIA ROZWOJU GMINY MYŚLIBÓRZ

Do zaplanowanych celów strategicznych przypisano poszczególne wskaźniki, które wyrażają oczekiwane rezultaty planowanych działań. Przedstawione cele są względem siebie równorzędne.



Rozwój przedsiębiorczości i lokalnej gospodarki

- 2.1. Zwiększanie aktywności i przedsiębiorczości mieszkańców
- 2.2. Podnoszenie atrakcyjności inwestycyjnej Gminy
- 2.3. Wspieranie rozwoju rolnictwa
- 2.4. Rozwijanie oferty turystycznej



Poprawa jakości życia mieszkańców

- 1.1. Rozwój bezpieczeństwa socjalnego, zdrowotnego i publicznego
- 1.2. Doskonalenie warunków i jakości kształcenia
- 1.3. Rozwój kultury, sportu i rekreacji
- 1.4. Poprawa dostępności komunikacyjnej
- 1.5. Rozwój społeczeństwa informacyjnego i obywatelskiego

Poprawa funkcjonalności Gminy

- 3.1. Poprawa ładu przestrzennego i rewitalizacja przestrzeni publicznej
- 3.2. Ochrona środowiska i zrównoważony rozwój zasobów naturalnych
- 3.3. Wspieranie rozwoju mieszkalnictwa
- 3.4. Wzmacnianie potencjału i skuteczności administracji publicznej, nawiązywanie trwałej współpracy



Cel 1. Poprawa jakości życia mieszkańców

W związku z coraz większym udziałem osób starszych w strukturze ludności gminy Myślibórz, działania ukierunkowane są na aspekty dotyczące zapewnienia im odpowiedniej opieki oraz wsparcia, minimalizując tym samym problem wykluczenia społecznego. W ramach ochrony zdrowia konieczne jest również organizowanie programów profilaktycznych, a także promocja aktywnego i zdrowego stylu życia wśród wszystkich mieszkańców. Wskazując jednocześnie na rosnącą rangę zdrowia psychicznego społeczeństwa wśród priorytetów polityki zdrowotnej państwa, większą uwagę mieszkańców należy skierować w stronę występowania zagrożeń dla zdrowia psychicznego. Skrajne wydarzenia z ostatnich lat (globalna pandemia koronawirusa, wybuch wojny na Ukrainie) mogą negatywnie wpływać na poczucie bezpieczeństwa i stabilność emocjonalną.

Zmiany w strukturze demograficznej miasta i gminy Myślibórz wymuszają dostosowanie priorytetów ochrony zdrowia do warunków funkcjonowania społeczeństw starzejących się. Należy wzmocnić opiekę skierowaną do osób starszych, a także niesamodzielných czy też przewlekle chorych. Konieczna jest kontynuacja działań w zakresie integracji osób z zaburzeniami psychicznymi oraz osób z niepełnosprawnością ze społecznością lokalną. Niezbędny staje się rozwój pomocy społecznej oraz instytucji dziennej opieki. Ważnym aspektem jest zwiększenie dostępności do usług w zakresie ochrony zdrowia w szczególności geriatric, rehabilitacji, a także opieki paliatywnej. Należy kontynuować działania w zakresie zniesienia barier, w tym architektonicznych dla osób z niepełnosprawnościami i przewlekle chorych, aby umożliwić im uczestnictwo w życiu społecznym, zawodowym i edukacyjnym. Prowadzenie kompleksowej polityki senioralnej i względem osób z niepełnosprawnościami w celu zapewnienia dostępu do różnych form wsparcia, sprzyjających integracji społecznej i zawodowej oraz poprawiających jakość życia.



STRATEGIA ROZWOJU GMINY MYŚLIBÓRZ

Należy zadbać o właściwe wyposażenie i stan techniczny szkół i przedszkoli, w tym w zakresie technologii informatycznych, które obecnie odgrywają istotną rolę w procesie kształcenia. O jakości kształcenia, poza programem edukacyjnym, kompetencjami kadry, decydują warunki, w jakich ma miejsce proces nauczania, jak i dostępne pomoce dydaktyczne. W związku z czym, zakłada się ciągłe doskonalenie stanu technicznego bazy placówek edukacyjnych oraz ich doposażenie w nowoczesne pomoce dydaktyczne.

Należy rozwijać ofertę zajęć pozalekcyjnych skierowanych do uczniów ze specjalnymi potrzebami edukacyjnymi, w tym zarówno tych z problemami w nauce, jak i szczególnie uzdolnionych. Niezbędne w procesie kształcenia jest wsparcie młodzieży w wyborze ścieżki edukacyjnej już na etapie szkół podstawowych. Należy wzmocnić poradnictwo edukacyjno-zawodowe świadczone na terenie gminy Myślibórz.

W procesie kształcenia należy zadbać o umiejętności społeczne uczniów szkół, które są istotne w zakresie świadomego uczestnictwa w życiu społecznym i zawodowym. Szkoła powinna położyć nacisk na rozwijanie umiejętności pracy zespołowej, czy też kreatywnego rozwiązywania problemów.

Niezbędny jest rozwój współpracy z powiatem myśliborskim w zakresie edukacji, w celu wypracowania wspólnych kierunków dla szkolnictwa, w tym wspieranie rozwoju szkolnictwa zawodowego m.in. poprzez powstanie jednostki takiej jak ośrodek kształcenia zawodowego. Kluczowe jest także opracowanie spójnego systemu kształcenia od przedszkoli do liceum, aby zapewnić kontynuację kształcenia bez powtarzania tych samych zagadnień na różnych poziomach nauczania.

Aspektem bezpośrednio wpływającym na poziom i jakość życia mieszkańców jest szeroko pojęte bezpieczeństwo. Jeden z głównych kierunków działań dotyczy rozwoju monitoringu, pełniącego rolę działań prewencyjnych w zakresie popełniania przestępstw w przestrzeniach publicznych oraz ich wykrywalności przez odpowiednie



STRATEGIA ROZWOJU GMINY MYŚLIBÓRZ

służby. W związku z tym, ważnym elementem jest ciągłe wspieranie działalności odpowiednich służb w ramach zapewniania odpowiedniego poziomu bezpieczeństwa oraz dbałości o porządek publiczny. Wobec powszechności występowania różnego rodzaju zagrożeń niezbędne jest wspieranie działań służb Policji, Państwowej Straży Pożarnej, Ochotniczej Straży Pożarnej, WOPR oraz włączanie się Gminy w przedsięwzięcia o charakterze prewencyjnym, a także aktywizowanie mieszkańców do działań na rzecz poprawy własnego bezpieczeństwa. Jednym z zadań jest wspieranie organizacji pozarządowych i inicjatyw społecznych służących podejmowaniu przedsięwzięć zapobiegawczych, realizacji projektów prewencyjnych i tworzeniu partnerskiej współpracy na rzecz bezpieczeństwa. Podejmowane działania wpłyną na zwiększenie poczucia bezpieczeństwa mieszkańców.

Ponadto istnieje wyraźna potrzeba intensyfikacji działań w zakresie bezpieczeństwa przeciwpożarowego i przeciwpowodziowego. Konieczna jest współpraca z innymi samorządami i podmiotami w zakresie identyfikacji zagrożeń, budowy i modernizacji odpowiedniej infrastruktury, a także w ramach organizowania systemów informowania oraz koordynacji działań antykrzysowych.

Zakłada się również kontynuowanie działań ukierunkowanych na poprawę bezpieczeństwa w ruchu drogowym m.in. poprzez budowę i rozwój odpowiedniej infrastruktury. Dostępność komunikacyjna obszaru jest jednym z głównych czynników oddziałujących na integralność funkcjonalną o charakterze regionalnym. Poprawa stanu układu komunikacyjnego stwarza szanse na intensyfikację procesów rozwojowych, szczególnie w zakresie gospodarczym, w tym ukierunkowanie działań na rozwój branży logistycznej oraz przemysłowej. Obecność nowych działalności sprzyja przyciąganiu kapitału ludzkiego, a w dłuższej perspektywie czasu pozytywnie wpłynie także na sytuację demograficzną Gminy.

Zapewnienie sprawnego systemu komunikacyjnego, uwzględniającego zarówno infrastrukturę drogową, jak i rowerową, zgodnie z zasadą zrównoważonego rozwoju.



STRATEGIA ROZWOJU GMINY MYŚLIBÓRZ

Rozwój technologii, troska o jakość powietrza, a także coraz większa dostępność do komunikacji publicznej znacząco wpłyną na zmniejszenie zależności mieszkańców Gminy od samochodów osobowych.

W ramach uzupełnienia oferowanych zasobów przewidziano rozwój istniejących oraz tworzenie nowych terenów przeznaczonych pod rekreację. Warto zaznaczyć, iż rozwój infrastruktury paraturystycznej nie będzie służył tylko turystom, lecz również ludności miejscowej, zaspokajając tym samym ich potrzeby oraz stworzy warunki do integracji społecznej. Niezbędny jest rozwój i dystrybucja informacji o posiadanej infrastrukturze rekreacyjnej wśród gmin ościennych, aby zwiększyć jej wykorzystanie.

Planowana jest rozbudowa infrastruktury, w tym tras rekreacyjnych (m.in. ścieżek pieszo-rowerowych oraz terenów przy Jeziorze Myśliborskim), a także budowa i modernizacja obiektów sportowo-rekreacyjnych. Korzystne dla Gminy będzie wytyczenie szlaków turystycznych w partnerstwie z innymi gminami. Należy dążyć także do budowy ścieżek pieszo-rowerowych łączących miejscowości na terenie Gminy, co odpowiada na potrzeby mieszkańców i turystów.

Promowanie aktywności fizycznej wśród mieszkańców niezależnie od wieku i płci, wsparcie klubów i organizacji sportowych w zakresie poszerzenia oferty o nowe dyscypliny, a także organizacja i współorganizacja imprez sportowych i rekreacyjnych o zasięgu lokalnym i poza lokalnym przyczyni się do wzrostu aktywności ruchowej mieszkańców oraz zwiększenia atrakcyjności Gminy w aspekcie turystyki. Gmina Myślibórz ma potencjał do rozwoju turystyki wodnej. W celu zwiększenia atrakcyjności miejsc nad wodą, należy rozbudować infrastrukturę służącą rekreacji, spacerom, sportom wodnym, *nordic walking* oraz jeździe rowerem. Niezbędna jest także rozbudowa ścieżek rekreacyjnych wzdłuż jezior, a także wyznaczanie i zagospodarowanie miejsc do kąpieli.



STRATEGIA ROZWOJU GMINY MYŚLIBÓRZ

Gmina Myślibórz powinna wspierać rozwój działalności instytucji kulturalnych działających na jej terenie, w tym organizacji pozarządowych. Należy promować Gminę poprzez wykorzystanie potencjału, atrakcyjności i różnorodności oferty kulturalnej i rozrywkowej, w szczególności dla dzieci i młodzieży szkolnej oraz seniorów. Należy organizować imprezy, w szczególności te o znaczeniu ponadlokalnym, atrakcyjne zarówno z punktu widzenia mieszkańców, jak i turystów. Ważne jest nawiązywanie do tradycji i historii Gminy, historii zakonów na Pojezierzu Myśliborskim, ale również rozwijanie nowatorskich koncepcji imprez.

Sytuacja demograficzna Gminy odzwierciedla ogólne trendy demograficzne charakterystyczne dla całego kraju. Proces starzenia się ludności spowodowany jest wydłużaniem się średniej długości życia przy jednoczesnym spadku współczynnika dzietności oraz postępującymi zmianami kulturowymi, w tym ukształtowaniem nowego modelu rodziny oraz ukierunkowaniem na rozwój osobisty. Należy mieć również na uwadze odpływ ludzi młodych do większych ośrodków miejskich w celach edukacyjnych oraz zawodowych. W celu przeciwdziałania negatywnym procesom demograficznym, kluczowym elementem jest budowanie tożsamości lokalnej, poprzez organizowanie wspólnych działań, angażujących lokalną społeczność, liderów, aktywistów oraz stowarzyszenia. Z tego względu, jednym z najistotniejszych kierunków działań przewidzianych w ramach Strategii jest wspieranie rozwoju inicjatyw obywatelskich, co oddziaływać będzie na kapitał społeczny Gminy. Działanie to zaangażuje mieszkańców do wzięcia udziału w procesie kreowania wspólnej przestrzeni oraz wzbudzi poczucie współodpowiedzialności za jej funkcjonowanie.

Założenia Strategii przewidują również popularyzowanie wolontariatu jako formy samorozwoju i zwiększania kompetencji społecznych oraz zawodowych, a także jako wartościowej i atrakcyjnej formy aktywności oraz narzędzia integracji społecznej.



1 CEL STRATEGICZNY: <i>Poprawa jakości życia mieszkańców</i>	
1. 1. Rozwój bezpieczeństwa socjalnego, zdrowotnego i publicznego	
Kierunki działań	1. 1. 1. Promowanie zdrowego stylu życia oraz wspieranie rozwoju profilaktyki.
	1. 1. 2. Wspieranie rozwoju usług opiekuńczych nad osobami starszymi, osobami z niepełnosprawnościami, przewlekle chorymi oraz zależnymi.
	1. 1. 3. Wspieranie rodziny jako podstawowej komórki społecznej.
	1. 1. 4. Wspieranie inicjatyw na rzecz profilaktyki społecznej.
	1. 1. 5. Wspieranie integracji mniejszości narodowych, w tym romskiej oraz ukraińskiej, ze społecznością lokalną.
	1. 1. 6. Wspieranie rozwiązań w zakresie poprawy bezpieczeństwa mieszkańców w miejscach publicznych, w tym w zakresie rozwoju monitoringu.
1. 2. Doskonalenie warunków i jakości kształcenia	
Kierunki działań	1. 2. 1. Rozwój placówek edukacyjnych w zakresie poprawy ich stanu technicznego oraz wyposażenia w pomoce dydaktyczne i nowoczesne technologie.
	1. 2. 2. Wspieranie działań mających na celu wyrównanie szans edukacyjnych dzieci i młodzieży ze środowisk zagrożonych wykluczeniem społecznym i ubóstwem.
	1. 2. 3. Rozszerzenie oferty zajęć pozalekcyjnych.
	1. 2. 4. Rozwój poradnictwa edukacyjno-zawodowego skierowanego do uczniów szkół.
	1. 2. 5. Promowanie idei uczenia się przez całe życie.
	1. 2. 6. Rozwój programów edukacyjnych z głównym naciskiem położonym na współpracę, kreatywność i odpowiedzialność.
	1. 2. 7. Wspieranie działalności w zakresie opieki nad dziećmi do lat 3 i przedszkolnej oraz poprawa dostępności tych usług.
	1. 2. 8. Wspieranie alternatywnych form wychowania przedszkolnego i opieki nad małym dzieckiem.
1. 3. Rozwój kultury, sportu i rekreacji	
Kierunki działań	1. 3. 1. Rozwój działalności obiektów sportowych i rekreacyjnych oraz rozbudowa i modernizacja dostępnej infrastruktury.
	1. 3. 2. Zagospodarowanie terenów zielonych, w tym wokół Jeziora Myśliborskiego i innych jezior.
	1. 3. 3. Rozwój działalności instytucji kultury.
	1. 3. 4. Wzmocnienie roli kultury w budowaniu tożsamości lokalnej mieszkańców.



STRATEGIA ROZWOJU GMINY MYŚLIBÓRZ

	1. 3. 5. Rozwój i promocja imprez organizowanych na terenie Gminy.
1. 4. Poprawa dostępności komunikacyjnej	
Kierunki działań	1. 4. 1. Poprawa dostępności transportowej Gminy, w aspekcie powiązań wewnętrznych i zewnętrznych.
	1. 4. 2. Budowa i modernizacja infrastruktury drogowej.
	1. 4. 3. Budowa i modernizacja infrastruktury około drogowej.
	1. 4. 4. Poprawa bezpieczeństwa w ruchu drogowym.
	1. 4. 5. Reaktywacja połączeń na linii kolejowej nr 415 Myślibórz – Gorzów Wielkopolski.
1. 5. Rozwój społeczeństwa informacyjnego i obywatelskiego	
Kierunki działań	1. 5. 1. Rozwój szerokopasmowego Internetu oraz sieci teleinformatycznej.
	1. 5. 2. Zwiększenie dostępu do wysokiej jakości usług, w tym rozwój e-usług.
	1. 5. 3. Podnoszenie umiejętności mieszkańców Gminy w zakresie wykorzystywania nowoczesnych technologii.
	1. 5. 4. Edukacja mieszkańców w zakresie bezpieczeństwa w sieci.
	1. 5. 5. Wspieranie rozwoju inicjatyw obywatelskich.
	1. 5. 6. Zwiększanie aktywności obywateli, w tym poprzez rozwój wolontariatu.



Cel 2. Rozwój przedsiębiorczości i lokalnej gospodarki

Poprawa sytuacji gospodarczej gminy Myślibórz wymaga podejmowania działań ukierunkowanych na rozwój współpracy pomiędzy podmiotami samorządowymi, placówkami edukacyjnymi oraz przedstawicielami podmiotów gospodarczych i społecznych, w szczególności w ramach Aglomeracji Szczecińskiej i Gorzowskiej. Inicjatywy te powinny mieć na celu wspieranie, inicjowanie rozwoju gospodarczego, przedsiębiorczości i aktywności mieszkańców, promowanie oferty turystycznej, kulturalno-turystycznej, gospodarczej oraz pozyskiwanie inwestorów. Istotne jest przystępowanie do oddolnych inicjatyw mających na celu wspieranie zrzeszania się podmiotów społecznych i gospodarczych na rzecz rozwoju gospodarki lokalnej i współpracy. Rolą samorządu powinno być umacnianie tych procesów, zachęcanie do współpracy oraz promocja tych działań.

Jednym z najważniejszych zadań, szczególnie na obszarach wiejskich – terenach dawnych PGR, jest wzmocnienie aktywności i przedsiębiorczości mieszkańców w związku z występującymi tam problemami społecznymi, niską zaradnością mieszkańców i niskim poziomem wykształcenia oraz aktywności społeczno-zawodowej.

W związku z dynamiką procesów gospodarczych, a także rozwojem technologii, niezbędne jest rozwijanie umiejętności adaptacyjnych pracowników i przedsiębiorców do zmian, a także podnoszenie poziomu wiedzy i umiejętności zawodowych osób młodych rozpoczynających swoją drogę zawodową, osób starszych oraz zagrożonych wykluczeniem społecznym. Zadanie to realizują m.in. instytucje otoczenia biznesu, placówki edukacyjne, szkoleniowe i doradcze. Należy zatem dążyć do wzmocnienia roli instytucji otoczenia biznesu już funkcjonujących na terenie gminy Myślibórz takich jak: Północna Izba Gospodarcza oraz Cech Rzemiosł Różnych. Rozwój sieci współpracy przedsiębiorców i instytucji otoczenia biznesu będzie przyczyniał się do



STRATEGIA ROZWOJU GMINY MYŚLIBÓRZ

promowania regionalnej różnorodności i do poszerzania rynków zbytu dla lokalnych produktów i usług. Zadania instytucji otoczenia biznesu to m.in. wspieranie przedsiębiorczości, ułatwianie rozpoczynania działalności gospodarczej i pomoc nowo tworzącym przedsiębiorcom – poprzez szkolenia i doradztwo, wsparcie powiązań kooperacyjnych przedsiębiorstw, tworzenie sieci współpracy, animacji środowiska innowacyjnego przedsiębiorstw, a także zapewnienie zewnętrznych źródeł finansowania.

Gmina Myślibórz powinna wspierać aktywizację osób z niepełnosprawnościami m.in. poprzez inicjowanie działań na rzecz wspierania zatrudnienia, edukacji, czy też uczestnictwa w życiu społecznym. Działaniami tymi należy objąć w szczególności osoby z niepełnosprawnościami, aby zwiększyć ich szanse na lokalnym rynku pracy. Kluczowe jest także wspieranie działań na rzecz zwiększenia dostępności przestrzeni dla osób z niepełnosprawnościami, obejmujących przede wszystkim likwidowanie barier architektonicznych i zwiększanie dostępu do placówek rehabilitacyjnych. Należy wspierać także instytucje działające na rzecz osób z niepełnosprawnościami. Rekomenduje się rozwój współpracy z organizacjami pozarządowymi, upowszechnienie idei wolontariatu wśród młodzieży i dorosłych oraz podjęcie działań na rzecz przeciwdziałania wykluczeniu społecznemu osób starszych i niesamodzielnych poprzez rozwój usług opiekuńczych.

Na rozwój gospodarczy Gminy priorytetowy wpływ ma również obecność dostępnych terenów inwestycyjnych, które stwarzają szansę na lokowanie coraz większej ilości działalności gospodarczych, tworząc tym samym nowe miejsca pracy. Podnoszenie konkurencyjności oferty terenów inwestycyjnych wiąże się głównie z planowaniem przestrzennym, przygotowaniem infrastruktury technicznej oraz drogowej na wyznaczonych obszarach. Niezbędne jest zadbanie o atrakcyjność już wytyczonych terenów inwestycyjnych, ich uzbrojenie w infrastrukturę sieciową, dbanie



STRATEGIA ROZWOJU GMINY MYŚLIBÓRZ

o wysoką jakość obsługi inwestora oraz aktualne miejscowe plany zagospodarowania przestrzennego. Wśród innych kierunków rozwoju wyróżnić można także działania mające na celu zachęcenie społeczności do zakładania podmiotów gospodarczych, w tym poprzez prostszy system podatkowy.

Poprawa sytuacji gospodarczej gminy Myślibórz wymaga dostosowania planowanych działań do uwarunkowań charakterystycznych dla Gminy, która posiada dobre warunki dla rozwoju produkcji rolnej, w szczególności specjalistycznych upraw roślin. Produkcja rolnicza powinna być powiązana bezpośrednio z rozwojem przetwórstwa rolno-spożywczego, które zapewnia rynki zbytu, pozwala na modernizację upraw rolnych w celu zwiększenia konkurencyjności i opłacalności branży rolniczej z terenów Gminy. Wspieranie dostosowania gospodarstw rolnych do zmian technologicznych i rynkowych pozwoli na zwiększenie konkurencyjności produkcji rolnej gospodarstw.

Szczególnie istotne jest również wspieranie branży rolnej w zakresie pozyskiwania środków zewnętrznych na wdrażanie nowoczesnych, ekologicznych rozwiązań w produkcji rolnej, nowoczesnych metod upraw i hodowli oraz doradztwa w zakresie zmian strukturalnych w rolnictwie. Kluczowe działania dla zrównoważonego rolnictwa ma także modernizacja i specjalizacja rolnictwa, aktywizacja gospodarstw małoobszarowych, unowocześnianie produkcji rolnej oraz rozwój przetwórstwa.

Należy kontynuować działania, które ograniczą występowanie problemów społecznych i gospodarczych. Niezbędne są zadania z obszaru rewitalizacji terenów wiejskich w szczególności w aspekcie społecznym i gospodarczym. Konieczne są przedsięwzięcia obejmujące dywersyfikację struktur zatrudnienia poprzez m.in. wykorzystanie walorów przyrodniczych i kulturowych oraz zwiększenia znaczenia turystyki i rekreacji w Gminie. Należy kontynuować działania zmierzające do tworzenia



STRATEGIA ROZWOJU GMINY MYŚLIBÓRZ

miejsc do integracji mieszkańców terenów wiejskich jednocześnie służących do aktywnego spędzania czasu. Ponadto uzasadnionym działaniem jest zrewitalizowanie zdegradowanych budynków znajdujących się na terenie miejskim w celu przystosowania ich do przyszłej działalności usługowej i zamieszkania. Wpłynie to niewątpliwie na poprawę możliwości prowadzenia działalności gospodarczej jak i bytowej dla przyszłych mieszkańców.

Ogromne znaczenie dla rozwoju rolnictwa i przetwórstwa ma zrzeszanie rolników w grupy producenckie, spółdzielnie i inne formy współpracy. Działania grup producenckich powinny się koncentrować nie tylko wokół wspólnej produkcji, ale również w zakresie zaopatrzenia w surowce, użytkowania maszyn, standaryzacji produkcji, rynków zbytu, rozwoju przetwórstwa rolno-spożywczego i leśnego. Zadania te są realizowane oddolnie, uzależnione od zainteresowania poszczególnych rolników. Rolą samorządu w tym zakresie jest wspieranie i propagowanie tych form współpracy ze względu na korzyści ekonomiczne i budowanie marki rolnictwa z gminy Myślibórz.

Posiadane walory środowiskowe, w tym istniejąca infrastruktura oraz warunki do jej ciągłego rozwoju kreują turystykę jako jeden z wiodących obszarów gospodarczych Gminy. Kluczowym działaniem wskazanym w dokumencie jest budowa spójnej marki turystycznej gminy Myślibórz, która stanowić powinna filar polityki informacyjno-promocyjnej, której celem jest dążenie do profesjonalizacji obsługi ruchu turystycznego poprzez zapewnienie łatwego i pełnego dostępu do informacji turystycznej, a także zróżnicowanej oferty bazy noclegowej, gastronomicznej i rekreacyjnej. Nie bez znaczenia jest też wprowadzanie i kreowanie produktów i usług podnoszących konkurencyjność i atrakcyjność obszarów wiejskich oraz Pojezierza Myśliborskiego.



STRATEGIA ROZWOJU GMINY MYŚLIBÓRZ

Warto także zacieśnić współpracę ze znanym już także poza granicami kraju Sanktuarium Miłosierdzia Bożego i Kolegiatą Myśliborską, które w zakresie turystyki sakralnej pełnią ważną rolę w promocji regionu, a także dążą do promocji swojej lokalizacji w kontekście lokalnym, regionalnym i ponadregionalnym.

Kluczowym aspektem są działania ukierunkowane na doskonalenie gminnego systemu promocji turystycznej poprzez prezentowanie walorów przyrodniczo-krajobrazowych, historyczno-kulturowych oraz ich potencjału w zakresie spędzania czasu wolnego, umacniające poczucie tożsamości lokalnej wśród mieszkańców. Działania podejmowane w tym zakresie obejmowały będą opracowanie materiałów informacyjno-promocyjnych, w tym z wykorzystaniem nowoczesnych technologii, przygotowanie stacjonarnego miejsca, które będzie dostępne dla wszystkich zainteresowanych oraz oznakowanie atrakcji turystycznych zarówno na mapach w wersji tradycyjnej, cyfrowej, jak i w terenie. Promowanie gminy Myślibórz na zewnątrz poprzez organizację wydarzeń kulturalnych i sportowych, podniesie poziomu atrakcyjności nie tylko dla użytkowników zewnętrznych, ale również dla mieszkańców, stąd też niezbędne jest zintegrowanie w kalendarzu gminnym wszystkich planowanych wydarzeń i przedsięwzięć.

2 CEL STRATEGICZNY: <i>Rozwój przedsiębiorczości i lokalnej gospodarki</i>	
2. 1. Zwiększanie aktywności i przedsiębiorczości mieszkańców	
Kierunki działań	2. 1. 1. Rozwój współpracy w zakresie promocji gospodarczej i przedsiębiorczości.
	2. 1. 2. Wspieranie rozwoju pracowników i przedsiębiorców z terenu Gminy.
	2. 1. 3. Integracja lokalnych przedsiębiorców w celu wymiany doświadczeń i dobrych praktyk.
	2. 1. 4. Wspieranie aktywności społecznej i zawodowej mieszkańców, w tym osób starszych i osób z niepełnosprawnościami.
	2. 1. 5. Tworzenie warunków sprzyjających rozwojowi centrów innowacyjności i inkubatorów przedsiębiorczości.



STRATEGIA ROZWOJU GMINY MYŚLIBÓRZ

2. 2. Podnoszenie atrakcyjności inwestycyjnej Gminy	
Kierunki działań	2. 2. 1. Podnoszenie konkurencyjności terenów inwestycyjnych.
	2. 2. 2. Promowanie dostępnych terenów inwestycyjnych.
	2. 2. 3. Współpraca i obsługa inwestorów.
	2. 2. 4. Pozyskiwanie nowych inwestorów oraz tworzenie nowych miejsc pracy.
2. 3. Wspieranie rozwoju rolnictwa	
Kierunki działań	2. 3. 1. Rozwój przetwórstwa rolno-spożywczego i leśnego.
	2. 3. 2. Modernizacja i specjalizacja rolnictwa.
	2. 3. 3. Wspieranie rozwoju rolnictwa ekologicznego.
	2. 3. 4. Rewitalizacja społeczna i gospodarcza terenów wiejskich oraz zdegradowanych.
	2. 3. 5. Wspieranie zrzeszania gospodarstw rolnych i producentów, zwłaszcza grup producenckich.
2. 4. Rozwijanie oferty turystycznej	
Kierunki działań	2. 4. 1. Budowanie marki turystycznej.
	2. 4. 2. Rozwój produktów lokalnych i turystycznych.
	2. 4. 3. Prowadzenie działań informacyjno-promocyjnych.
	2. 4. 4. Zwiększenie dostępu do bazy turystycznej, w tym poprzez wspieranie rozwoju agroturystyki.
	2. 4. 5. Rozwój ścieżek pieszo-rowerowych i szlaków turystycznych.
	2. 4. 6. Dbłość o zasoby dziedzictwa kulturowego.
	2. 4. 7. Rozwój turystyki pielgrzymkowej.
	2. 4. 8. Rozwój form interaktywnej, nowoczesnej turystyki.
	2. 4. 9. Tworzenie szlaków historycznych.



Cel 3. Poprawa funkcjonalności Gminy

Kluczowym aspektem rozwoju gminy Myślibórz jest kształtowanie właściwej polityki przestrzennej w oparciu o racjonalne zagospodarowanie obszaru Gminy z uwzględnieniem uwarunkowań przyrodniczych, społecznych, gospodarczych i kulturowych, z uwzględnieniem zasad zrównoważonego rozwoju. Istotne znaczenie mają procesy ożywiania społeczeństwa poprzez rewitalizację przestrzeni publicznej. Planowane inwestycje w zakresie rewitalizacji fizycznej powinny angażować mieszkańców w zakresie projektowania społecznych i gospodarczych funkcji przestrzeni. Należy kontynuować rewitalizację zabytkowej starówki miejskiej, z włączeniem zabytkowych budowli w krąg budynków użyteczności publicznej. Procesy rewitalizacyjne mogą pozytywnie wpłynąć na ożywienie społeczne i usługowo-turystyczne na terenach pozamiejskich, ze szczególnym uwzględnieniem miejscowości sołeckich położonych przyjeździe, a tym samym stymulować ich rozwój gospodarczy.

W celu zrównoważonego rozwoju Gminy należy kontynuować działania dotyczące ochrony zasobów naturalnych, w szczególności wód powierzchniowych i podziemnych oraz jakości powietrza. Minimalizacja zanieczyszczeń emitowanych do atmosfery, racjonalizacja zużycia energii, surowców i materiałów, kształtowanie postaw proekologicznych oraz wzrost wykorzystania energii ze źródeł odnawialnych zmniejszy stopień degradacji środowiska naturalnego, a tym samym podniesie poziom i jakość życia mieszkańców Gminy.

Środowisko przyrodnicze jest jednym z elementów determinujących jakość życia w regionie oraz stanowi bazę do rozwoju funkcji turystycznej. Dlatego też kluczowe jest by rozwój turystyki odbywał się w sposób zrównoważony, tj. w jak najmniejszym stopniu ingerował w środowisko. Nie bez znaczenia jest również właściwa postawa społeczeństwa w zakresie odpowiedniej ochrony środowiska, w tym przede wszystkim



STRATEGIA ROZWOJU GMINY MYŚLIBÓRZ

dotyczącej terenów objętych ochroną prawną oraz o szczególnych walorach środowiskowych. Niezwykle istotnym aspektem jest adaptacja i przeciwdziałanie zachodzącym zmianom klimatu, dlatego też strategia przewiduje podejmowanie działań z zakresu kreowania zielonych przestrzeni, rozwoju błękitno-zielonej infrastruktury (między innymi projektowanie zielonych dachów oraz systemów zrównoważonej gospodarki wodą deszczową i roztopową), ochrony zieleni w procesach inwestycyjnych wraz z unikaniem „betonowania” przestrzeni, pozwalających ograniczyć występowanie niekorzystnych zjawisk nie tylko o charakterze środowiskowym, ale również społecznym i gospodarczym.

Niezwykle ważna jest poprawa efektywności energetycznej budynków mieszkalnych, zakładów przemysłowych oraz usługowych, w związku z czym należy promować podejmowanie działań termomodernizacyjnych, czy też wymiany węglowych urządzeń grzewczych na instalacje o niskiej emisji. Niezwykle cennym kierunkiem rozwoju może okazać się poszukiwanie wód geotermalnych w celu wykorzystania ich zasobów w systemie ciepłowniczym.

Strategicznym kierunkiem rozwoju Gminy powinno być stworzenie atrakcyjnych warunków osadniczych dla nowych mieszkańców poprzez rozwój zabudowy mieszkaniowej w oparciu o wysoką jakość środowiska. Związana jest z tym konieczność rozbudowy sieci kanalizacyjnej (sanitarnej i deszczowej) oraz wodociągowej, która nie tylko zapewni bezpieczeństwo sanitarne, ale również przyczyni się do ochrony środowiska naturalnego poprzez ograniczenie odpływu ścieków do rzek. W miejscowościach nieobjętych kanalizacją sieciową wspierana będzie budowa przydomowych oczyszczalni ścieków.

W celu rozwoju osadnictwa na terenie Gminy należy opracować i szeroko promować możliwości rozwoju budownictwa mieszkaniowego. Gmina posiada bardzo dobre warunki dla osób zainteresowanych terenami mniej zurbanizowanymi, z dobrą



STRATEGIA ROZWOJU GMINY MYŚLIBÓRZ

jakością powietrza oraz atrakcyjnym otoczeniem. Poprawa warunków mieszkaniowych w Gminie powinna zostać sprzężona z szeregiem działań prorozwojowych mających na celu polepszenie sytuacji demograficznej. Działania te powinny mieć charakter kompleksowy, aby ich rezultat mógł w przyszłości zaowocować poprawą warunków mieszkaniowych oraz sytuacji gospodarczej Gminy.

Kluczowe jest zapewnienie odpowiedniego zasobu mieszkań komunalnych, socjalnych oraz chronionych dla osób zagrożonych wykluczeniem społecznym ze względu na niską samodzielność ekonomiczną. Gmina powinna również zadbać o standard już istniejących zasobów mieszkaniowych. Niezbędne staje się wyznaczenie i przeznaczenie nowych terenów pod zabudowę wielorodzinną, promowanie tych terenów oraz podejmowanie wszelkich inicjatyw mających na celu budowę osiedla z zabudową wielorodzinną.

Kierunkiem działań usprawniającym i podnoszącym jakość świadczonych usług publicznych, a także wzmacniającym udział mieszkańców w życiu Gminy jest usprawnienie procesów zarządzania w administracji publicznej oraz podnoszenie kompetencji pracowników samorządu. Nowoczesna administracja umożliwi rozwój społeczeństwa informacyjnego, oszczędność czasu związaną z „załatwianiem spraw”, a tym samym wzrost satysfakcji mieszkańców. Działania te powinny uwzględniać akcje informujące obywateli o możliwościach i korzyściach, a także niebezpieczeństwach wynikających z korzystania z Internetu.

Efektywna realizacja wskazanych celów uzależniona jest od poziomu współpracy o charakterze ponadlokalnym, wykraczającej poza wyznaczone granice administracyjne i uwzględniającej istniejące uwarunkowania nie tylko gminy Myślibórz, ale również okolicznych obszarów. Zacieśnienie współpracy między poszczególnymi JST, a także sektorem prywatnym i społecznym pozwoli na koncentrację dostępnych sił i zasobów wokół wspólnych celów. W zakresie



STRATEGIA ROZWOJU GMINY MYŚLIBÓRZ

współdziałania z grupą podmiotów gospodarczych istotną rolę odgrywają zachęty w postaci ulg podatkowych i preferencyjnych stawek. Szczególne znaczenie ma w tej kwestii kreowanie rozwoju lokalnego poprzez elementy konstrukcyjne istniejące w podatku od nieruchomości. Z uwagi na jego efektywność w oddziaływaniu na decyzje inwestycyjne przedsiębiorców celowe jest ukierunkowanie się na analizę tych zależności i wypracowanie odpowiedniej strategii działania.

3 CEL STRATEGICZNY: <i>Poprawa funkcjonalności Gminy</i>	
3. 1. Poprawa ładu przestrzennego i rewitalizacja przestrzeni publicznej	
Kierunki działań	3. 1. 1. Stworzenie miejscowego planu zagospodarowania przestrzennego dla całego obszaru Gminy.
	3. 1. 2. Rewitalizacja fizyczna, społeczna i gospodarcza przestrzeni publicznej.
	3. 1. 3. Rewitalizacja historycznej zabudowy.
	3. 1. 4. Poprawa atrakcyjności Gminy, w tym poprzez dostosowanie przestrzeni publicznych do potrzeb osób starszych i osób z niepełnosprawnościami.
	3. 1. 5. Poprawa atrakcyjności centrum Miasta.
	3. 1. 6. Ochrona zabytków.
3. 2. Ochrona środowiska i zrównoważony rozwój zasobów naturalnych	
Kierunki działań	3. 2. 1. Ochrona obszarów cennych przyrodniczo.
	3. 2. 2. Poprawa jakości powietrza.
	3. 2. 3. Racjonalna gospodarka wodami oraz poprawa jakości wód powierzchniowych i podziemnych.
	3. 2. 4. Ochrona wysokiej jakości gleb dla celów rolniczych.
	3. 2. 5. Zalesianie obszarów, zwłaszcza tych o niskiej produktywności rolnej.
	3. 2. 6. Zapewnienie ciągłości korytarzy ekologicznych w celu stworzenia warunków do bezpiecznej migracji zwierząt.
	3. 2. 7. Wspieranie efektywności energetycznej budynków.
	3. 2. 8. Rozwój odnawialnych źródeł energii, w tym energii geotermalnej.
	3. 2. 9. Modernizacja i rozbudowa systemu ciepłowniczego.



STRATEGIA ROZWOJU GMINY MYŚLIBÓRZ

	3. 2. 10. Kształtowanie postaw proekologicznych wśród mieszkańców.
	3. 2. 11. Adaptacja do postępujących zmian klimatu, w tym opracowanie planu szybkiego reagowania na wypadek katastrof klimatycznych.
3. 3. Wspieranie rozwoju mieszkalnictwa	
Kierunki działań	3. 3. 1. Modernizacja i rozbudowa sieci kanalizacyjnej, w tym sanitarnej i deszczowej.
	3. 3. 2. Promowanie terenów przeznaczonych pod budownictwo mieszkaniowe.
	3. 3. 3. Zagwarantowanie dostępu do mieszkań komunalnych, socjalnych i chronionych.
3. 4. Wzmacnianie potencjału i skuteczności administracji publicznej, nawiązywanie trwałej współpracy	
Kierunki działań	3. 4. 1. Usprawnianie procesów zarządzania w administracji publicznej.
	3. 4. 2. Rozwój współpracy Gminy z podmiotami gospodarczymi i społecznymi.
	3. 4. 3. Rozwój współpracy międzynarodowej oraz zrzeszania z innymi samorządami w kraju i za granicą.



VI. MODEL STRUKTURY FUNKCJONALNO-PRZESTRZENNEJ

Model struktury funkcjonalno-przestrzennej służy zobrazowaniu struktury funkcjonalnej Gminy do roku 2030, z uwzględnieniem planowanych działań inwestycyjnych. Przedstawione inwestycje posiadają charakter przestrzenny, stworzone zostały na podstawie szacowanych zadań inwestycyjnych planowanych na najbliższe lata. Aspekty przestrzennego rozwoju gminy Myślibórz opracowane zostały na podstawie analizy istniejących uwarunkowań osadniczych oraz komunikacyjnych, ze zwróceniem szczególnej uwagi na uwarunkowania środowiskowe.

Model struktury funkcjonalno-przestrzennej stworzony został w oparciu o elementy wpływające na kształtowanie struktury Gminy, takie jak:

- system transportowy,
- system osadniczy,
- system przyrodniczy,
- zidentyfikowane obszary wymagające rozwiązania sytuacji problemowej,
- rekomendacje w zakresie kształtowania polityki przestrzennej w Gminie.

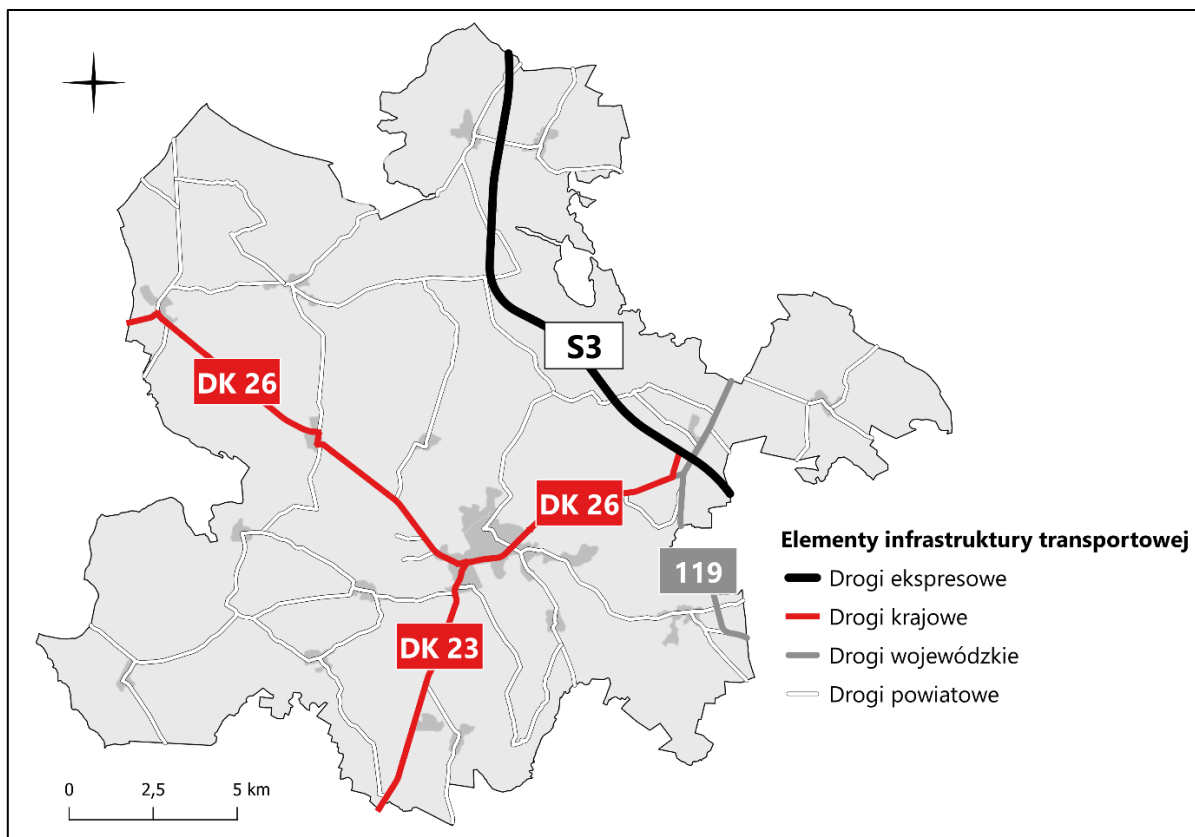
System transportowy

Istniejący system obsługi komunikacyjnej gminy Myślibórz składa się przede wszystkim z transportu drogowego. Dominującym środkiem lokomocji w Gminie jest komunikacja indywidualna, co poniekąd wynika z braku dostępu do transportu zbiorowego na terenach wiejskich. Przez teren Gminy przebiegają dwa szlaki o znaczeniu krajowym (DK 23 i DK 26), droga ekspresowa S3 oraz droga wojewódzka nr 119. Gmina posiada obwodnicę południową o długości 3,4 km. Uzupełnieniem sieci transportowej są drogi powiatowe i gminne. Na obszarze Gminy nie funkcjonuje transport kolejowy, niemniej jednak reaktywacja połączeń na linii kolejowej nr 415 (Myślibórz – Gorzów Wielkopolski) została uwzględniona w Planie Zagospodarowanie Przestrzennego Województwa Zachodniopomorskiego.



STRATEGIA ROZWOJU GMINY MYŚLIBÓRZ

Rysunek 1. Główny układ komunikacyjny na terenie gminy Myślibórz.



Źródło: Opracowanie własne.

System osadniczy

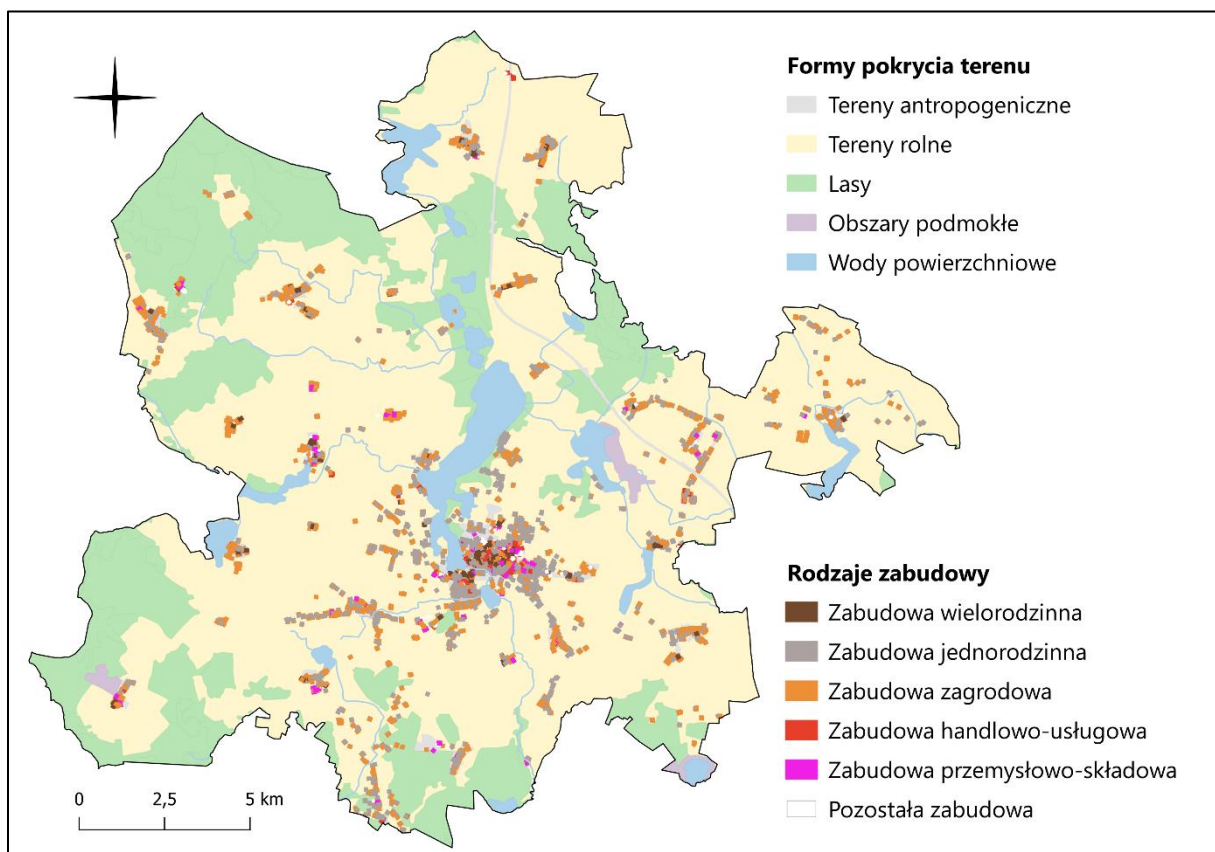
Gmina Myślibórz w hierarchii sieci osadniczej województwa stanowi siedzibę władz powiatu. Gmina Myślibórz pełni istotną rolę w regionie, uzupełniając swoimi funkcjami większe ośrodki w województwie, a także silnie oddziałując na sąsiednie gminy poprzez pełnienie funkcji administracyjnych, kulturalnych, edukacyjnych, ochrony zdrowia oraz ponadlokalnego rynku pracy, a stan jego rozwoju bezpośrednio wpływa na mniejsze ośrodki miejskie oraz obszary wiejskie, połączone z nim funkcjonalnie. Poprzez powiązania gminy Myślibórz z sąsiednimi JST, wyodrębniono regionalny OF Barlinek-Myślibórz-Dębno, dla którego miasto Myślibórz stanowi swoisty ośrodek rdzeniowy, stymulując rozwój społeczny i gospodarczy otaczających go terenów.



STRATEGIA ROZWOJU GMINY MYŚLIBÓRZ

Na terenie gminy Myślibórz występuje utrwalony przestrzennie podział na jednostki strukturalne, wyznaczony w oparciu o naturalne bariery przyrodniczego ukształtowania Gminy oraz główne struktury funkcjonalno-przestrzenne i osadnicze, w tym osiedla mieszkaniowe.

Rysunek 2. Elementy struktury osadniczej na terenie gminy Myślibórz.



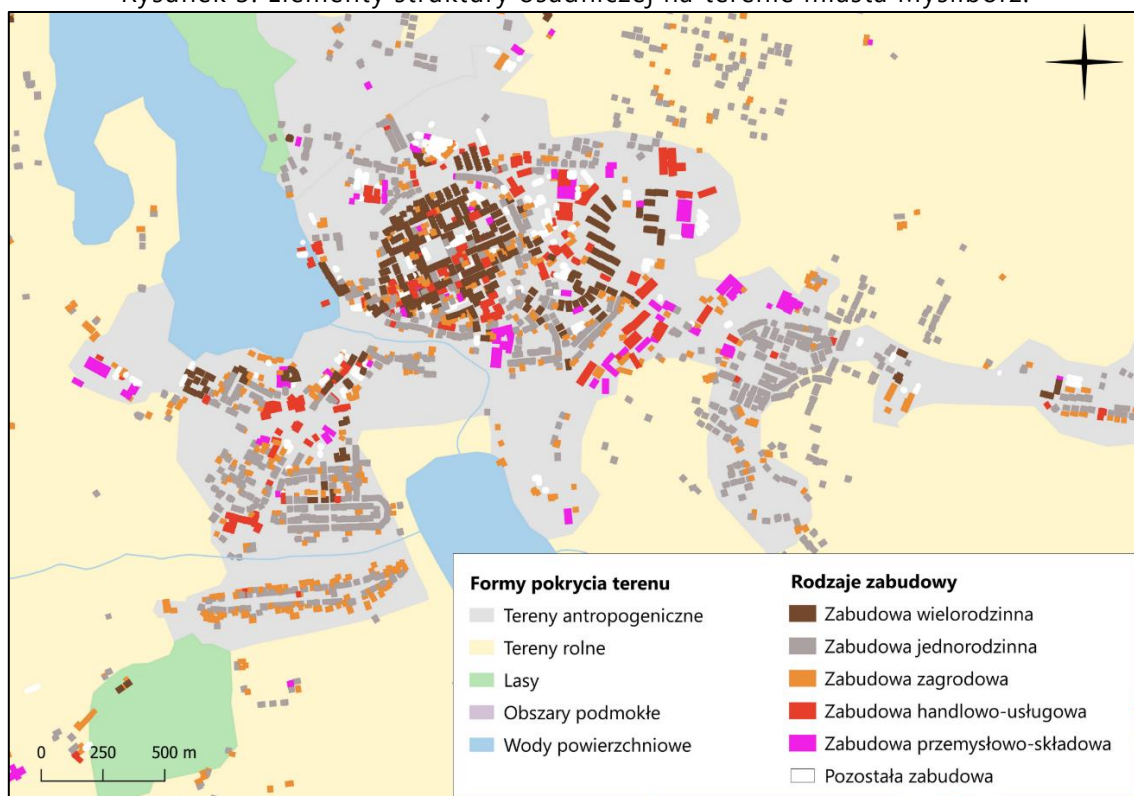
Źródło: Opracowanie własne.

Jako, iż obszar Gminy w przeważającej części pokryty jest terenami rolnymi, obecna zabudowa jest rozproszona. Największe skupiska budynków zlokalizowane są w centralnej części Gminy – w Myśliborzu, tam też występuje największe zróżnicowanie pod względem przeznaczenia budynków – znajdują się tam zarówno budynki wielorodzinne, jednorodzinne, przemysłowo-składowe, jak i handlowo-usługowe. W pozostałej części Gminy przeważa zabudowa zagrodowa obejmująca domy jednorodzinne i budynki gospodarcze.



STRATEGIA ROZWOJU GMINY MYŚLIBÓRZ

Rysunek 3. Elementy struktury osadniczej na terenie miasta Myślibórz.



Źródło: Opracowanie własne.

System przyrodniczy

System przyrodniczy stanowi kluczowy zasób w zakresie ochrony, utrzymania, rozwoju i wzmacniania walorów środowiskowych Gminy. Wpływa on także na kształtowanie jakości życia mieszkańców, w tym dostępu do środowiska przyrodniczego. Różnorodne formy ochrony przyrody, ukształtowanie powierzchni oraz liczne akweny i ciek wodne, w tym Jezioro Myśliborskie i rzeka Myśla, tworzą niezwykle wartościowe dla Gminy elementy środowiska naturalnego, które spletają się w system przyrodniczy.

Lasy pokrywają zaledwie 1/5 powierzchni Gminy zajmując głównie jej zachodnią część. Powierzchnie czynne biologicznie mają bardzo duże znaczenie w pochłanianiu CO₂, co przyczynia się między innymi do ograniczenia zjawiska ocieplania klimatu, a ponadto stwarza warunki do bezpiecznej migracji zwierząt, dlatego istotne jest zawarcie w Strategii działań mających na celu zwiększenie powierzchni terenów leśnych.

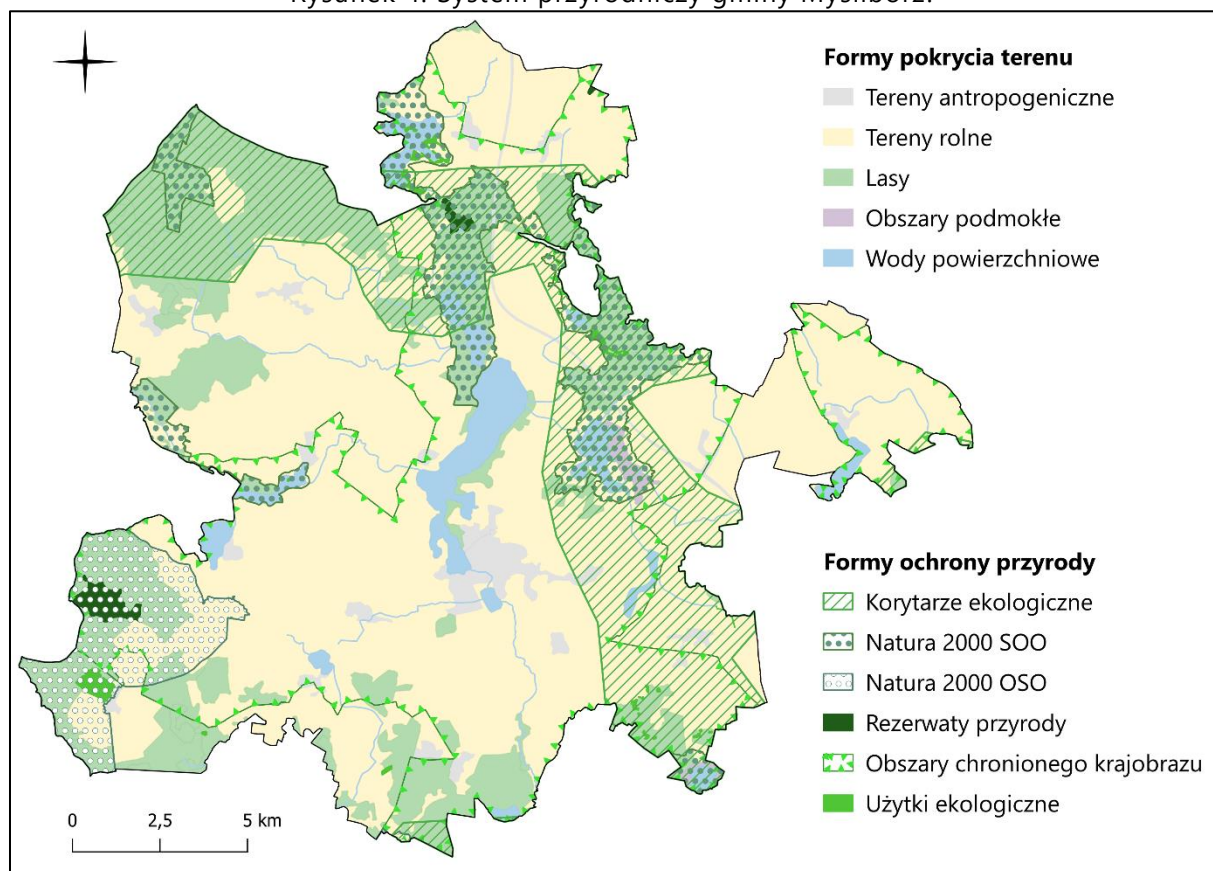


STRATEGIA ROZWOJU GMINY MYŚLIBÓRZ

Na terenie gminy Myślibórz, co wskazano we wcześniejszej części dokumentu, wyróżnia się obszary i obiekty objęte ochroną prawną na podstawie ustawy o ochronie przyrody. Formy ochrony przyrody, według katalogu ustawy o ochronie przyrody, występujące na terenie Gminy to: rezerваты przyrody, obszary Natura 2000, obszary chronionego krajobrazu, użytki ekologiczne oraz pomniki przyrody. Cenne przyrodniczo obszary w Gminie objęte ochroną w ramach różnych powierzchniowych form ochrony przyrody, zajmują około 63,2% jej całkowitej powierzchni. Przez Gminę przebiegają korytarze ekologiczne, których zasięg w znacznej mierze pokrywa się z obszarem lasów.

Zagrożenie ryzykiem wystąpienia powodzi w gminie Myślibórz występuje głównie w jej centralnej części, w bezpośrednim sąsiedztwie Jeziora Myśliborskiego i rzeki Myśli. Z kolei do obszarów silnie zagrożonych suszą zalicza się cały obszar Gminy.

Rysunek 4. System przyrodniczy gminy Myślibórz.



Źródło: Opracowanie własne.



STRATEGIA ROZWOJU GMINY MYŚLIBÓRZ

Obszar gminy Myślibórz wchodzi w skład jedenastu Jednolitych Części Wód Powierzchniowych (JCWP). Stan ogólny większości JCWP oceniono na zły oraz narażony na ryzyko niespełnienia celów środowiskowych⁴.

Tabela 2. Charakterystyka JCWP na obszarze gminy Myślibórz.

Lp.	Europejski kod JCWP	Nazwa JCWP	Stan ogólny	Ocena ryzyka nieosiągnięcia celu środowiskowego
1.	RW60000191259	Myśla	dobry	zagrożona
2.	RW60000191272	Pręga	zły	zagrożona
3.	RW600001912789	Olchowy Rów	zły	niezagrożona
4.	RW6000111912569	Kanał Kruszwin	dobry	zagrożona
5.	RW600020191299	Myśla od wypływu z Jez. Myśliborskiego do ujścia	zły	zagrożona
6.	RW600023191859	Rurzyca	zły	zagrożona
7.	RW600018193275	Tywa od źródeł do Dopływu z Tywic	b.d.	zagrożona
8.	RW6000111912529	Kanał Głęboki	dobry	zagrożona
9.	RW600011191252721	Kanał Bronny	dobry	zagrożona
10.	RW6000111912549	Kanał Czółnów	dobry	zagrożona
11.	RW60009197432569	Sicina	zły	zagrożona

Źródło: Opracowanie własne na podstawie karty.apgw.gov.pl.

Ponadto gmina Myślibórz zlokalizowana jest w obrębie dwóch jednolitych części wód podziemnych (JCWPd): nr 23 i 24, których stan ogólny określono jako dobry, a ocena ryzyka nieosiągnięcia celu środowiskowego jest niezagrożona.

⁴ Zgodnie z ustawą z dnia 20 lipca 2017 r. Prawo Wodne cele środowiskowe dla jednolitych części wód powierzchniowych niewyznaczonych jako sztuczne lub silnie zmienione jest ochrona oraz poprawa ich stanu ekologicznego i stanu chemicznego, tak aby osiągnąć co najmniej dobry stan ekologiczny i dobry stan chemiczny wód powierzchniowych, a także zapobieganie pogorszeniu ich stanu ekologicznego i stanu chemicznego.



STRATEGIA ROZWOJU GMINY MYŚLIBÓRZ

Tabela 3. Charakterystyka JCWPd na obszarze gminy Myślibórz.

JCWPd	Europejski kod JCWPd	Powierzchnia [km ²]	Stan ogólny	Ocena ryzyka nieosiągnięcia celu środowiskowego
23	PLGW600023	2 909,3	dobry	niezagrożona
24	PLGW600024	1 309,8	dobry	niezagrożona

Źródło: Opracowanie własne karty.apgw.gov.pl.

Elementy kluczowe budujące potencjał ponadlokalny i przewagi konkurencyjne gminy Myślibórz

W modelu struktury funkcjonalno-przestrzennej gminy Myślibórz identyfikuje się kluczowe elementy budujące potencjał ponadlokalny oraz przewagę konkurencyjną Gminy, przez co stanowią one szczególnie istotne miejsca, obiekty czy dziedziny w zakresie jej rozwoju. Zagadnienia, które mogły zostać przedstawione w sposób przestrzenny umieszczone zostały na modelu, natomiast pozostałe elementy znalazły się w jego części opisowej.

Projekty kluczowe na poziomie województwa zachodniopomorskiego⁵

- *Wspieranie działań wzmacniających innowacyjność i kreatywność w regionie, „Pomorze Zachodnie – ster na innowacje”* – celem projektu jest zwiększenie aktywności i przedsiębiorczości mieszkańców regionu.
- *Wsparcie obszaru kultury w województwie zachodniopomorskim poprzez realizację projektów infrastrukturalnych, kluczowych dla rozwoju regionu i państwa, służących rozwojowi kultury i dziedzictwa kulturowego* – celem projektu jest wzmocnienie sektora kultury, wzrost uczestnictwa mieszkańców w wydarzeniach i imprezach kulturalnych, a także wzmocnienie tożsamości i identyfikacji kulturowej mieszkańców z regionem i krajem.

⁵ Przedstawione w Planie Zagospodarowania Przestrzennego Województwa Zachodniopomorskiego



STRATEGIA ROZWOJU GMINY MYŚLIBÓRZ

- *Rozwój szkolnictwa wyższego uwzględniającego potrzeby regionalne* – celem projektu jest zwiększenie poziomu kompetencji i wykształcenia mieszkańców regionu.
- *Poprawa bezpieczeństwa w ruchu drogowym, w tym budowa ciągów dróg rowerowych z maksymalną separacją ruchu rowerowego i pieszego od ruchu kołowego* – celem projektu jest zwiększenie bezpieczeństwa na drogach oraz poprawa dostępności transportowej regionu.
- *Budowa sieci tras rowerowych Pojezierza Zachodniego: Trasa Pojezierna* – celem projektu jest poprawa dostępności i spójności komunikacyjnej regionu oraz poprawa jakości środowiska.
- *Reaktywacja połączeń na linii kolejowej nr 415 (Myślibórz–Gorzów Wielkopolski)* – celem projektu jest poprawa dostępności transportowej regionu.
- *Niwelowanie przewagi transportu indywidualnego nad transportem publicznym m.in. poprzez utworzenie zintegrowanego systemu taryfowo-biletowego w skali województwa* – celem projektu jest poprawa dostępności komunikacyjnej oraz jakości środowiska.
- *Wsparcie działań z zakresu efektywności energetycznej zgodnie z podziałem interwencji pomiędzy programami krajowymi i regionalnymi oraz budowa linii 400kV Krajnik-Baczyna* – celem projektu jest poprawa dostępu do infrastruktury technicznej.
- *Budowa sieci dystrybucyjnej wysokiego ciśnienia na obszarach deficytowych (gazociąg Myślibórz–Trzcińsko-Zdrój–Chojna)* – celem projektu jest poprawa dostępu do sieci gazowej.
- *Wykorzystanie wód geotermalnych do celów ciepłowniczych oraz rekreacyjnych, w produkcji rolniczej i innych.*
- *Kształtowanie świadomości ekologicznej, w tym wsparcie działań na rzecz wdrażania odnawialnych źródeł energii* – celem projektu jest poprawa jakości środowiska.



STRATEGIA ROZWOJU GMINY MYŚLIBÓRZ

- *Budowa kanalizacji deszczowej, modernizacja kanalizacji w celu wydzielenia kanalizacji deszczowej, budowa osadników i separatorów wód opadowych i roztopowych na wylotach sieci deszczowej do odbiorników – celem projektu jest poprawa dostępu do infrastruktury technicznej.*
- *Zapewnienie dostępu do zasobów wodnych dla zaspokojenia potrzeb ludności, środowiska naturalnego oraz społeczne i ekonomicznie uzasadnionych potrzeb wodnych gospodarki.*
- *Zwiększenie retencji na obszarach zurbanizowanych, leśnych i rolniczych – celem projektu jest ograniczenie ryzyka wystąpienia katastrof naturalnych.*
- *Doskonalenie skuteczności reagowania ludzi, firm i instytucji publicznych na powódź – celem projektu jest edukacja mieszkańców w zakresie postępowania w przypadku wystąpienia powodzi.*
- *Realizacja planów i programów przeciwdziałania skutkom suszy – celem projektu jest zwiększanie świadomości społecznej zarówno w obszarze zagrożeń związanych z wystąpieniem katastrof naturalnych, jak i możliwymi działaniami na rzecz redukcji ryzyka.*
- *Zwiększenie dyspozycyjności zasobów wód powierzchniowych województwa poprzez realizację programu małej retencji.*

Projekty kluczowe na poziomie lokalnym

Wyodrębnia się również kluczowe projekty na poziomie lokalnym, ważne dla rozwoju gminy Myślibórz, w tym:

- Stworzenie planu miejscowego zagospodarowania przestrzennego dla terenu całej gminy Myślibórz,
- Zagospodarowanie Jeziora Myśliborskiego m.in. poprzez utworzenie wodnego wyciągu narciarskiego, pola namiotowego, campingu, budowę amfiteatru, jako miejsca na imprezy lokalne, stworzenie atrakcyjnej oferty spływów kajakowych,



STRATEGIA ROZWOJU GMINY MYŚLIBÓRZ

rozbudowę przystani żeglarskiej, utworzenie na plaży kompleksu zjeżdżalni wodnych wraz z placem zabaw dla dzieci,

- Wspieranie rozbudowy i modernizacji bazy noclegowej i gastronomicznej,
- Rozwój sieci ścieżek pieszo-rowerowych na terenie całego Pojezierza Myśliborskiego,
- Rozwój szlaków turystycznych – turystyka kulturowa, w tym szlaku kulturowego „Zakony Pojezierza”,
- Rozwój turystyki pielgrzymkowej w oparciu o Sanktuarium Miłosierdzia Bożego w Myśliborzu,
- Rozwój form interaktywnej, nowoczesnej turystyki – w tym gier miejskich m.in. o zakonach Pojezierza Myśliborskiego, tajemnicach i legendach pojezierza oraz wiosek tematycznych,
- Rozbudowa małej architektury w miejscach turystycznych,
- Rozwój infrastruktury rowerowej i pieszo-rowerowej wraz z zapleczem, tworzenie miejsc obsługi rowerzystów, integracja tras, oznakowanie i promocja, w tym również przez wydarzenia i rajdy rowerowe oraz wyścigi,
- Rozwój dróg,
- Rozwój infrastruktury sportowej, w tym modernizacja basenu i budowa hali sportowej, organizowanie obozów sportowych, budowa i modernizacja boisk i bieżni sportowych,
- Wyeksponowanie walorów historycznych Gminy m.in. poprzez rewitalizację i zmianę sposobu użytkowania lokali mieszkalnych w budynkach przy ul. Wieżowej z przeznaczeniem na ekspozycje muzealne,
- Zagospodarowanie terenów nieczynnych linii kolejowych i ich zaplecza, rewitalizacja dawnych nitek kolejowych,
- Profesjonalizacja obsługi ruchu turystycznego, rozwój wizualizacji turystycznej atrakcyjnych obiektów i szlaków na terenie Gminy,
- Ochrona zabytków,



STRATEGIA ROZWOJU GMINY MYŚLIBÓRZ

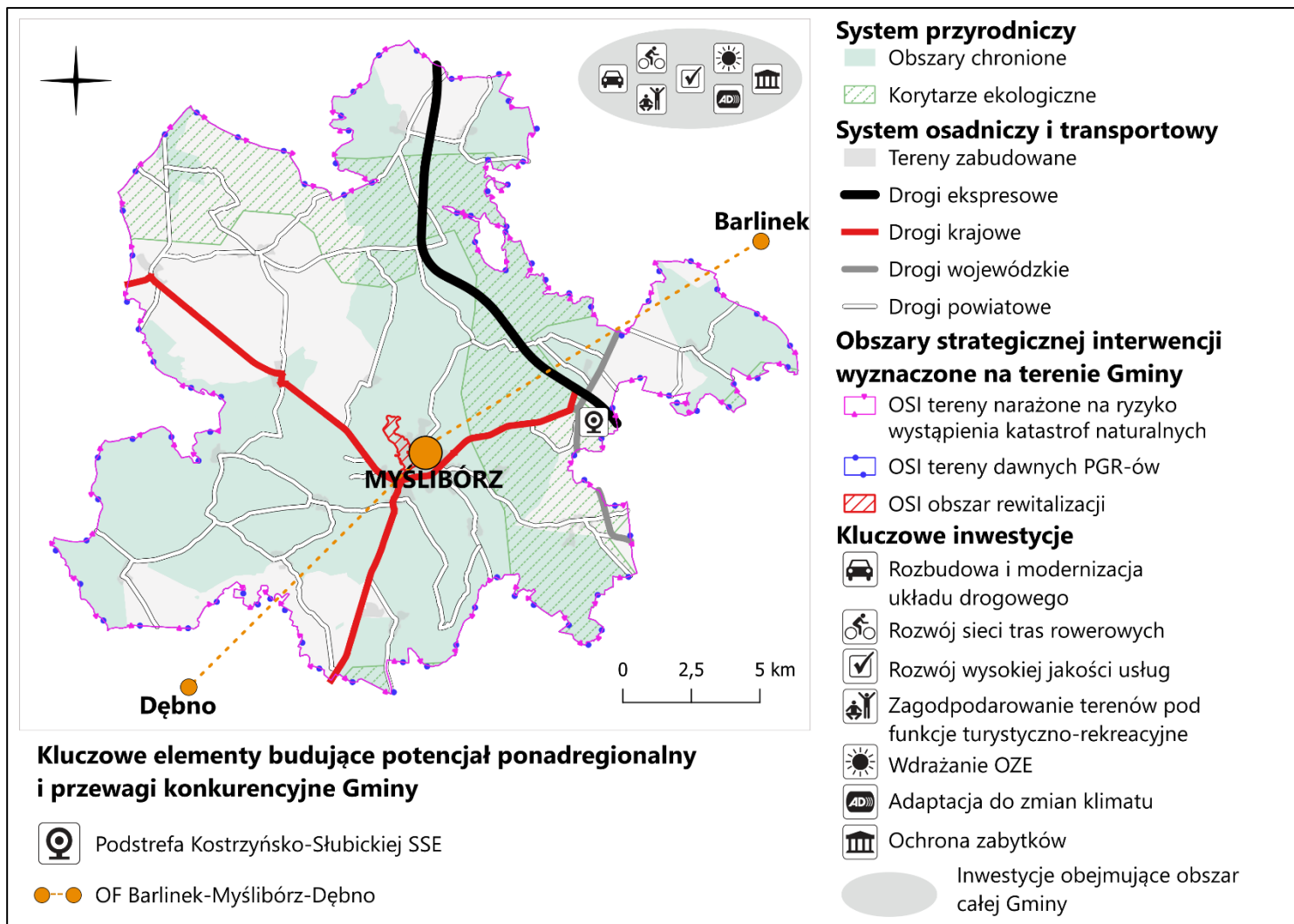
- Tworzenie, znakowanie, promowanie i animowanie tras, szlaków i ścieżek dziedzictwa kulturowego na terenie Gminy, a także zintegrowanie ich z ofertą innych samorządów,
- Kształtowanie wizerunku Gminy, jako miejsca atrakcyjnego do zamieszkania, inwestowania, spędzania wolnego czasu,
- Rozwój imprez lokalnych i ponadlokalnych, w tym sportowych i kulturalnych.

Na modelu, w części graficznej znalazły się także Obszary Strategicznej Interwencji (OSI) wyodrębnione na poziomie Gminy. Ich dokładny opis oraz zakres planowanych działań wskazano w kolejnym rozdziale.



STRATEGIA ROZWOJU GMINY MYŚLIBÓRZ

Rysunek 5. Model struktury funkcjonalno-przestrzennej gminy Myślibórz.



Źródło: Opracowanie własne.



Rekomendacje w zakresie kształtowania i prowadzenia polityki przestrzennej

Rekomendacje w zakresie kształtowania i prowadzenia polityki przestrzennej określono na podstawie stworzonego modelu struktury funkcjonalno-przestrzennej wraz z przeprowadzoną analizą uwarunkowań przestrzennych w Gminie. Podstawą do stworzenia danych kierunków rozwoju było także Studium uwarunkowań i kierunków zagospodarowania przestrzennego Gminy Myślibórz.

1. Tereny zachowania struktury historycznej gminy Myślibórz

Charakterystyka:

Tereny te położone są przede wszystkim w Myśliborzu i mają kluczowe znaczenie dla tożsamości stanowiąc swoistą wizytówkę Gminy. Wyróżnia je zabytkowy układ urbanistyczny.

Ustalenia i rekomendacje:

- Podporządkowanie nowej zabudowy historycznej kompozycji przestrzennej,
- Ochrona zabytków i dziedzictwa kulturowego Gminy,
- Adaptacja istniejących parków, skwerów i placów na przyjazne przestrzenie publiczne,
- Zwiększenie powierzchni terenów biologicznie czynnych, w tym zieleni urządzonej,
- Regulowanie systemu komunikacyjnego w Gminie poprzez promowanie alternatywnych środków transportu: ścieżek rowerowych i pieszych,
- Dostosowanie części przestrzeni na potrzeby wydarzeń o charakterze kulturalno-rozrywkowym oraz integracyjnym.



2. Tereny o funkcjach mieszkaniowych

Charakterystyka:

To obszary o charakterze infrastruktury mieszkaniowej wielorodzinnej i jednorodzinnej, zlokalizowane głównie w centralnej części Gminy oraz wzdłuż głównych tras komunikacyjnych.

Ustalenia i rekomendacje:

- Utrzymanie istniejącej struktury przestrzennej i formy zabudowy, z możliwością jej uzupełnienia,
- Unikanie rozproszonej zabudowy,
- Wzmacnianie powiązań z układem zewnętrznym: komunikacyjnym oraz kompozycyjnym, w tym z terenami aktywnymi przyrodniczo,
- Zapewnienie dla terenów zabudowy mieszkaniowej dostępu do terenów zieleni oraz estetycznych przestrzeni publicznych,
- Zapewnienie dobrej dostępności komunikacyjnej,
- Zapewnienie dogodnej komunikacji zbiorowej,
- Zwiększenie dostępu do infrastruktury społecznej (przedszkoli, szkół, żłobków, placów zabaw oraz skwerów),
- Kształtowanie zieleni poprzez powiązanie jej z usługami sportu i rekreacji,
- Zwiększenie jakości oraz dostępu do infrastruktury technicznej,
- Sukcesywne przygotowywanie nowych terenów pod zabudowę mieszkaniową,



	<ul style="list-style-type: none">• Uwzględnienie przebiegu korytarzy ekologicznych przy lokalizacji zabudowy,• Zakaz budownictwa na terenach zagrożonych powodzią.
3. Tereny rolnicze	<p>Charakterystyka:</p> <p>To obszary obejmujące tereny rolnicze oraz powiązane z rolnictwem, które dominują w strukturze użytkowania terenu w Gminie.</p> <p>Ustalenia i rekomendacje:</p> <ul style="list-style-type: none">• Ochrona gleb przeznaczonych na cele rolnicze,• Rozwój przetwórstwa rolno-spożywczego,• Lokalizacja zbiorników małej retencji na potrzeby ochrony przed powodzią i suszą,• Ochrona korytarzy ekologicznych przed zabudową,• Ochrona wód powierzchniowych i podziemnych przed zanieczyszczeniami pochodzenia rolniczego,• Zadrzewienie lub zakrzewienie gruntów narażonych na erozję wodną i wietrzną oraz wprowadzanie pasów zadrzewień wiatrochronnych,• Ochrona istniejących zadrzewień śródpolnych i nadwodnych.
4. Tereny o funkcjach przemysłowo-usługowych	<p>Charakterystyka:</p> <p>Obszary te pełnią kluczową rolę dla rozwoju gospodarczego Gminy, istotne ze względu na obsługę mieszkańców Gminy oraz sąsiednich JST.</p>



Zlokalizowane są tam między innymi instytucje i obiekty użyteczności publicznej, punkty handlowo-usługowe oraz tereny obsługi komunikacji o znaczeniu ponadregionalnym. Zapewniają one również miejsca pracy.

Ustalenia i rekomendacje:

- Kształtowanie czytelnej oraz zwartej struktury przestrzennej, w tym dopełnianie układów urbanistycznych,
- Kształtowanie struktury przestrzennej podkreślającej i wzmacniającej znaczenie istniejących obiektów o ważnych funkcjach lokalnych i ponadlokalnych,
- Zwiększanie udziału zieleni,
- Zapewnienie dobrej dostępności komunikacyjnej (drogowej, pieszej i rowerowej),
- Dobra organizacja miejsc parkingowych przy kluczowych obiektach,
- Ograniczenie negatywnego wpływu działalności przemysłowej na sąsiadującą zabudowę oraz tereny czynne biologicznie,
- Uzbrajanie terenów proporcjonalnie do stopnia zainwestowania i zagospodarowania,
- Zapewnienie dogodnej komunikacji zbiorowej,
- Pełne uzbrojenie w infrastrukturę techniczną, w tym kanalizację sanitarną,
- Lokalizacja urządzeń wytwarzających energię ze źródeł odnawialnych.



5. Tereny o funkcjach turystyczno-rekreacyjnych

Charakterystyka:

To obszary o największym znaczeniu dla rozwoju turystyki w Gminie. Ulokowane są przede wszystkim w centralnej części Gminy, w sąsiedztwie zbiorników wodnych.

Ustalenia i rekomendacje:

- Dopełnienie oraz udostępnienie nowych terenów pod zabudowę funkcji turystycznej i rekreacyjnej,
- Rozwój zabudowy przeznaczonej na usługi turystyczno-rekreacyjne,
- Urządzanie terenów rekreacyjno-sportowych,
- Zapewnienie sprawnej komunikacji zbiorowej na obszarze Gminy,
- Zapewnienie odpowiedniej liczby stanowisk parkingowych, powiązanych z siecią dróg publicznych,
- Obowiązkowe wyposażenie obiektów w urządzenia infrastruktury technicznej.

6. Wody

Charakterystyka:

Są to obszary wód powierzchniowych zlokalizowanych w przestrzeni Gminy oraz ich bezpośrednia otulina biologiczna.

Ustalenia i rekomendacje:

- Ochrona stanu i jakości wód powierzchniowych i podziemnych,



7. Tereny zieleni – lasy

- Ochrona otuliny biologicznej cieków wodnych, w związku z zabudową kubaturową, za wyjątkiem funkcji związanych ze sportem, rekreacją oraz turystyką,
- Wprowadzenie ograniczeń oraz zakazów podejmowania przedsięwzięć mogących znacząco oddziaływać na środowisko przyrodnicze,
- Obowiązkowe wyposażenie obiektów w urządzenia infrastruktury technicznej w pełni zabezpieczające przed dostawaniem się zanieczyszczeń do wód powierzchniowych i podziemnych,
- Zachowanie istniejącego zadrzewienia oraz wprowadzanie nowych, szczególnie jako uzupełnień obudowy biologicznej cieków wodnych,
- Ochrona oraz kontrola obszarów zagrożonych powodziami i suszą.

Charakterystyka:

To obszary lasów kluczowe dla systemu przyrodniczego Gminy, zajmujące około 20% jej powierzchni. Pełnią one głównie funkcje klimatyczno-biologiczne, krajobrazowe oraz rekreacyjno-społeczne.

Ustalenia i rekomendacje:

- Zachowanie oraz tworzenie kompleksów leśnych i towarzyszących im łąk w dotychczasowym użytkowaniu,
- Zalesianie obszarów zgodnie z roślinnością rodzimą,
- Ochrona korytarzy ekologicznych,



	<ul style="list-style-type: none">• Wyznaczanie ścieżek edukacyjnych i stref wejścia do lasu wyposażonych w miejsca parkingowe, infrastrukturę rowerową, tablice informacyjne i małą architekturę, umożliwiające edukację, rekreację i wypoczynek, w szczególności w sąsiedztwie terenów zabudowy mieszkaniowej.
8. Tereny zieleni – zieleń urządzona	<p>Charakterystyka:</p> <p>Obszary dopełniające system przyrodniczy, pełniące głównie funkcje rekreacyjno-społeczne oraz turystyczne.</p> <p>Ustalenia i rekomendacje:</p> <ul style="list-style-type: none">• Porządkowanie istniejących i tworzenie nowych zespołów zieleni,• Łączenie terenów zieleni urządzonej z systemem komunikacyjnym (przystanki, przystanki rowerowe, ścieżko rowerowe, ścieżki piesze),• Zapewnienie dużego udziału zieleni wysokiej,• Ochrona korytarzy ekologicznych przed zabudową,• Ochrona drzewostanu,• Rozwój bazy sportowo-rekreacyjnej,• Zachowanie pełnej dostępności pieszej i pieszo-rowerowej, w szczególności w zakresie powiązań z obszarami zamieszkania,• Lokalizacja zbiorników małej retencji.



VII. OBSZARY STRATEGICZNEJ INTERWENCJI

OSI na poziomie krajowym

W Krajowej Strategii Rozwoju Regionalnego 2030 (KSRR) obszar strategicznej interwencji definiowany jest jako *wskazany w strategii rozwoju obszar o zidentyfikowanych lub potencjalnych powiązaniach funkcjonalnych lub o szczególnych warunkach społecznych, gospodarczych lub przestrzennych, decydujących o występowaniu barier rozwoju lub trwałych, możliwych do aktywowania, potencjałów rozwojowych, do którego kierowana jest interwencja publiczna łącząca inwestycje finansowane z różnych źródeł, w tym w szczególności gospodarcze, infrastrukturalne i w zasoby ludzkie, lub rozwiązania regulacyjne.*

OSI zdefiniowane na poziomie krajowym to: obszary zagrożone trwałą marginalizacją, miasta średnie tracące funkcje społeczno-gospodarcze, wschodnia Polska oraz Śląsk – gmina Myślibórz nie przynależy do żadnego z wyżej wymienionych obszarów.

OSI na poziomie regionalnym

Zgodnie z ustawą o zasadach prowadzenia polityki rozwoju⁶ w Strategii Rozwoju Gminy Myślibórz powinny znaleźć się obszary strategicznej interwencji określone w strategii rozwoju województwa oraz OSI kluczowe dla Gminy, jeżeli takie zidentyfikowano, wraz z zakresem planowanych działań.

W Strategii Rozwoju Województwa Zachodniopomorskiego OSI zdefiniowano na podstawie obszarów funkcjonalnych (OF) wskazanych w Planie Zagospodarowania Województwa Zachodniopomorskiego, wśród których znalazły się:

- *obszary funkcjonalne o znaczeniu ponadregionalnym:* Szczeciński Obszar Metropolitalny, Specjalna Strefa Włączenia, Przybrzeżny, Przygraniczny,

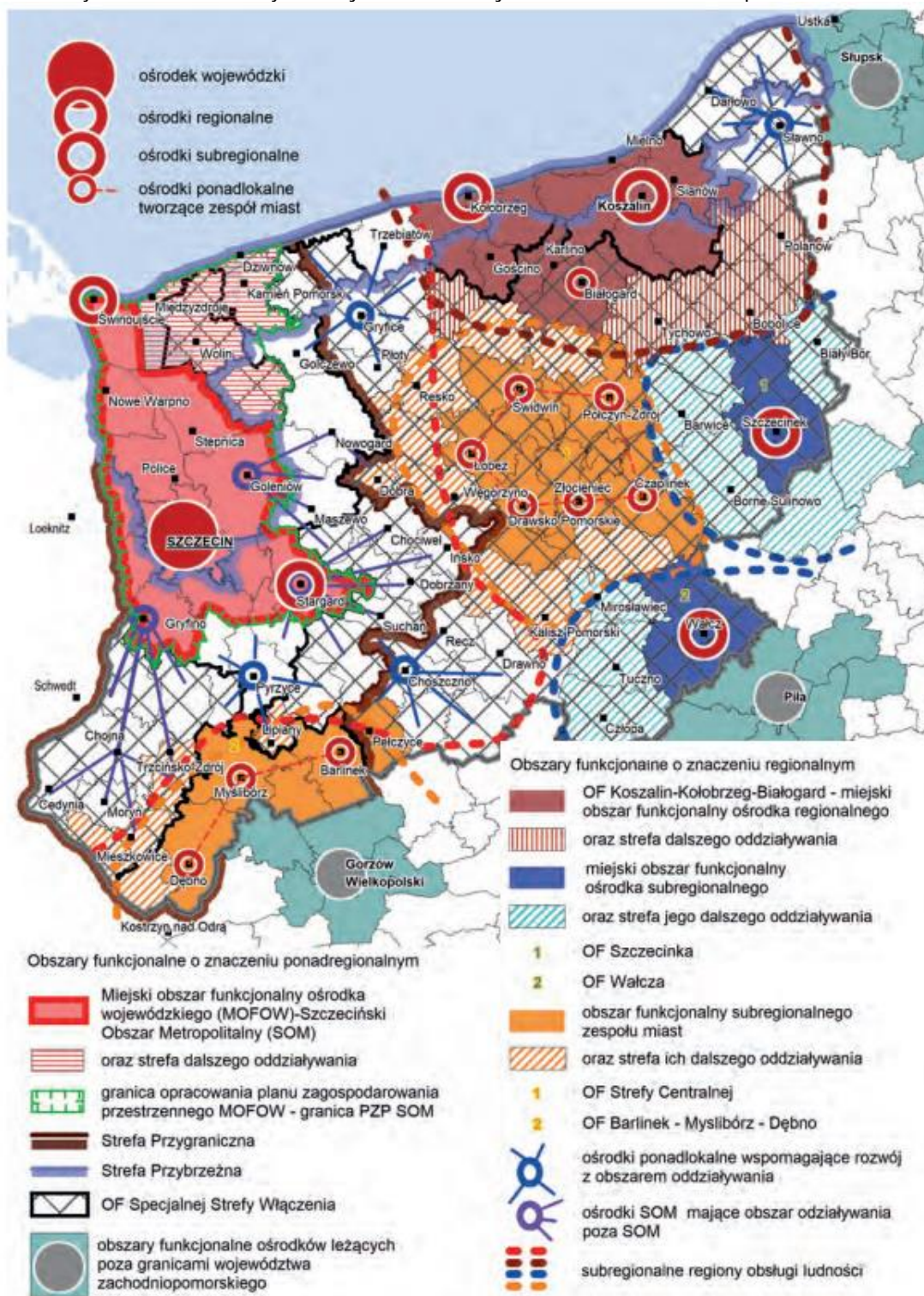
⁶ Ustawa z dnia 6 grudnia 2006 r. o zasadach prowadzenia polityki rozwoju (t.j. Dz. U. z 2023 r. poz. 1259 z późn. zm.).



STRATEGIA ROZWOJU GMINY MYŚLIBÓRZ

- *obszary funkcjonalne o znaczeniu regionalnym*: OF Koszalińsko-Kołobrzesko-Białogardzki, OF Szczecinka, OF Wałcza, OF Strefy Centralnej, OF Barlinek-Myślibórz-Dębno.

Rysunek 6. Obszary funkcjonalne w województwie zachodniopomorskim.

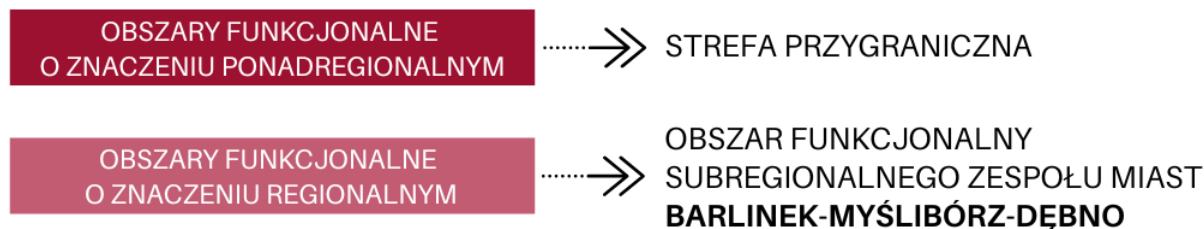


Źródło: Strategia Rozwoju Województwa Zachodniopomorskiego.



STRATEGIA ROZWOJU GMINY MYŚLIBÓRZ

Gmina Myślibórz znalazła się w granicach dwóch obszarów strategicznej interwencji wyodrębnionych na poziomie województwa, takich jak:

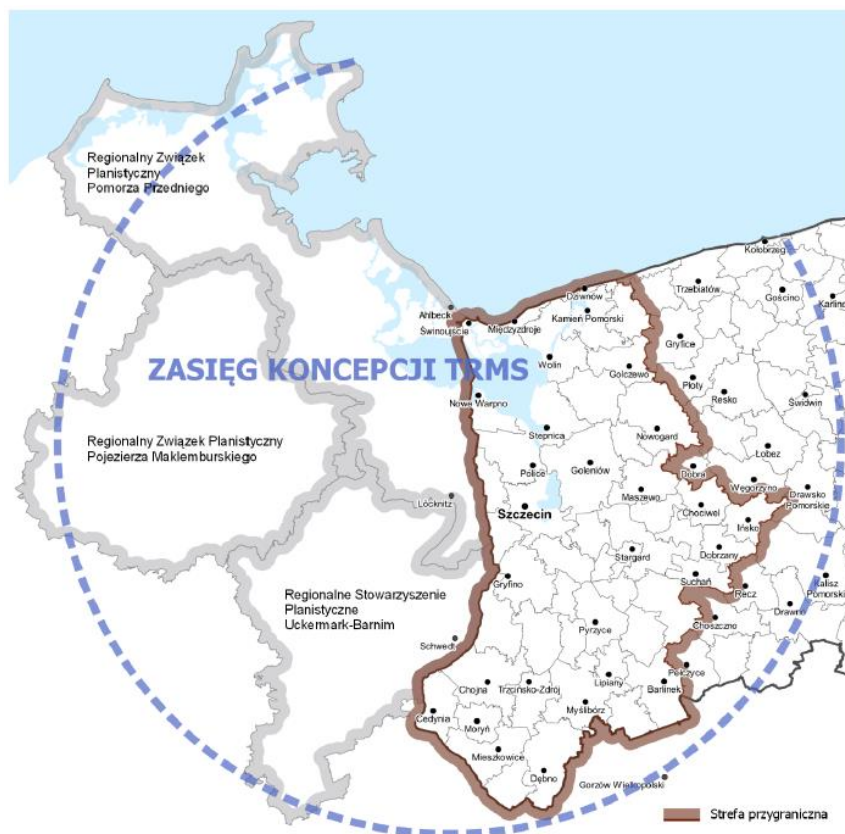


Strefa Przygraniczna

Gmina Myślibórz wchodzi w skład obszaru problemowego znajdującego się wzdłuż zachodniej granicy województwa – Strefy Przygranicznej, tworzonej przez powiaty, których siedziby znajdują się w odległości nie większej niż 50 km od granicy z Niemcami. Strefa Przygraniczna charakteryzuje się peryferyjnym położeniem względem reszty kraju, w tym obszarów wzrostu tj. dużych miast, na czele z Warszawą. Wśród oczekiwanych efektów interwencji na tym obszarze znajdują się: restrukturyzacja i rozwój nowych funkcji przy wsparciu instrumentów właściwych polityce regionalnej.

Kierunki rozwoju przewidziane do realizacji w ramach Strategii Rozwoju Gminy Myślibórz nawiązują do działań dedykowanych OSI – Strefa Przygraniczna, wskazanych w Strategii Rozwoju Województwa Zachodniopomorskiego, zwłaszcza w zakresie III celu strategicznego. Planowane interwencje skupiają się na nawiązywaniu trwałej współpracy z podmiotami społecznymi i gospodarczymi oraz samorządami zarówno w kraju, jak i za granicą, co w znaczący sposób przyczynić ma się do rozwoju gospodarczego regionu.

Rysunek 7. OF Strefy Przygranicznej.



Źródło: Plan Zagospodarowania Przestrzennego Województwa Zachodniopomorskiego.

Obszar funkcjonalny subregionalnego zespołu miast Barlinek-Mysłibórz-Dębno

OF obejmuje gminy wchodzące w skład powiatu myśliborskiego: Barlinek, Myślibórz i Dębno, czyli gminy posiadające potencjał do pełnienia wiodących funkcji społeczno-gospodarczych w regionie – decydujące o pozycji województwa w skali kraju i Europy. Pod względem zapewnienia największej liczby miejsc pracy dla mieszkańców sąsiednich gmin prym wiodzie Barlinek – znajdują się tam 2 zakłady zatrudniające powyżej 250 pracowników⁷. Duży odsetek pracujących w branży drzewno-meblarskiej odnotowano również w Dębnie, gdzie zlokalizowanych jest blisko 50 stolarni⁸. Z uwagi na posiadane zasoby obszar ten ma potencjał do rozwoju branży turystycznej, która zapewni nowe źródło dochodów dla mieszkańców.

⁷ *BDL GUS*

⁸ Plan Zagospodarowania Przestrzennego Województwa Zachodniopomorskiego.



STRATEGIA ROZWOJU GMINY MYŚLIBÓRZ

Podczas planowania przyszłych interwencji na obszarze gminy Myślibórz należy uwzględnić przede wszystkim zagadnienia przeciwdziałające postępującemu odpływowi ludności oraz zrównoważonej polityki rozwoju, godzącej interesy ochrony przyrody z rozwojem gospodarczym tych obszarów przy wykorzystaniu lokalnych potencjałów.

Kierunki rozwoju przewidziane do realizacji w zakresie I i II celu strategicznego nawiązują do działań dedykowanym OSI – obszar funkcjonalny subregionalnego zespołu miast Barlinek-Myślibórz-Dębno, wskazanych w strategii rozwoju województwa. Planowane interwencje skupiają się przede wszystkim na podnoszeniu atrakcyjności inwestycyjnej Gminy, zwiększaniu aktywności i przedsiębiorczości mieszkańców oraz rozwijaniu oferty turystycznej. Uwzględniają również poprawę dostępu do wysokiej jakości usług, oferty spędzania czasu wolnego oraz dostępności transportowej regionu.

OSI gminy Myślibórz

Poprzez analizę danych statystycznych oraz dzięki współpracy z przedstawicielami samorządu Gminy zdiagnozowano trzy typy obszarów strategicznej interwencji na terenie gminy Myślibórz wymagające szczególnego wsparcia w aspekcie technicznym, przestrzenno-funkcjonalnym oraz środowiskowym, wśród których znalazły się:

- ⇒ OSI tereny dawnych PGR-ów,
- ⇒ OSI obszar rewitalizacji,
- ⇒ OSI tereny narażone na ryzyko wystąpienia katastrof naturalnych.

OSI tereny dawnych PGR-ów

Dany obszar strategicznej interwencji obejmuje swym zasięgiem teren całej Gminy, jako iż na jej obszarze zlokalizowane były kiedyś państwowe gospodarstwa rolne (PGR), które przed transformacją systemową pełniły nie tylko funkcję



STRATEGIA ROZWOJU GMINY MYŚLIBÓRZ

produkcyjną, ale również zapewniały miejsca pracy, dostęp do mieszkań, usług komunalnych oraz szereg innych usług. Aktualnie obszary te charakteryzują się występowaniem skumulowanych problemów społecznych, w tym niskiego poziomu wykształcenia, przedsiębiorczości oraz zaradności mieszkańców, a także występowaniem zjawiska dziedzicznego bezrobocia. Z uwagi na konieczność zapewnienia warunków stabilnego rozwoju społeczno-gospodarczego Gminy niezbędne jest podejmowanie działań mających na celu wyrównanie szans rozwojowych wszystkich jego mieszkańców m.in. poprzez realizowanie programów aktywizujących społeczność lokalną, dostosowanie infrastruktury technicznej oraz oferowanych usług do zdiagnozowanych potrzeb oraz stworzenie odpowiednich warunków dla przedsiębiorców.

Zakładane zadania do realizacji w obszarze OSI tereny dawnych PGR-ów to:

- zwiększenie aktywności i przedsiębiorczości mieszkańców,
- poprawa warunków i jakości kształcenia,
- rozwój partnerstwa publiczno-społecznego,
- poprawa dostępności komunikacyjnej obszaru,
- przygotowanie korzystnej oferty szkoleniowej dla osób poszukujących pracy.

OSI obszar rewitalizacji

Obszar rewitalizacji gminy Myślibórz to niewielki fragment zlokalizowany w centralnej części Gminy o istotnym znaczeniu dla rozwoju lokalnego, jednoznacznie wyróżniający się wysoką koncentracją negatywnych zjawisk społecznych, gospodarczych i technicznych. Obszar zajmuje 0,95 km², co stanowi 0,29% powierzchni Gminy i jest zamieszkały przez 3 089 osób, co stanowi 15,7% ogółu mieszkańców⁹.

⁹ Lokalny Program Rewitalizacji Gminy Myślibórz na lata 2017-2023



STRATEGIA ROZWOJU GMINY MYŚLIBÓRZ

Planowane działania z zakresu OSI obszaru rewitalizacji nawiązują do poszczególnych kierunków działań wyodrębnionych w Strategii. Dla obszaru rewitalizacji Gmina opracowała odrębny dokument pn. Lokalny Program Rewitalizacji Gminy Myślibórz na lata 2017-2023.

Zakładane zadania do realizacji w zakresie OSI obszar rewitalizacji to:

- zagospodarowanie zabytkowego centrum Miasta jako atrakcyjnego miejsca spotkań społeczności lokalnej i turystów,
- zwiększenie liczby wydarzeń kulturalno-rozrywkowych dopasowanych do zainteresowań mieszkańców,
- podnoszenie konkurencyjności i promowanie terenów inwestycyjnych,
- wdrażanie programów aktywizujących społeczności lokalne,
- wzmocnienie pomocy dla osób/rodzin potrzebujących szczególnego wsparcia,
- zwiększanie poziomu bezpieczeństwa mieszkańców,
- zwiększenie poziomu dostępnych usług,
- poprawa warunków i jakości kształcenia,
- utrzymanie wysokiej jakości infrastruktury sportowej,
- zwiększenie ilości i jakości zagospodarowanych terenów zielonych,
- poprawa dostępności komunikacyjnej obszaru,
- rozwój sieci spójnych tras rowerowych,
- promocja alternatywnych środków transportu (np. rowerów),
- zwiększenie wykorzystania i promocja odnawialnych źródeł energii,
- termomodernizacja budynków użyteczności publicznej oraz mieszkalnych,
- racjonalna gospodarka wodami i poprawa ich jakości.



OSI tereny narażone na ryzyko wystąpienia katastrof naturalnych

Na obszarze gminy Myślibórz zdiagnozowano podwyższone ryzyko wystąpienia dwóch rodzajów katastrof naturalnych: powodzi oraz suszy. Na ryzyko powodzi szczególnie narażony jest obszar zlokalizowany w centralnej części Gminy – dotyczy przede wszystkim terenów leżących w bezpośrednim sąsiedztwie Jeziora Myśliborskiego i rzeki Myśli. Z kolei w przypadku zagrożenia suszą problem dotyka całego obszaru Gminy, dlatego też granice danego OSI pokrywają się w granicami JST. Zjawiska te w znaczącym stopniu oddziałują na pogorszenie jakości życia mieszkańców oraz generują poważne straty finansowe.

Planowane działania odzwierciedlają kierunki działań wyodrębnione w I i III celu strategicznym zakładającymi m.in. konieczność zwiększenia bezpieczeństwa na obszarze Gminy oraz ochronę środowiska i zrównoważony rozwój zasobów naturalnych. Proponuje się realizację działań mających na celu kompleksową regulację gospodarki wodnej na tym terenie.

Zakładane zadania do realizacji w zakresie OSI tereny narażone na ryzyko wystąpienia katastrof naturalnych to:

- edukacja mieszkańców ukierunkowana na zwiększanie świadomości społecznej zarówno w obszarze zagrożeń związanych z wystąpieniem katastrof naturalnych, jak i możliwymi działaniami na rzecz redukcji ryzyka, w tym zagospodarowania deszczówki,
- wprowadzanie rozwiązań z zakresu błękitno-zielonej infrastruktury, do której zalet zalicza się: zatrzymywanie wody deszczowej w miejscu opadu, pochłanianie dwutlenku węgla oraz zmniejszanie zanieczyszczenia powietrza,
- ochrona wysokiej jakości gleb dla celów rolniczych,
- zalesianie brzegów rzek,
- zwiększenie ilości i czasu retencji wód na gruntach rolnych,



STRATEGIA ROZWOJU GMINY MYŚLIBÓRZ

- realizacja przedsięwzięć zmierzających do zwiększania lub odtwarzania naturalnej retencji,
- opracowanie planu szybkiego reagowania na wypadek katastrof klimatycznych.

Rysunek 8. OSI wyodrębnione na terenie gminy Myślibórz.



Źródło: Opracowanie własne.



VIII. NAWIĄZANIE DO NADRZĘDNYCH DOKUMENTÓW STRATEGICZNYCH – MIĘDZYNARODOWYCH, KRAJOWYCH ORAZ REGIONALNYCH

Efektywne wdrożenie Strategii Rozwoju Gminy Myślibórz na lata 2023-2030 uwarunkowane jest wysokim stopniem zgodności jej założeń z dokumentami wyższego rzędu, tj. na poziomie międzynarodowym, krajowym, regionalnym i lokalnym. Komplementarność opracowań strategicznych jest jednym z obowiązkowych elementów kreowania i prowadzenia spójnej polityki rozwojowej.

Wspólny kierunek podejmowanych działań usprawni funkcjonowanie Gminy w obszarze społecznym, gospodarczym i przestrzennym, pozwoli również na zintensyfikowanie pożądanych efektów rozwojowych. Niespójność w ramach prowadzonej polityki rozwojowej wpływa na generowanie konfliktów w wielu obszarach, a tym samym pogłębianie się zjawiska marginalizacji.

Poziom międzynarodowy

Kluczowym dokumentem określającym współpracę Polski z Unią Europejską jest Umowa Partnerstwa na lata 2021-2027, przedstawiająca strategię wykorzystania Funduszy Europejskich w ramach działań rozwojowych. Wskazuje główne cele oraz obszary podejmowanych interwencji wraz ze wskazaniem instytucji odpowiedzialnych za zarządzanie funduszami. Umowa Partnerstwa uwzględnia kontekst terytorialnego wymiaru polityki rozwojowej, podkreślając różnice rozwojowe poszczególnych obszarów, co finalnie pozwoli na zwiększenie spójności kraju. Dokument definiuje 6 celów polityki spójności na lata 2021-2027. Zgodność założeń dokumentu ze Strategią Rozwoju Gminy Myślibórz na lata 2023-2030 widoczna jest w ramach pięciu pierwszych celów Umowy Partnerstwa, w tym przede wszystkim w zakresie *celu 1. Bardziej konkurencyjna i inteligentna Europa dzięki promowaniu innowacyjnej i inteligentnej transformacji gospodarczej*, ukierunkowanemu m.in. na zapewnienie wykwalifikowanej kadry, promowanie transformacji cyfrowej przedsiębiorstw i administracji publicznej oraz wdrażanie e-usług, a także *celu 5. Europa bliższa*



STRATEGIA ROZWOJU GMINY MYŚLIBÓRZ

obywatelom, nastawionemu na zwiększanie wpływu samorządów na rozwój i rozwiązywanie problemów w oparciu o endogeniczne potencjały, z uwzględnieniem działań zawartych w pozostałych celach. Strategia Rozwoju Gminy Myślibórz nie wpisuje się natomiast w założenia uwzględnione w 6. celu Umowy, z uwagi na fakt, że dotyczy on obszarów górniczych i pogórniczych na obszarze jednego z pięciu województw: śląskiego, wielkopolskiego, dolnośląskiego, łódzkiego oraz małopolskiego.

Tabela 4. Zgodność Strategii Rozwoju Gminy Myślibórz z Umową Partnerstwa Polski i Unii Europejskiej na lata 2021-2027.

		Strategia Rozwoju Gminy Myślibórz na lata 2023-2030		
		Cel strategiczny		
		Cel 1	Cel 2	Cel 3
Umowa Partnerstwa Polski i Unii Europejskiej na lata 2021-2027	Cel 1. Bardziej konkurencyjna i inteligentna Europa dzięki promowaniu innowacyjnej i inteligentnej transformacji gospodarczej			
	Cel 2. Bardziej przyjazna dla środowiska niskoemisyjna Europa			
	Cel 3. Lepiej połączona Europa			
	Cel 4. Europa o silniejszym wymiarze społecznym			
	Cel 5. Europa bliższa obywatelom			
	Cel 6. Umożliwienie regionom i ludności łagodzenia wpływających na społeczeństwo, zatrudnienie, gospodarkę i środowisko skutków transformacji w kierunku osiągnięcia celów Unii na rok 2030 w dziedzinie energii i klimatu oraz w kierunku neutralnej dla klimatu gospodarki Unii do roku 2050 w oparciu o porozumienie paryskie			

■ Oznaczenie wskazujące, iż dane cele zgodne są z założeniami strategii rozwoju wyższego rzędu.

Źródło: Opracowanie własne.



STRATEGIA ROZWOJU GMINY MYŚLIBÓRZ

Podstawowym dokumentem ukierunkowanym na podniesienie jakości życia społeczeństwa, postęp gospodarczy oraz ochronę środowiska naturalnego jest Agenda 2030 na rzecz zrównoważonego rozwoju, przyjęta w 2015 roku przez 193 państwa członkowskie Organizacji Narodów Zjednoczonych. Określa ona 17 celów zrównoważonego rozwoju opracowanych w trzech wymiarach: gospodarczym, społecznym i środowiskowym. Agenda 2030 opiera się na 5 kluczowych aspektach (tzw. 5xP): ludzie (*people*), planeta (*planet*), dobrobyt (*prosperity*), pokój (*peace*) oraz partnerstwo (*partnership*). Strategia Rozwoju Gminy Myślibórz na lata 2023-2030 w swoich założeniach nawiązuje do większości zagadnień Agendy 2030, a spójność celów obu dokumentów przedstawiono w tabeli poniżej.

Tabela 5. Zgodność Strategii Rozwoju Gminy Myślibórz z Agendą 2030 na rzecz zrównoważonego rozwoju.

		Strategia Rozwoju Gminy Myślibórz na lata 2023-2030		
		Cel strategiczny		
		Cel 1	Cel 2	Cel 3
Agenda 2030 na rzecz zrównoważonego rozwoju	Cel 1. Wyeliminować ubóstwo we wszystkich jego formach na całym świecie			
	Cel 2. Wyeliminować głód, osiągnąć bezpieczeństwo żywnościowe i lepsze odżywianie oraz promować zrównoważone rolnictwo			
	Cel 3. Zapewnić wszystkim ludziom w każdym wieku zdrowe życie oraz promować dobrobyt			
	Cel 4. Zapewnić wszystkim wysokiej jakości edukację oraz promować uczenie się przez całe życie			
	Cel 5. Osiągnąć równość płci oraz wzmocnić pozycję kobiet i dziewcząt			



STRATEGIA ROZWOJU GMINY MYŚLIBÓRZ

		Strategia Rozwoju Gminy Myślibórz na lata 2023-2030		
		Cel strategiczny		
		Cel 1	Cel 2	Cel 3
	Cel 6. Zapewnić wszystkim ludziom dostęp do wody i warunków sanitarnych poprzez zrównoważoną gospodarkę zasobami wodnymi.			
	Cel 7. Zapewnić wszystkim dostęp do źródeł stabilnej, zrównoważonej i nowoczesnej energii po przystępnej cenie			
	Cel 8. Promować stabilny, zrównoważony i inkluzywny wzrost gospodarczy, pełne i produktywnie zatrudnienie oraz godną pracę dla wszystkich ludzi			
	Cel 9. Budować stabilną infrastrukturę, promować zrównoważone uprzemysłowienie oraz wspierać innowacyjność			
	Cel 10. Zmniejszyć nierówności w krajach i między krajami			
	Cel 11. Uczynić miasta i osiedla ludzkie bezpiecznymi, stabilnymi, zrównoważonymi oraz sprzyjającymi włączeniu społecznemu			
	Cel 12. Zapewnić wzorce zrównoważonej konsumpcji i produkcji			
	Cel 13. Podjąć pilne działania w celu przeciwdziałania zmianom klimatu i ich skutkom			



STRATEGIA ROZWOJU GMINY MYŚLIBÓRZ

		Strategia Rozwoju Gminy Myślibórz na lata 2023-2030		
		Cel strategiczny		
		Cel 1	Cel 2	Cel 3
	Cel 14. Chronić oceany, morza i zasoby morskie oraz wykorzystywać je w sposób zrównoważony			
	Cel 15. Chronić, przywrócić oraz promować zrównoważone użytkowanie ekosystemów lądowych, zrównoważone gospodarowanie lasami, zwalczać pustynnienie, powstrzymywać i odwracać proces degradacji gleby oraz utratę różnorodności biologicznej			
	Cel 16. Promować pokojowe i inkluzywne społeczeństwa, zapewnić wszystkim ludziom dostęp do wymiaru sprawiedliwości oraz budować na wszystkich szczeblach skuteczne i odpowiedzialne instytucje, sprzyjające włączeniu społecznemu			
	Cel 17. Wzmocnić środki wdrażania i ożywić globalne partnerstwo na rzecz zrównoważonego rozwoju			

■ Oznaczenie wskazujące, iż dane cele zgodne są z założeniami strategii rozwoju wyższego rzędu.

Źródło: Opracowanie własne.

Poziom krajowy

Najważniejszym dokumentem w zakresie średnio- i długofalowej polityki gospodarczej kraju jest Strategia na rzecz Odpowiedzialnego Rozwoju do roku 2020 (z perspektywą do 2030 roku). Określa ona podstawowe uwarunkowania, cele i kierunki w sferze społecznej, gospodarczej, regionalnej i przestrzennej oraz nowy




STRATEGIA ROZWOJU GMINY MYŚLIBÓRZ

model rozwoju – odpowiedzialny, społecznie i terytorialnie zrównoważony. Wśród istotnych wyzwań dotyczących polskiej gospodarki wyznaczono pięć pułapek rozwojowych: średni dochód, brak równowagi, przeciętny produkt, demograficzna oraz słabość instytucjonalna. Jako bariery rozwojowe wskazano rozwarstwienie społeczne i utrzymujące się zróżnicowania przestrzenne w zakresie rozwoju społeczno-gospodarczego. Głównym celem dokumentu jest *tworzenie warunków dla wzrostu dochodów mieszkańców Polski przy jednoczesnym wzroście spójności w wymiarze społecznym, ekonomicznym, środowiskowym i terytorialnym*, co pozytywnie wpłynie na poprawę sytuacji finansowej Polaków i tym samym zmniejszenie liczby osób zagrożonych ubóstwem i wykluczeniem społecznym. Strategia Rozwoju Gminy Myślibórz na lata 2023-2030 nawiązuje do wszystkich celów SOR, szczególnie w zakresie celu 2. *Rozwój społecznie wrażliwy i terytorialnie zrównoważony*.

Tabela 6. Zgodność Strategii Rozwoju Gminy Myślibórz ze Strategią na rzecz Odpowiedzialnego Rozwoju do roku 2020 (z perspektywą do 2030 roku).

		Strategia Rozwoju Gminy Myślibórz na lata 2023-2030		
		Cel strategiczny		
		Cel 1	Cel 2	Cel 3
Strategia na rzecz Odpowiedzialnego Rozwoju do roku 2020 (z perspektywą do 2030 roku)	Cel 1. Trwały wzrost gospodarczy oparty coraz silniej o wiedzę, dane i doskonałość organizacyjną			
	Cel 2. Rozwój społecznie wrażliwy i terytorialnie zrównoważony			
	Cel 3. Skuteczne państwo i instytucje służące wzrostowi oraz włączeniu społecznemu i gospodarczemu			

 Oznaczenie wskazujące, iż dane cele zgodne są z założeniami strategii rozwoju wyższego rzędu.

Źródło: Opracowanie własne.



STRATEGIA ROZWOJU GMINY MYŚLIBÓRZ

Krajowa Strategia Rozwoju Regionalnego 2030 (KSRR) pełni rolę podstawowego dokumentu w zakresie polityki regionalnej państwa rozwijając postanowienia SOR w zakresie filaru *rozwój społecznie wrażliwy i terytorialnie zrównoważony*. Przedstawia ona cele polityki regionalnej oraz wskazuje działania konieczne do podjęcia przez rząd, samorządy terytorialne oraz pozostałe podmioty uwzględnione w ich realizowaniu. Dokument ukierunkowany jest na zapewnienie zrównoważonego rozwoju w skali kraju w celu eliminowania występujących dysproporcji w rozwoju społeczno-gospodarczym JST wykorzystując lokalne potencjały rozwojowe. Zgodność założeń Strategii Rozwoju Gminy Myślibórz na lata 2023-2030 z KSRR zauważalna jest w zakresie większości celów operacyjnych (tabela 7).

Tabela 7. Zgodność Strategii Rozwoju Gminy Myślibórz z KSRR 2030.

		Strategia Rozwoju Gminy Myślibórz na lata 2023-2030		
		Cel strategiczny		
		Cel 1	Cel 2	Cel 3
Krajowa Strategia Rozwoju Regionalnego 2030	Cel 1. Zwiększenie spójności rozwoju kraju w wymiarze społecznym, gospodarczym, środowiskowym i przestrzennym	Cel 1. 1. Wzmacnianie szans rozwojowych obszarów słabszych gospodarczo		
		Cel 1. 2. Wykorzystywanie potencjału rozwojowego miast średnich tracących funkcje społeczno-gospodarcze		
		Cel 1. 3. Przyspieszenie transformacji profilu gospodarczego Śląska		
		Cel 1. 4. Przeciwdziałanie kryzysom na obszarach zdegradowanych		
		Cel 1. 5. Rozwój infrastruktury wspierającej dostarczanie usług publicznych i podnoszącej atrakcyjność inwestycyjną obszarów		



STRATEGIA ROZWOJU GMINY MYŚLIBÓRZ

			Strategia Rozwoju Gminy Myślibórz na lata 2023-2030		
			Cel strategiczny		
			Cel 1	Cel 2	Cel 3
	Cel 2. Wzmacnianie regionalnych przewag konkurencyjnych	Cel 2. 1. Rozwój kapitału ludzkiego i społecznego			
		Cel 2. 2. Wspieranie przedsiębiorczości na szczeblu regionalnym i krajowym			
		Cel 2. 3. Innowacyjny rozwój regionu i doskonalenie podejścia opartego na Regionalnych Inteligentnych Specjalizacjach			
	Cel 3. Podniesienie jakości zarządzania i wdrażania polityk ukierunkowanych terytorialnie	Cel 3. 1. Wzmacnianie potencjału administracji na rzecz zarządzania rozwojem			
		Cel 3. 2. Wzmacnianie współpracy i zintegrowanego podejścia do rozwoju na poziomie lokalnym, regionalnym i ponadregionalnym			
		Cel 3. 3. Poprawa organizacji świadczenia usług publicznych			
		Cel 3. 4. Efektywny i spójny system finansowania polityki regionalnej			

■ Oznaczenie wskazujące, iż dane cele zgodnie są z założeniami strategii rozwoju wyższego rzędu.

Źródło: Opracowanie własne.

Strategia Rozwoju Kapitału Społecznego 2030 (współdziałanie, kultura, kreatywność), jako jeden z instrumentów realizacji SOR oraz jedna z dziewięciu horyzontalnych zintegrowanych strategii rozwoju, ma za zadanie podniesienie jakości życia społecznego i kulturalnego, co odnosi się do jednego z obszarów wymienionych w SOR: kapitał ludzki i społeczny. Uwzględnia ona działania dotyczące eliminacji istniejących deficytów przy wykorzystaniu potencjałów społeczeństwa obywatelskiego



STRATEGIA ROZWOJU GMINY MYŚLIBÓRZ

oraz sfery kulturowej. Ponadto istotnym zadaniem jest wzrost rozwoju gospodarczo-kulturalnego poprzez podniesienie poziomu efektywności funkcjonowania polskich branż kreatywnych. Strategia Rozwoju Gminy Myślibórz na lata 2023-2030 wykazuje zgodność ze Strategią Rozwoju Kapitału Społecznego 2030 przede wszystkim w zakresie zwiększania aktywności obywatelskiej, wzmacnianiu roli kultury w budowaniu tożsamości oraz rozwijaniu kompetencji zawodowych mieszkańców.

Tabela 8. Zgodność Strategii Rozwoju Gminy Myślibórz ze Strategią Rozwoju Kapitału Społecznego 2030.

			Strategia Rozwoju Gminy Myślibórz na lata 2023-2030		
			Cel strategiczny		
			Cel 1	Cel 2	Cel 3
Strategia Rozwoju Kapitału Społecznego 2030	Cel 1. Zwiększenie zaangażowania obywateli w życie publiczne	Cel 1. 1. Usprawnienie mechanizmów wspierania i współpracy instytucji publicznych z obywatelami			
		Cel 1. 2. Rozwój i wzmacnianie zorganizowanych form aktywności obywatelskiej			
	Cel 2. Wzmacnianie roli kultury w budowaniu tożsamości i postaw obywatelskich	Cel 2. 1. Tworzenie warunków oraz budowanie kompetencji dla wzmacniania uczestnictwa w kulturze			
		Cel 2. 2. Ochrona dziedzictwa kulturowego oraz gromadzenie i zachowywanie dóbr kultury			
		Cel 2. 3. Digitalizacja, cyfrowa rekonstrukcja i udostępnianie dóbr kultury			
		Cel 2. 4. Umacnianie tożsamości i postaw obywatelskich przez kulturę			



STRATEGIA ROZWOJU GMINY MYŚLIBÓRZ

			Strategia Rozwoju Gminy Myślibórz na lata 2023-2030		
			Cel strategiczny		
			Cel 1	Cel 2	Cel 3
		Cel 2. 5. Wzmocnienie promocji kultury polskiej za granicą			
	Cel 3. Wzmocnienie rozwoju społeczno-gospodarczego kraju przez sektory kultury i kreatywne	Cel 3. 1. Wzrost udziału sektorów kreatywnych w rozwoju gospodarczym kraju			
		Cel 3. 2. Rozwój kompetencji zawodowych na potrzeby branż kreatywnych			
		Cel 3. 3. Wzmocnienie potencjału kreatywnego społeczeństwa			

■ Oznaczenie wskazujące, iż dane cele zgodne są z założeniami strategii rozwoju wyższego rzędu.
Źródło: Opracowanie własne.


Kolejnym dokumentem uściślającym zapisy SOR jest *Polityka ekologiczna państwa 2030 – strategia rozwoju w obszarze środowiska i gospodarki wodnej* (PEP2030), nawiązująca do zdrowia, gospodarki i klimatu. Dokument stanowi podstawę w zakresie prowadzenia polityki ochrony środowiska w kraju, a jego głównym celem jest zagwarantowanie bezpieczeństwa ekologicznego Polski oraz wysokiej jakości życia mieszkańców. Założenia PEP2030 stanowią odpowiedź na wyzwania dotyczące nasilających się skutków zmian klimatu, zwiększającej się konkurencji o zasoby naturalne, zagrożenia ekosystemów, złego stanu środowiska oraz jego wpływu na zdrowie ludzi. Strategia Rozwoju Gminy Myślibórz na lata 2023-2030 uwzględnia założenia PEP2030 przede wszystkim w zakresie działań ukierunkowanych na adaptację do zachodzących zmian klimatycznych, racjonalnego gospodarowania zasobami naturalnymi oraz dążeniu do poprawy stanu elementów środowiska przyrodniczego, w tym powietrza (tabela 9).



STRATEGIA ROZWOJU GMINY MYŚLIBÓRZ

Tabela 9. Zgodność Strategii Rozwoju Gminy Myślibórz z Polityką ekologiczną państwa 2030
- strategią rozwoju w obszarze środowiska i gospodarki wodnej.

		Strategia Rozwoju Gminy Myślibórz na lata 2023-2030		
		Cel strategiczny		
		Cel 1	Cel 2	Cel 3
Polityka ekologiczna państwa 2030 (PEP2030)	Cel 1. Środowisko i zdrowie. Poprawa jakości środowiska i bezpieczeństwa ekologicznego			
	Cel 2. Środowisko i gospodarka. Zrównoważone gospodarowanie zasobami środowiska			
	Cel 3. Środowisko i klimat. Łagodzenie zmian klimatu i adaptacja do nich oraz zarządzanie ryzykiem klęsk żywiołowych			

 Oznaczenie wskazujące, iż dane cele zgodne są z założeniami strategii rozwoju wyższego rzędu.

Źródło: Opracowanie własne.

Dokumentem określającym kierunki działań w zakresie zapobiegania kryzysowi wodnemu w Polsce w perspektywie najbliższych kilku lat jest Plan Przeciwdziałania Skutkom Suszy (PPSS). Działania w nim przewidziane dotyczą zarządzania zasobami wodnymi, zarządzania kryzysowego oraz szacowania strat spowodowanych suszą. Jego głównym celem jest wskazanie optymalnych rozwiązań zarówno o charakterze technicznym (np. inwestycyjne), jak i nietechnicznym (np. działania edukacyjne). Zgodnie z założeniami PPSS, niemal cały obszar gminy Myślibórz jest silnie narażony pod względem łącznego zagrożenia suszą – jedynie niewielki fragment zlokalizowany w południowej części Gminy odznacza się klasą I (słabo zagrożone). Podobne uwarunkowania widoczne są w zakresie suszy hydrologicznej, gdzie umiarkowanie zagrożenie występuje wyłącznie na południu Gminy, natomiast resztę terenu zakwalifikowano do klasy III (silnie zagrożone). Pod względem suszy rolniczej, zdecydowana większość obszaru gminy Myślibórz zaliczona została do klasy IV



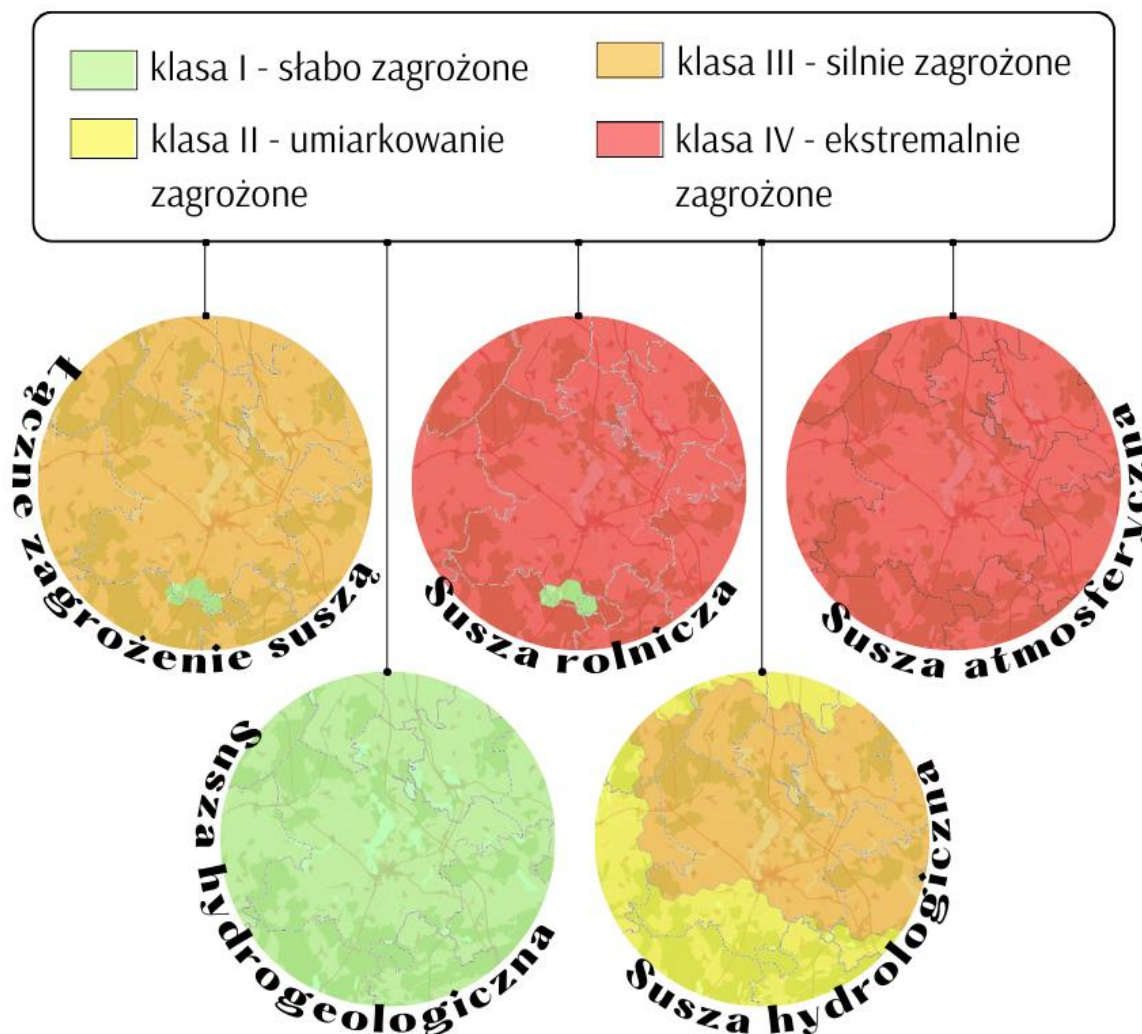
STRATEGIA ROZWOJU GMINY MYŚLIBÓRZ

(ekstremalnie zagrożone) - jedynie niewielki fragment w południowej części Gminy charakteryzuje się klasą I (słabo zagrożone). W przypadku suszy hydrogeologicznej, cały obszar Gminy wykazuje słabe zagrożenie, natomiast w zakresie suszy atmosferycznej cały obszar Gminy zaliczono do kategorii ekstremalnie zagrożonej. Do rekomendowanych działań z zakresu PPSS na terenie Gminy zalicza się:

- zwiększenie ilości i czasu retencji wód na gruntach rolnych,
- retencja i zagospodarowanie wód opadowych i roztopowych na terenie zurbanizowanym,
- realizacja przedsięwzięć zmierzających do zwiększania lub odtwarzania naturalnej retencji,
- analiza możliwości zwiększania retencji w zlewniach z zastosowaniem naturalnej i sztucznej retencji,
- budowa oraz przebudowa urządzeń melioracji wodnych dla zwiększania retencji glebowej,
- wykorzystanie wód z systemów drenarskich do nawożenia i nawadniania upraw polowych,
- przeprowadzenie weryfikacji zasad gospodarowania wodą w zbiornikach retencyjnych.



Rysunek 9. Obszary zagrożone suszą w granicach gminy Myślibórz.



Źródło: Plan przeciwdziałania skutkom suszy – Informatyczny System Ośłony Kraju.

Poziom regionalny

Najważniejszym dokumentem definiującym politykę rozwojową na poziomie regionalnym jest Strategia Rozwoju Województwa Zachodniopomorskiego do roku 2030 (SRWZ). Stanowi odpowiedź na zmieniające się uwarunkowania w skali krajowej i europejskiej, a także istniejące zagrożenia w znacznym stopniu ograniczające prawidłowy rozwój obszaru. Strategia wyznacza cele oraz kierunki rozwojowe uwzględniające potrzeby wszystkich grup społecznych. Opiera się na wypracowywaniu mechanizmów współpracy, zaangażowania i poczucia współodpowiedzialności za region. Istotnym aspektem uwzględnionym



STRATEGIA ROZWOJU GMINY MYŚLIBÓRZ

w dokumencie jest problem starzejącego się społeczeństwa, będący efektem ujemnego przyrostu naturalnego i postępujących procesów migracyjnych. Z tego względu podkreśla on konieczność podjęcia działań w zakresie podniesienia jakości środowiska i przestrzeni, usług publicznych, wspierania rodziny oraz poprawy bezpieczeństwa. Zgodność założeń Strategii Rozwoju Gminy Myślibórz na lata 2023-2030 ze Strategią Rozwoju Województwa Zachodniopomorskiego do roku 2030 widoczna jest w ramach większości celów, w szczególności dotyczących rozwijania aktywnej społeczności lokalnej, zapewnienia dostępu do wysokiej jakości usług oraz uskutecznienia działań samorządów (tabela 10).

Tabela 10. Zgodność Strategii Rozwoju Gminy Myślibórz ze Strategią Rozwoju Województwa Zachodniopomorskiego do roku 2030.

			Strategia Rozwoju Gminy Myślibórz na lata 2023-2030		
			Cel strategiczny		
			Cel 1	Cel 2	Cel 3
Strategia Rozwoju Województwa Zachodniopomorskiego do roku 2030	Cel 1. Otwarta społeczność	1.1. Wzmocnienie potencjału demograficznego i funkcji rodziny			
		1.2. Włączenie społeczne i zapewnienie szans rozwojowych wszystkim mieszkańcom regionu			
		1.3. Rozwój wspólnotowości i tworzenie kapitału społecznego			
	Cel 2. Dynamiczna gospodarka	2.1. Rozwój potencjału gospodarczego województwa w oparciu o inteligentne specjalizacje			



STRATEGIA ROZWOJU GMINY MYŚLIBÓRZ

			Strategia Rozwoju Gminy Myślibórz na lata 2023-2030		
			Cel strategiczny		
			Cel 1	Cel 2	Cel 3
		2.2. Wzmocnienie gospodarki wykorzystującej naturalne potencjały regionu			
		2.3. Udoskonalenie strategicznego zarządzania rozwojem gospodarczym regionu			
	Cel 3. Sprawny samorząd	3.1. Rozwój głównych ośrodków miejskich			
		3.2. Rozwój obszarów pozaaglomeracyjnych			
		3.3. Zapewnienie zintegrowanej i wydolnej infrastruktury			
		3.4. Zapewnienie wydajnych i efektywnych systemów usług publicznych			
		3.5. Wzmocnienie kompetencji dla zarządzania rozwojem			
	Cel 4. Partnerski region	4.1. Wzmocnienie pozycji regionu w basenie Morza Bałtyckiego			
		4.2. Rozwój relacji z landami niemieckimi i aglomeracją berlińską			
		4.3. Wykorzystanie potencjału makroregionu Polski Zachodniej			

■ Oznaczenie wskazujące, iż dane cele zgodne są z założeniami strategii rozwoju wyższego rzędu.

Źródło: Opracowanie własne.



STRATEGIA ROZWOJU GMINY MYŚLIBÓRZ

Plan Zagospodarowania Przestrzennego Województwa Zachodniopomorskiego określa politykę przestrzenną województwa w ścisłym nawiązaniu do Koncepcji Przestrzennego Zagospodarowania Kraju 2030. Głównym celem dokumentu jest określenie kierunków gospodarowania przestrzenią województwa i zasad jej kształtowania w dłuższej perspektywie. Dokument Strategii Rozwoju Gminy Myślibórz na lata 2023-2030 wykazuje zgodność z Planem Zagospodarowania Przestrzennego przede wszystkim w zakresie rozwijania potencjału ludnościowego oraz rozwoju gospodarczego regionu.

Tabela 11. Zgodność Strategii Rozwoju Gminy Myślibórz z Planem Zagospodarowania Przestrzennego Województwa Zachodniopomorskiego.

		Strategia Rozwoju Gminy Myślibórz na lata 2023-2030		
		Cel strategiczny		
		Cel 1	Cel 2	Cel 3
Plan Zagospodarowania Przestrzennego Województwa Zachodniopomorskiego	Cel 1. Wzmacnianie powiązań zewnętrznych województwa			
	Cel 2. Ochrona i kształtowanie środowiska przyrodniczego			
	Cel 3. Rozwój potencjału ludnościowego			
	Cel 4. Przekształcenia sieci osadniczej			
	Cel 5. Ochrona dziedzictwa i krajobrazu kulturowego			
	Cel 6. Rozwój infrastruktury społecznej			
	Cel 7. Wzrost i rozwój gospodarczy			
	Cel 8. Poprawa zewnętrznej i wewnętrznej dostępności transportowej oraz sprawności systemu transportowego			



STRATEGIA ROZWOJU GMINY MYŚLIBÓRZ

		Strategia Rozwoju Gminy Myślibórz na lata 2023-2030		
		Cel strategiczny		
		Cel 1	Cel 2	Cel 3
	Cel 9. Rozbudowa infrastruktury technicznej, poprawa gospodarki wodno-ściekowej, rozwój energetyki wykorzystującej odnawialne źródła energii i zwiększenie dostępności cyfrowej			
	Cel 10. Rozwój infrastruktury obronności i bezpieczeństwa państwa			
	Cel 11. Wykorzystanie wspólnego potencjału i integracja miejskich obszarów funkcjonalnych			
	Cel 12. Racjonalizacja rozwoju gospodarczego i ochrona zasobów w obszarze funkcjonalnym Strefy Przybrzeżnej			
	Cel 13. Przeciwdziałanie marginalizacji i wsparcie rozwoju w obszarze funkcjonalnym Specjalnej Strefy Włączenia			
	Cel 14. Poprawa spójności wewnętrznej i przełamywanie peryferyjności przygranicznego obszaru funkcjonalnego			
	Cel 15. Rozwój funkcji metropolitalnych oraz roli Szczecina w europejskiej i krajowej sieci miast			
	Cel 16. Racjonalizacja struktury funkcjonalno-przestrzennej i sieci osadniczej oraz wzmocnienie funkcji miejskich			



STRATEGIA ROZWOJU GMINY MYŚLIBÓRZ

		Strategia Rozwoju Gminy Myślibórz na lata 2023-2030		
		Cel strategiczny		
		Cel 1	Cel 2	Cel 3
	Cel 17. Poprawa standardów życia mieszkańców			
	Cel 18. Ochrona walorów przyrodniczych i dziedzictwa kulturowego			
	Cel 19. Wzmacnianie szczecińskiego obszaru funkcjonalnego jako ośrodka wzrostu gospodarczego			
	Cel 20. Wzmacnianie wewnętrznych i zewnętrznych powiązań transportowych			
	Cel 21. Utworzenie w SOM sprawnie działających systemów infrastruktury technicznej w dziedzinie energetyki, gospodarki odpadami i ochrony przeciwpowodziowej			

■ Oznaczenie wskazujące, iż dane cele zgodne są z założeniami strategii rozwoju wyższego rzędu.

Źródło: Opracowanie własne.

W Planie Zagospodarowania Przestrzennego Województwa Zachodniopomorskiego uwzględniono działania inwestycyjne celu publicznego, które będą realizowane na obszarze gminy Myślibórz. Większość z nich ma charakter infrastrukturalny, oddziałujący m.in. na poprawę jakości sieci komunikacyjnej oraz instalacji komunalnej (tabela 12).



STRATEGIA ROZWOJU GMINY MYŚLIBÓRZ

Tabela 12. Inwestycje celu publicznego o znaczeniu ponadlokalnym wskazane w Planie Zagospodarowania Województwa Zachodniopomorskiego obejmujące swym zasięgiem obszar gminy Myślibórz.

Lp.	Inwestycja	Dokument źródłowy	Lokalizacja
1.	Rozwój szkolnictwa wyższego uwzględniającego potrzeby regionalne	Kontrakt Terytorialny dla Województwa Zachodniopomorskiego	Województwo zachodniopomorskie
2.	Rozbudowa potencjału gospodarki morskiej w oparciu o porty morskiej	Program Operacyjny Infrastruktura i Środowisko na lata 2014-2020	Województwo zachodniopomorskie
3.	Likwidacja „wąskich gardeł” na drogach krajowych poprzez budowę obwodnic Gryfina (DK nr 31), Myśliborza (DK nr 23/26) i Węgorzyna (DK nr 20)	Program Operacyjny Infrastruktura i Środowisko na lata 2014-2020 Kontrakt Terytorialny dla Województwa Zachodniopomorskiego	Gminy: Gryfino, Myślibórz, Węgorzyno
4.	Budowa Linii 400kV Krajnik-Baczyna	Ustawa z dnia 24 lipca 2015 r. o przygotowaniu i realizacji strategicznych inwestycji w zakresie sieci przesyłowych Koncepcja Przestrzennego Zagospodarowania Kraju 2030 Program Operacyjny Infrastruktura i Środowisko na lata 2014-2020	Gminy: Gryfino, Banie, Kozielice, Myślibórz
5.	Sieci Energetyczne Polski Zachodniej	Kontrakt Terytorialny dla Województwa Zachodniopomorskiego	Województwo zachodniopomorskie



STRATEGIA ROZWOJU GMINY MYŚLIBÓRZ

Lp.	Inwestycja	Dokument źródłowy	Lokalizacja
6.	Wsparcie działań z zakresu efektywności energetycznej zgodnie z podziałem interwencji pomiędzy programami krajowymi i regionalnymi	Kontrakt Terytorialny dla Województwa Zachodniopomorskiego	Województwo Zachodniopomorskie
7.	Wsparcie selektywne przedsięwzięć dotyczących sieci ciepłowniczych i chłodniczych	Kontrakt Terytorialny dla Województwa Zachodniopomorskiego	Województwo zachodniopomorskie
8.	Budowa kanalizacji deszczowej, modernizacja kanalizacji w celu wydzielenia kanalizacji deszczowej, budowa osadników i separatorów wód opadowych i roztopowych na wylotach sieci deszczowej do odbiorników	Program Ochrony Środowiska Województwa Zachodniopomorskiego na lata 2016-2020 z uwzględnieniem perspektywy do 2024	Gminy województwa, przedsiębiorstwa wodno-kanalizacyjne
9.	Budowa infrastruktury turystycznej w Parkach Krajobrazowych województwa zachodniopomorskiego w celu zmniejszenia antropopresji – II etap	Regionalny Program Operacyjny Województwa Zachodniopomorskiego 2014-2020	Województwo zachodniopomorskie
10.	Wsparcie obszaru kultury w województwie zachodniopomorskim poprzez realizację projektów infrastrukturalnych, kluczowych dla rozwoju regionu i państwa, służących rozwojowi kultury i dziedzictwa kulturowego	Regionalny Program Operacyjny Województwa Zachodniopomorskiego 2014-2020	Województwo zachodniopomorskie



STRATEGIA ROZWOJU GMINY MYŚLIBÓRZ

Lp.	Inwestycja	Dokument źródłowy	Lokalizacja
11.	Rozwój bazy uzdrowiskowej w województwie zachodniopomorskim	Kontrakt Terytorialny dla Województwa Zachodniopomorskiego	Województwo zachodniopomorskie
12.	Budowa sieci tras rowerowych Pomorza Zachodniego: Trasa Pojezierna	Wieloletnia prognoza finansowa Województwa Zachodniopomorskiego na lata 2017-2038 Regionalny Program Operacyjny Województwa Zachodniopomorskiego 2014-2020	Gminy: Miasto Szczecin, miejska i wiejska Stargard, Ińsko, Dobrzany, Trzcińsko-Zdrój, Stare Czarnowo, Moryń, Chojna, Cedynia, Boleszkowice, Dębno, Węgorzyno, Myślibórz, Barlinek, Choszczno, Drawsko Pomorskie, Złocieniec, Czaplinek, miejska i wiejska Szczecinek, Biały Bór
13.	Realizacja Koncepcji sieci tras rowerowych Pomorza Zachodniego	Regionalny Program Operacyjny Województwa Zachodniopomorskiego 2014-2020	Województwo zachodniopomorskie
14.	Wspieranie działań wzmacniających innowacyjność i kreatywność w regionie, Pomorze Zachodnie – Ster na innowacje	Regionalny Program Operacyjny Województwa Zachodniopomorskiego 2014-2020	Województwo zachodniopomorskie



STRATEGIA ROZWOJU GMINY MYŚLIBÓRZ

Lp.	Inwestycja	Dokument źródłowy	Lokalizacja
15.	Rozbudowa/modernizacja oraz planowane nowe instalacje do doczyszczania selektywnie zebranych frakcji odpadów	Plan Gospodarki Odpadami dla Województwa Zachodniopomorskiego na lata 2016-2022 Projekt Planu Gospodarki Odpadami dla Województwa Zachodniopomorskiego na lata 2020-2026	Gminy: Kołobrzeg, Połczyn-Zdrój, Szczecin, Rymań, Police, Myślibórz, Barwice, Szczecinek, Sławno, Chojna, Sianów, Mirosławiec, Gryfino
16.	Rozbudowa/modernizacja oraz planowane nowe instalacje do przetwarzania odpadów zielonych lub/i innych bioodpadów	Plan Gospodarki Odpadami dla Województwa Zachodniopomorskiego na lata 2016-2022 Projekt Planu Gospodarki Odpadami dla Województwa Zachodniopomorskiego na lata 2020-2026	Gminy: Stargard, Szczecin, Rymań, Sławno, Połczyn-Zdrój, Nowogard, Kamień Pomorski, Goleniów, Pełczyce, Sianów, Szczecinek, Barwice, Myślibórz, Złocieniec, Police, Chojna, Mirosławiec, Dziwnów, Białogard, Gryfino
17.	Rozbudowa/modernizacja instalacji do recyklingu odpadów budowlanych i rozbiórkowych w Starej Dąbrowie oraz planowane nowe inwestycje	Plan Gospodarki Odpadami dla Województwa Zachodniopomorskiego na lata 2016-2022	Gminy: Stara Dąbrowa, Kamień Pomorski, Nowogard, Myślibórz
18.	Rozbudowa/modernizacja instalacji o statusie instalacji komunalnej do mechaniczno-biologicznego przetwarzania zmieszanych odpadów komunalnych	Plan Gospodarki Odpadami dla Województwa Zachodniopomorskiego na lata 2016-2022 Projekt Planu Gospodarki Odpadami dla Województwa Zachodniopomorskiego na lata 2020-2026	Gminy: Police, Stara Dąbrowa, Szczecin, Rymań, Sianów, Kołobrzeg, Połczyn-Zdrój, Sławno, Myślibórz, Mirosławiec



STRATEGIA ROZWOJU GMINY MYŚLIBÓRZ

Lp.	Inwestycja	Dokument źródłowy	Lokalizacja
19.	Modernizacja w obrębie instalacji komunalnej Dalsze w zakresie instalacji do przetwarzania osadów ściekowych	Plan Gospodarki Odpadami dla Województwa Zachodniopomorskiego na lata 2016-2022 Projekt Planu Gospodarki Odpadami dla Województwa Zachodniopomorskiego na lata 2020-2026	Gmina Myślibórz
20.	Planowane nowe instalacje do przetwarzania odpadów komunalnych i rozbudowa/modernizacja instalacji w Sianowie	Plan Gospodarki Odpadami dla Województwa Zachodniopomorskiego na lata 2016-2022 Projekt Planu Gospodarki Odpadami dla Województwa Zachodniopomorskiego na lata 2020-2026	Gminy: Połczyn-Zdrój, Barwice, Myślibórz, Nowogard, Kamień Pomorski, Sianów, Mirosławiec
21.	Rozbudowa/modernizacja składowisk odpadów o statusie instalacji komunalnej	Projekt Planu Gospodarki Odpadami dla Województwa Zachodniopomorskiego na lata 2020-2026	Gminy: Rymań, Myślibórz, Nowogard, Połczyn-Zdrój, Sławno
22.	Regionalna Infrastruktura Informacji Przestrzennej Województwa Zachodniopomorskiego	Regionalny Program Operacyjny Województwa Zachodniopomorskiego 2014-2020	Województwo zachodniopomorskie

Źródło: Plan Zagospodarowania Przestrzennego Województwa Zachodniopomorskiego TOM II – Cele i kierunki kształtowania polityki przestrzennej województwa.




STRATEGIA ROZWOJU GMINY MYŚLIBÓRZ

Strategia dla Rozwoju Polski Zachodniej 2020 odnosi się do kwestii funkcjonalno-przestrzennych polsko-niemieckiego pogranicza w obszarze województw: zachodniopomorskiego, dolnośląskiego, lubuskiego, opolskiego oraz wielkopolskiego. Ma na celu określenie kierunków działań w dążeniu do zapewnienia wzrostu konkurencyjności w wymiarze europejskim przez efektywne wykorzystanie potencjałów endogenicznych makroregionu. Podejmowana współpraca międzyregionalna umożliwi osiągnięcie korzystnych efektów rozwojowych, podniesienie poziomu konkurencyjności oraz zachowanie spójności w wymiarze społecznym, gospodarczym i przestrzennym. Wyznaczone cele strategiczne Strategii Rozwoju Gminy Myślibórz na lata 2023-2030 nawiązują do wszystkich założeń Strategii Rozwoju Polski Zachodniej 2020.

Tabela 13. Zgodność Strategii Rozwoju Gminy Myślibórz ze Strategią Rozwoju Polski Zachodniej 2020.

		Strategia Rozwoju Gminy Myślibórz na lata 2023-2030		
		Cel strategiczny		
		Cel 1	Cel 2	Cel 3
Strategia Rozwoju Polski Zachodniej 2020	Integracja przestrzenna i funkcjonalna makroregionu			
	Budowa oferty gospodarczej makroregionu			
	Wzmacnianie potencjału naukowo-badawczego makroregionu			

 Oznaczenie wskazujące, iż dane cele zgodne są z założeniami strategii rozwoju wyższego rzędu.

Źródło: Opracowanie własne.



Poziom lokalny

Jednym z najistotniejszych potencjałów rozwojowych gminy Myślibórz, jak wskazano w Programie Rozwoju Powiatu Myśliborskiego na lata 2021-2030, jest środowisko sprzyjające dynamicznemu rozwojowi turystyki. Posiadane uwarunkowania stanowią szansę na wykreowanie marki i produktu lokalnego, co z kolei może mieć znaczny wpływ na kreowanie rynku pracy w branży turystycznej, determinując tym samym kluczowy czynnik rozwojowy. Strategia Rozwoju Gminy Myślibórz na lata 2023-2030 nawiązuje do Programu zwłaszcza w zakresie celu pierwszego, ukierunkowanego na rozwój gospodarczy obszaru w oparciu o potencjały endogeniczne, w tym dostępu do terenów inwestycyjnych, atrakcyjność turystyczną oraz nawiązywanie współpracy społeczno-gospodarczej. Jego założenia pozwolą na stworzenie przyjaznej i atrakcyjnej do zamieszkania przestrzeni.


Tabela 14. Zgodność Strategii Rozwoju Gminy Myślibórz z Programem Rozwoju Powiatu Myśliborskiego na lata 2021-2030.

		Strategia Rozwoju Gminy Myślibórz na lata 2023-2030		
		Cel strategiczny		
		Cel 1	Cel 2	Cel 3
Program Rozwoju Powiatu Myśliborskiego na lata 2021-2030	Cel 1. Wykorzystanie endogenicznego potencjału i zasobów powiatu do budowy silnej i konkurencyjnej gospodarki oraz tworzenia atrakcyjnych miejsc pracy			
	Cel 2. Niwelowanie barier rozwojowych regionu i zwiększenie dostępności usług dla osób z obszarów marginalizowanych			
	Cel 3. Zwiększenie intensywności działań dla ochrony środowiska, bioróżnorodności oraz adaptacja do zmian klimatu			



STRATEGIA ROZWOJU GMINY MYŚLIBÓRZ

		Strategia Rozwoju Gminy Myślibórz na lata 2023-2030		
		Cel strategiczny		
		Cel 1	Cel 2	Cel 3
	Cel 4. Poprawa standardów cywilizacyjnych życia mieszkańców i przeciwdziałanie zjawiskom wykluczenia społecznego			
	Cel 5. Nowoczesna edukacja, podniesienie świadomości i aktywizacja lokalnej społeczności oraz kreowanie poczucia tożsamości regionalnej			

 Oznaczenie wskazujące, iż dane cele zgodne są z założeniami dokumentów na poziomie lokalnym.

Źródło: Opracowanie własne.



IX. SYSTEM WDRAŻANIA I FINANSOWANIA

System wdrażania

Strategia Rozwoju Gminy Myślibórz na lata 2023-2030 stanowi najważniejszy dokument określający politykę rozwojową w ciągu najbliższych kilku lat. Przedstawia on kluczowe kierunki działań, które znacząco wpłyną na podniesienie jakości życia mieszkańców oraz konkurencyjność gospodarczą, przy jednoczesnym zachowaniu zasad zrównoważonego rozwoju. Z tego powodu kluczowym elementem jest prawidłowo określony system realizacji strategii, definiujący podmioty odpowiedzialne za wdrażanie określonych założeń, a także sposób i stopień ich implementacji.

Schemat realizacji strategii:



Sukcesywna realizacja Strategii Rozwoju Gminy Myślibórz na lata 2023-2030 uwarunkowana jest klarownym podziałem obowiązków, a także ścisłą współpracą wszystkich jednostek zaangażowanych w działania rozwojowe Gminy. Przedstawiciele samorządu są głównym inicjatorem planowanych działań, stając się tym samym głównym elementem struktury o charakterze organizacyjnym. W procesie realizacji dokumentu podkreśla się kluczową rolę mieszkańców, będących głównym odbiorcą dokumentu. Wskazane cele oraz działania mają na celu poprawić warunki życia oraz stanowić odpowiedź na potrzeby zdiagnozowane w trakcie procesu partycypacji społecznej, będącego nieodzownym elementem prowadzenia właściwej polityki



STRATEGIA ROZWOJU GMINY MYŚLIBÓRZ

rozwojowej. Stopień zaangażowania lokalnej społeczności we wdrażanie dokumentu gwarantuje jego wysoką skuteczność, dążenie do osiągnięcia wspólnych korzyści oraz wzrost poczucia odpowiedzialności za rozwój Gminy. Istotnym partnerem jest również sektor społeczny oraz gospodarczy, w tym lokalni liderzy, organizacje pozarządowe, przedsiębiorcy, podmioty gospodarcze oraz instytucje otoczenia biznesu działające w Gminie. Ich czynny udział w ramach podejmowanych inicjatyw pozwoli wykorzystać wszelkie dostępne zasoby i tym samym uzyskać efekt synergii.

Schemat podmiotów zaangażowanych we wdrażanie Strategii:



Osobami odpowiedzialnymi za wdrażanie Strategii powinny być władze Gminy (w tym Burmistrz oraz Urząd Miejski, jak i wszystkie jego jednostki organizacyjne). W procesie wdrażania należy przede wszystkim wyróżnić oraz nadać odpowiednie zadania osobom bądź jednostkom. Wśród nich powinny znaleźć się:

- podmioty odpowiedzialne za organizację i koordynowanie procesu wdrażania Strategii,
- zadania danego podmiotu,
- podmioty odpowiedzialne za realizację poszczególnych zadań zawartych w Strategii.



STRATEGIA ROZWOJU GMINY MYŚLIBÓRZ

1. Funkcje Planistyczne	Opracowywanie dokumentów planistycznych niższego szczebla.
2. Funkcje Monitoringowe	Monitorowanie procesu wdrażania Strategii, obserwacja zmieniających się wskaźników, cech granicznych samorządów terytorialnych, uwarunkowań zewnętrznych oraz wewnętrznych.
3. Funkcje Informacyjno-wnioskodawcze	Wnioskowanie przez organ wykonawczy do organu stanowiącego jednostki samorządu terytorialnego o aktualizację Strategii.
4. Funkcje Promocyjne	Promowanie działań na rzecz wdrażania Strategii Rozwoju.
5. Funkcje Kooperacyjne	Współpraca z jednostkami pomocniczymi ds. Strategii, powierzanie im zadań do wykonania, monitoring ich działań oraz ścisła i stała współpraca.
6. Funkcje Prewencyjne	Zapobieganie zaburzeniu wdrażania Strategii, rozwiązywanie pojawiających się problemów w trakcie wdrażania, informowanie władz o problemach dotyczących procesu wdrażania.
7. Funkcje Doradcze	Wspieranie władz we wdrażaniu Strategii, pomoc przy podejmowaniu kluczowych decyzji.
8. Funkcje Koordynacyjne	Koordinacja decyzji oraz aktów prawa jak i zmieniających się przepisów ustaw, które znacząco wpływają na procesy wdrażania Strategii.



STRATEGIA ROZWOJU GMINY MYŚLIBÓRZ

Należy jednak zaznaczyć, że poszczególne zadania i funkcje może sprawować cały zespół lub mogą być one podzielone na poszczególne, najbardziej kompetentne w danym zakresie osoby. Podmiotami pomocniczymi we wdrażaniu Strategii powinny być m.in.:

- Placówki oświatowe z obszaru Gminy,
- Myśliborski Ośrodek Kultury,
- Miejska i Powiatowa Biblioteka Publiczna w Myśliborzu,
- Muzeum Pojezierza Myśliborskiego,
- Ośrodek Sportu i Rekreacji w Myśliborzu,
- Ośrodek Pomocy Społecznej w Myśliborzu,
- Środowiskowy Dom Samopomocy w Myśliborzu,
- Powiatowy Urząd Pracy,
- Przedstawiciele stowarzyszeń,
- Komenda Powiatowa Policji w Myśliborzu,
- Komenda Powiatowa Państwowej Straży Pożarnej w Myśliborzu,
- Jednostki OSP.

Ramy finansowe oraz źródła finansowania

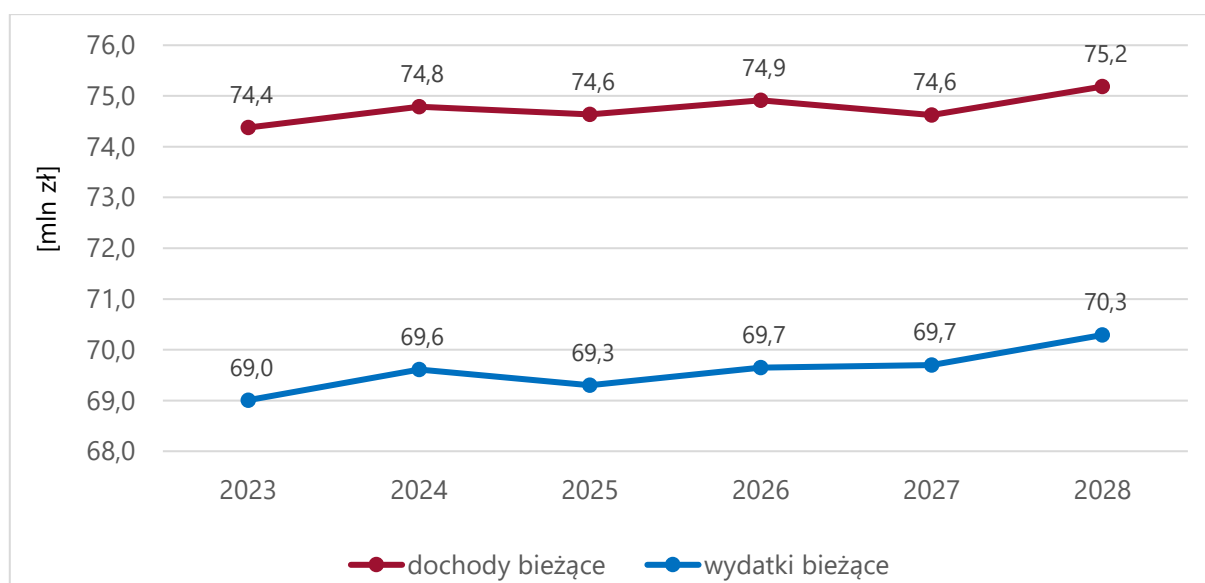
Analizę zdolności gminy Myślibórz do realizacji założeń dokumentu oparto na danych zawartych w *Wieloletniej Prognozie Finansowej Gminy Myślibórz na lata 2018-2028 (WPF)*. Mając na uwadze długookresową perspektywę wdrażania dokumentu oraz dynamikę zachodzących zmian o charakterze społeczno-gospodarczym należy podkreślić, że nie jest możliwe wskazanie dokładnych ram finansowych i kwot przeznaczonych na realizację poszczególnych zadań i projektów. Wśród czynników wpływających na sytuację finansową Gminy wymienia się przede wszystkim inflację, politykę fiskalną państwa, a także liczbę mieszkańców, wpływających na wartość podatków odprowadzanych do budżetu Gminy.



STRATEGIA ROZWOJU GMINY MYŚLIBÓRZ

Analizując sytuację finansową gminy Myślibórz można zauważyć silne skorelowanie wartości dochodów i wydatków bieżących. Spadek kwot obu zmiennych przewidywany jest w roku 2025, w przypadku dochodów nastąpi on również w 2027 roku, natomiast w perspektywie do 2028 roku prognozuje się ciągły wzrost zarówno wartości dochodów jak i wydatków, co świadczy o spodziewanej stabilności sytuacji finansowej Gminy, posiadającej możliwości do pokrywania wydatków bieżących dochodami bieżącymi.

Wykres. 1. Dochody i wydatki bieżące budżetu gminy Myślibórz na lata 2023-2028.



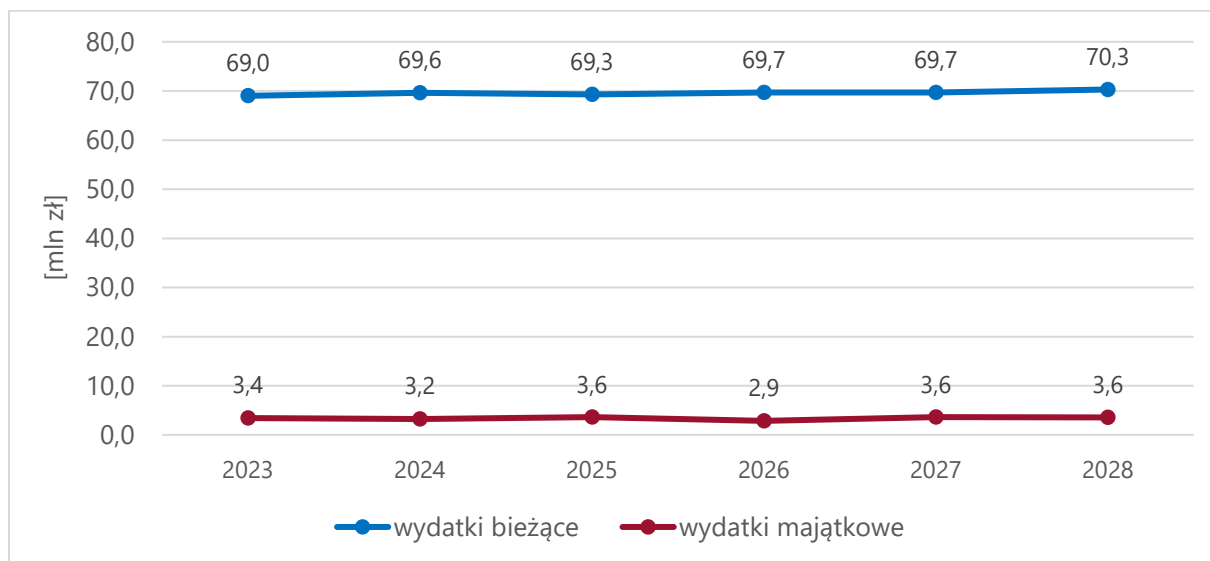
Źródło: Opracowanie własne na podstawie Wieloletniej Prognozy Finansowej.

Wśród wydatków gminy Myślibórz przewiduje się znaczną przewagę wydatków bieżących, związanych przede wszystkim z utrzymaniem funkcjonowania Gminy. Zakłada się, że wydatki majątkowe, stanowiące środki przeznaczone na finansowanie inwestycji, w perspektywie obowiązywania strategii kształtować się będą na poziomie około 3 mln zł. Należy zaznaczyć, że WPF nie uwzględnia potencjalnych środków zewnętrznych przeznaczonych na dofinansowanie przedsięwzięć inwestycyjnych.



STRATEGIA ROZWOJU GMINY MYŚLIBÓRZ

Wykres. 2. Wydatki majątkowe i bieżące budżetu gminy Myślibórz.



Źródło: Opracowanie własne na podstawie Wieloletniej Prognozy Finansowej.

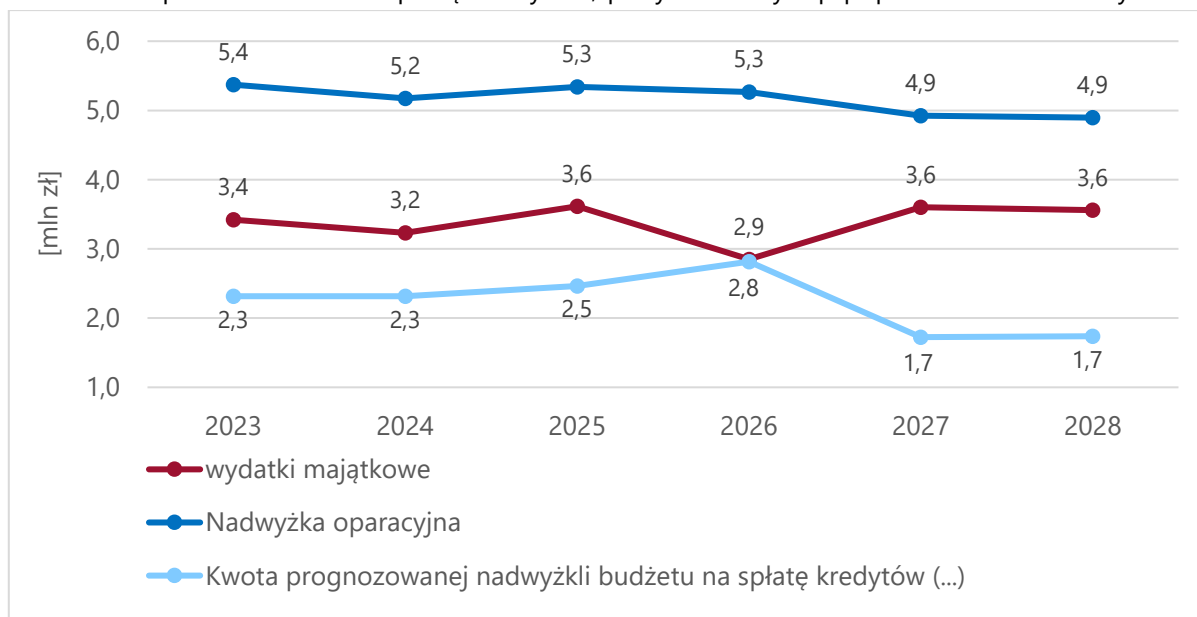
Na podstawie analizy *Wieloletniej Prognozy Finansowej Gminy Myślibórz na lata 2018-2028*, obserwuje się znaczny spadek wartości wydatków majątkowych w porównaniu do 2022 roku, gdzie wyniosły one 4 715 000,0 zł, co stanowi o dużej rezerwie władz Gminy w zakresie polityki finansowo-rozwojowej.

Jednym z głównych kryterium określenia poziomu bezpieczeństwa finansowego jednostki samorządu terytorialnego jest nadwyżka operacyjna, będąca różnicą między wartością dochodów i wydatków bieżących. Stanowi ona niezbędny element w zakresie realizowania działań inwestycyjnych oraz spłat kredytów, pożyczek czy też wykupu papierów wartościowych. Zakłada się, że w porównaniu do roku 2022 (6 186 097,0 zł), Gmina do 2028 roku zmniejszy kwotę prognozowanej nadwyżki budżetu na spłatę kredytów, pożyczek i wykup papierów wartościowych. Stabilność budżetu widoczna jest w przeważającej wartości nadwyżki operacyjnej nad wydatkami majątkowymi oraz kwotami przeznaczonymi na spłatę zadłużeń, co obrazuje bufor bezpieczeństwa w działaniach finansowych gminy Myślibórz.



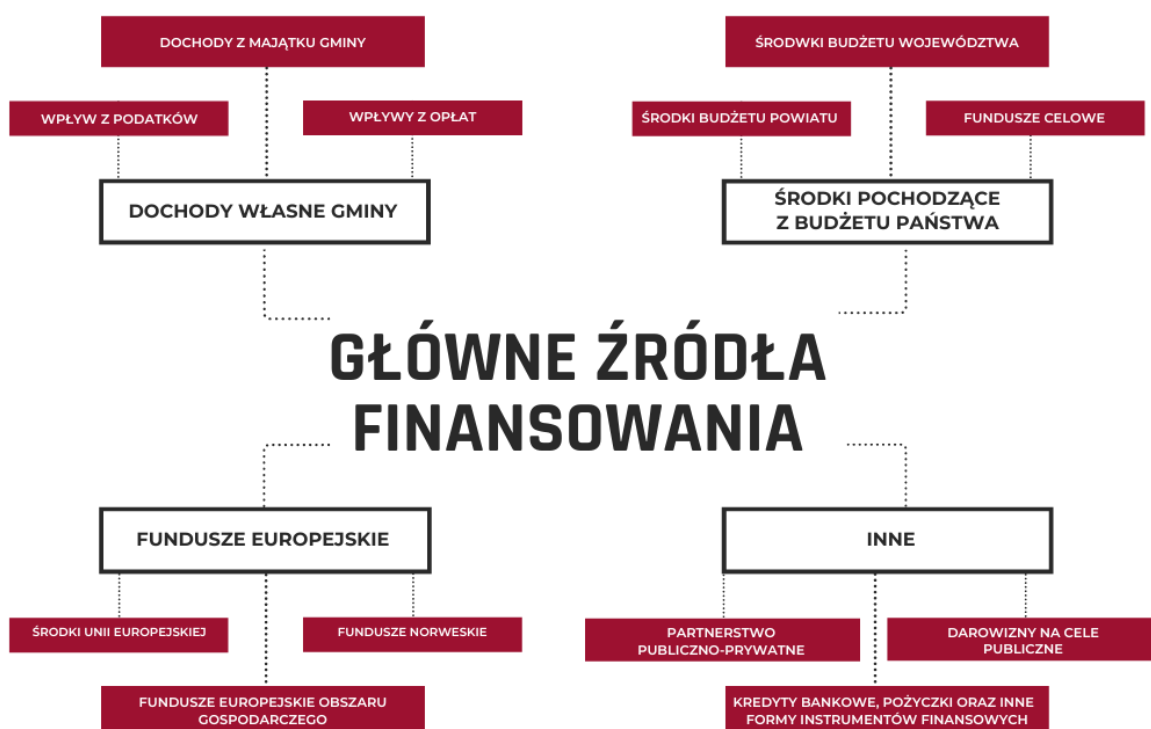
STRATEGIA ROZWOJU GMINY MYŚLIBÓRZ

Wykres. 3. Wydatki majątkowe, nadwyżka operacyjna oraz kwota prognozowanej nadwyżki budżetu przeznaczana na spłatę kredytów, pożyczek i wykup papierów wartościowych.



Źródło: Opracowanie własne na podstawie Wieloletniej Prognozy Finansowej.

W celu określenia oceny możliwości realizacji założeń Strategii Rozwoju Gminy Myślibórz na lata 2023-2030 konieczne jest wskazanie możliwych źródeł finansowania, a także oszacowanie skali potencjalnych wydatków. Do głównych źródeł finansowania działań ujętych w Strategii zalicza się przede wszystkim:





Szczegółowe planowane inwestycje

Strategia Rozwoju Gminy Myślibórz na lata 2023-2030 określa również szczegółowe inwestycje celu publicznego, które realizowane będą przez okres wdrażania Strategii. Cele te spójne są z modelem funkcjonalno-przestrzennym oraz planowanymi kierunkami działań Gminy. Inwestycje te zakładają szerokorozumianą współpracę zewnętrzną, w związku z ich finansowaniem oraz realizacją.

Projekty inwestycyjne wskazane do realizacji pozytywnie wpłyną na ochronę i podniesienie jakości środowiska przyrodniczego poprzez termomodernizację budynków czy też rozwój sieci tras rowerowych, co umożliwi zmniejszenie stopnia korzystania z indywidualnego transportu samochodowego i pozytywnie wpłynie na jakość powietrza w Gminie. Istotnymi działaniami wpływającymi na ograniczenie emisji szkodliwych substancji dla środowiska są również prace związane z montażem odnawialnych źródeł energii oraz poszukiwaniem wód geotermalnych.

W celu wykorzystania posiadanego potencjału, Gmina przewiduje do realizacji szereg działań związanych z tworzeniem lub modernizacją przestrzeni i obiektów o charakterze turystyczno-rekreacyjnym, uatrakcyjnając tym samym ofertę spędzania wolnego czasu zarówno dla mieszkańców, jak i turystów. Nie bez znaczenia są również działania związane z rewitalizacją centrum Miasta, co znacznie podniesie walory kulturowe Myśliborza oraz nada nowe funkcje obszarom zdegradowanym.

Aspektem usprawniającym przepustowość Gminy, poziom bezpieczeństwa, jakość życia mieszkańców, komfort jazdy, a także zwiększającym dostępność dla potencjalnych przedsiębiorców, inwestorów i turystów są działania przewidziane w zakresie układu drogowego wraz z infrastrukturą towarzyszącą.

Wskazane działania inwestycyjne będą mieć szczególny wpływ na rozwój społeczno-gospodarczy gminy Myślibórz, pozwalając wyeliminować istniejące bariery rozwojowe przy jednoczesnym wykorzystaniu posiadanych zasobów. Ich realizacja przyczyni się do wykonania wizji gminy Myślibórz do 2030 roku.



STRATEGIA ROZWOJU GMINY MYŚLIBÓRZ

Tabela 15. Projekty inwestycyjne wskazane do realizacji w gminie Myślibórz w latach 2023-2030.

Lp.	Nazwa przedsięwzięcia	Termin realizacji	Koszt realizacji inwestycji [zł]
1.	Przebudowa ul. Młyńskiej	2023	3 680 234,0
2.	Budowa ścieżki i oświetlenia przy murach obronnych		281 050,2
3.	Budowa sieci tras rowerowych Pomorza Zachodniego		853 491,8
4.	Przebudowa budynku przy ul. Rynek im. Jana Pawła II 2		6 850 000,0
5.	Zmiana sposobu użytkowania części budynku na żłobek wraz z przebudową		200 000,0
6.	Budowa boisk przyszkolnych		200 000,0
7.	Likwidacja barier utrudniających swobodę ruchu osobom z niepełnosprawnościami		232 627,1
8.	Zakup kontenera z przeznaczeniem na salę wiejską w sołectwie Tarnowo		80 000,0
9.	Termomodernizacja sali wiejskiej w Listomiu		100 000,0
10.	Termomodernizacja sali wiejskiej w Sulimierzu		100 000,0
11.	Przebudowa infrastruktury sportowej		400 000,0
12.	Modernizacja dachu świetlicy wiejskiej w Myśliborzycach		30 000,0
13.	Remont ul. Kaszubskiej w Myśliborzu	2023-2030	963 222,5
14.	Budowa ekranów akustycznych na obwodnicy w m. Myślibórz		550 000,0
15.	Przebudowa drogi gminnej w m. Derczewo		475 000,0
16.	Przebudowa drogi gminnej w m. Otanów		150 000,0
17.	Przebudowa drogi wewnętrznej w m. Wierzbnica		360 000,0
18.	Modernizacja stacji uzdatniania wody w sołectwach Tarnowo i Nawrocko		5 000 000,0



STRATEGIA ROZWOJU GMINY MYŚLIBÓRZ

Lp.	Nazwa przedsięwzięcia	Termin realizacji	Koszt realizacji inwestycji [zł]
19.	Poszukiwanie wód geotermalnych	2022	50 000,0
20.	Budowa chodnika na ul. Sikorskiego	2023	50 000,0
21.	Przebudowa ul. Kołobrzeskiej		150 000,0
22.	Modernizacja drogi gminnej oraz chodników w m. Sulimierz		100 000,0
23.	Przebudowa ul. Armii Polskiej w m. Myślibórz	2024	4 150 000,0
24.	Rozbudowa infrastruktury oświetleniowej	2023	300 000,0
25.	Zagospodarowanie terenu przestrzeni publicznej w m. Myślibórz		-
26.	Modernizacja placów zabaw		200 000,0
27.	Modernizacja alejek cmentarnych w Myśliborzu		50 000,0
28.	Przebudowa ul. Pionierów (droga nr 2204042) i ul. Wschodnia (droga nr 2204064) wraz z ich odwodnieniem w Myśliborzu		1 602 293,6
29.	Budowa miasteczka rowerowego przy Szkole Podstawowej nr 3 w Myśliborzu oraz wyniesienie przejścia dla pieszych i zabezpieczenie już istniejącego przejścia poprzez montaż barierek w m. Myślibórz		60 000,0
30.	Budowa boiska wielofunkcyjnego wraz z zadaszeniem o stałej konstrukcji przy Szkole Podstawowej w Golenicach		1 400 000,0
31.	Budowa zadaszenia o stałej konstrukcji istniejącego boiska wielofunkcyjnego przy Zespole Szkół w Myśliborzu		1 155 000,0
32.	Budowa zadaszenia o stałej konstrukcji istniejącego boiska wielofunkcyjnego przy Szkole Podstawowej w Nawrocku		1 155 000,0
RAZEM			30 927 865,2

Źródło: Opracowanie własne.



STRATEGIA ROZWOJU GMINY MYŚLIBÓRZ

Prawidłowa realizacja *Strategii Rozwoju Gminy Myślibórz na lata 2023-2030* wymaga spójności wszystkich dokumentów nawiązujących do sfery funkcjonalno-przestrzennej Gminy.

Strategia rozwoju, jako najważniejszy dokument w zakresie zarządzania strategicznego, stanowi wyznacznik dla pozostałych opracowań gminy Myślibórz w zakresie planowanych kierunków rozwojowych oraz przedsięwzięć inwestycyjnych.

Określenie wytycznych do sporządzenia dokumentów wykonawczych umożliwia osiągnięcie zadowalających efektów w zakresie funkcjonowania Gminy, eliminując tym samym ryzyko wykluczania się planowanych działań rozwojowych i generowania konfliktów w wymiarze społecznym, gospodarczym, przestrzennym i środowiskowym.

Jednym z ważniejszych elementów w zakresie dokumentów wykonawczych jest jak największe zaangażowanie mieszkańców już na etapie ich opracowywania, dzięki czemu będą one uwzględniać oczekiwania lokalnej społeczności. Istotnym aspektem jest również klarowność i przejrzystość zapisów, co ograniczy możliwość błędnych interpretacji. Ponadto, dokumenty te powinny być ogólnodostępne.

Poniższa tabela wskazuje zestawienie najważniejszych dokumentów wykonawczych na poziomie lokalnym, kształtujących działalność Gminy. W przypadku nieaktualności zapisów bądź wygaśnięcia ram czasowych dokumentu, zaleca się aktualizację lub opracowanie nowego dokumentu, zgodnego z założeniami niniejszej Strategii.



STRATEGIA ROZWOJU GMINY MYŚLIBÓRZ

Tabela 16. Najważniejsze dokumenty wykonawcze na poziomie gminnym.

Obszar tematyczny	Dokument	Wytyczne
Planowanie przestrzenne	Studium uwarunkowań i kierunków zagospodarowania przestrzennego Gminy Myślibórz	Studium zgodne z modelem struktury funkcjonalno-przestrzennej Gminy oraz ustaleniami w zakresie kształtowania polityki przestrzennej
	Miejscowe plany zagospodarowania przestrzennego gminy Myślibórz	Objęcie całej powierzchni Gminy miejscowymi planami zagospodarowania przestrzennego
	Lokalny Program Rewitalizacji Gminy Myślibórz na lata 2017-2023	Zaleca się aktualizację programu po zakończeniu czasu jego obowiązywania, zgodnie z założeniami strategii rozwoju
Transport	Plan Rozwoju Sieci Drogowej na terenie gminy Myślibórz	Zaleca się opracowanie programu
Ochrona środowiska	Plan Gospodarki Niskoemisyjnej dla Gminy Myślibórz	Zaleca się aktualizację programu zgodnie z założeniami strategii rozwoju
	Program Ochrony Środowiska dla Miasta i Gminy Myślibórz na lata 2019-2022 z perspektywą na lata 2023-2026	Zaleca się aktualizację programu po zakończeniu czasu jego obowiązywania, zgodnie z założeniami strategii rozwoju
Ochrona zabytków	Gminny Program Opieki nad Zabytkami	Zaleca się opracowanie programu zgodnie z założeniami strategii rozwoju
Gospodarka komunalna	Wieloletni program gospodarowania mieszkaniowym zasobem Gminy Myślibórz na lata 2013-2023	Zaleca się aktualizację programu po zakończeniu czasu jego obowiązywania, zgodnie z założeniami strategii rozwoju
	Plan wykorzystania gminnego zasobu nieruchomości Gminy Myślibórz na lata 2020-2022	Zaleca się opracowanie programu z uwagi na zakończenie czasu obowiązywania poprzedniego dokumentu



STRATEGIA ROZWOJU GMINY MYŚLIBÓRZ

Obszar tematyczny	Dokument	Wytyczne
	Wieloletni Plan Rozwoju i Modernizacji urządzeń wodociągowych i kanalizacyjnych na lata 2022-2026	-
Polityka społeczna	Strategia Rozwiązywania Problemów Społecznych Gminy Myślibórz na lata 2016-2022	Zaleca się aktualizację programu po zakończeniu czasu jego obowiązywania, zgodnie z założeniami strategii rozwoju
	Gminny Program Profilaktyki i Rozwiązywania Problemów Alkoholowych oraz Przeciwdziałania Narkomanii dla gminy Myślibórz	Zaleca się opracowanie programu
	Gminny Program Przeciwdziałania Przemocy w Rodzinie oraz Ochrony Ofiar Przemocy w Rodzinie na terenie Gminy Myślibórz	Zaleca się opracowanie programu
	Gminny Program Wspierania Rodziny	Zaleca się opracowanie programu
Współpraca	Program Współpracy Gminy Myślibórz z Organizacjami Pozarządowymi	Zaleca się coroczne opracowywanie dokumentu, uwzględniając założenia strategii rozwoju
Finanse publiczne	Wieloletnia Prognoza Finansowa Gminy Myślibórz na lata 2018-2028	Dokument zgodny z założeniami strategii rozwoju. Stanowił podstawę do określenia ram finansowych strategii rozwoju.

Źródło: Opracowanie własne.



X. MONITORING I EWALUACJA

Monitoring

Monitoring strategii rozwoju stanowi kluczowe narzędzie w zakresie oceny efektów realizowania założeń dokumentu. Rzetelny monitoring przeprowadzony za pomocą poszczególnych wskaźników stanowi podstawę do podejmowania decyzji w zakresie zasadności przeprowadzanych interwencji. W przypadku strategii rozwoju, będącej dokumentem określającym politykę rozwojową o charakterze długofalowym, należy mieć na uwadze dynamicznie zmieniające się uwarunkowania, na które gmina Myślibórz nie ma bezpośredniego wpływu. Stąd też proces monitoringu jest jednym z najistotniejszych elementów programowania dokumentu, pozwalającym na szybkie reagowanie wobec zachodzących zmian społeczno-gospodarczych.

Kluczowym aspektem w ramach określonych wskaźników monitoringu jest dostępność źródła pozyskania danych. Z tego względu opierają się one głównie na statystykach publicznych (Główny Urząd Statystyczny, dane Urzędu Miejskiego w Myśliborzu), co umożliwi pozyskiwanie danych odpowiedniej jakości, aktualności, powszechności i dostępności. Ponadto gwarantuje to możliwość porównania zachodzących zmian z innymi jednostkami samorządu terytorialnego o podobnych uwarunkowaniach. Rokiem bazowym dla opracowywanych pomiarów będzie ostatni rok poddany analizie w *Diagnozie strategicznej na potrzeby tworzenia Strategii Rozwoju Gminy Myślibórz na lata 2023-2030*, tj. 2021.

Raport z realizacji Strategii Rozwoju Gminy Myślibórz na lata 2023-2030 opracowywany będzie co rok i udostępniany do opinii publicznej, co umożliwi bieżące nadzorowanie postępów oraz podjęcie odpowiednich działań w przypadku wystąpienia niekorzystnych tendencji. Wykonawcą i podmiotem, który ma za zadanie odpowiadać za monitoring Strategii Rozwoju gminy Myślibórz jest instytucja zarządzająca Strategią, w tym przypadku Urząd Miejski w Myśliborzu.



STRATEGIA ROZWOJU GMINY MYŚLIBÓRZ

Wyznacza się proces konstrukcji mierników strategicznych, składający się z następujących etapów:

1. Analiza wytycznych – w odpowiedzi na bieżące zmiany zachodzące w otoczeniu społeczno-gospodarczym, przestrzennym oraz środowiskowym Gminy, realizatorzy i podmioty odpowiedzialne za wdrażanie niniejszej Strategii będą dostosowywać oraz aktualizować wskazane w dokumencie mierniki wyznaczające stopień realizacji zamierzonych celów. W przypadku braku możliwości pozyskania danych bądź zmiany procedury statystycznej, realizator usunie wyodrębnione w procesie tworzenia dokumentu mierniki lub przekształci dany miernik.

2. Kryteria oceny projektowanych mierników – mierniki ocenia się w aspekcie ilościowym oraz jakościowym. Wyodrębnione na etapie tworzenia Strategii mierniki ilościowe analizuje się w okresie średniookresowym oraz docelowym (tj. w roku 2026 oraz 2030). Mierniki jakościowe, tj. stopień realizacji poszczególnych celów oraz trudności w ich realizacji określa się w corocznym Raporcie.

Tabela 17. Wskaźniki monitoringu Strategii.

1 CEL STRATEGICZNY: POPRAWA JAKOŚCI ŻYCIA MIESZKAŃCÓW		
Lp.	Cel operacyjny	Wskaźnik realizacji celu
1.1.	Rozwój bezpieczeństwa socjalnego, zdrowotnego i publicznego	Liczba osób korzystających z dodatkowych zajęć sportowych
		Liczba zrealizowanych programów profilaktycznych
		Liczba osób w wieku poprodukcyjnym korzystających z usług opiekuńczych
		Liczba fundacji, stowarzyszeń i organizacji społecznych na 1 000 mieszkańców
		Liczba funkcjonujących punktów kamerowych w ramach systemu monitoringu wizyjnego Gminy
		Liczba zrealizowanych akcji promocyjnych i edukacyjnych w zakresie bezpieczeństwa
		Liczba przestępstw stwierdzonych na terenie Gminy
1.2.	Doskonalenie warunków i jakości kształcenia	Kwota środków przeznaczonych z budżetu Gminy na modernizację, remont i doposażenie placówek oświatowych [zł]
		Kwota przeznaczona na stypendia szkolne dla uczniów [zł]



STRATEGIA ROZWOJU GMINY MYŚLIBÓRZ

1 CEL STRATEGICZNY: POPRAWA JAKOŚCI ŻYCIA MIESZKAŃCÓW		
Lp.	Cel operacyjny	Wskaźnik realizacji celu
		Liczba przeprowadzonych szkoleń/ warsztatów dotyczących możliwości rozwoju zawodowego na terenie Gminy
		Liczba zrealizowanych wydarzeń promujących edukację w każdym wieku
		Odsetek dzieci objętych opieką w żłobkach [%]
		Liczba dostępnych miejsc opieki nad dzieckiem do lat 3
1.3.	Rozwój kultury, sportu i rekreacji	Długość nowopowstałych dróg rowerowych [mb]
		Liczba odwiedzających Muzeum Pojezierza Myśliborskiego w ciągu roku
		Liczba imprez zorganizowanych w ciągu roku
		Liczba uczestników imprez organizowanych na obszarze Gminy [os.]
1.4.	Poprawa dostępności komunikacyjnej	Długość nowopowstałych dróg publicznych na obszarze Gminy [km]
		Długość zmodernizowanych dróg publicznych na obszarze Gminy [km]
		Długość zmodernizowanych chodników [mb]
		Liczba wypadków drogowych
1.5.	Rozwój społeczeństwa informacyjnego i obywatelskiego	Liczba przeprowadzonych szkoleń/ warsztatów podnoszących umiejętności mieszkańców w zakresie wykorzystywania nowoczesnych technologii
		Liczba zrealizowanych akcji edukacyjnych w celu zwiększenia świadomości mieszkańców na temat zagrożeń wynikających z użytkowania Internetu
		Liczba zgłoszonych/zrealizowanych inicjatyw lokalnych
		Kwota przeznaczona z budżetu Gminy na realizację inicjatyw lokalnych [zł]
		Liczba nowopowstałych grup wolontariackich



STRATEGIA ROZWOJU GMINY MYŚLIBÓRZ

2 CEL STRATEGICZNY: ROZWÓJ PRZEDSIĘBIORCZOŚCI I LOKALNEJ GOSPODARKI		
Lp.	Cel operacyjny	Wskaźnik realizacji celu
2.1.	Zwiększanie aktywności i przedsiębiorczości mieszkańców	Liczba przeprowadzonych szkoleń/ warsztatów podnoszących kompetencje pracowników i przedsiębiorców
		Liczba działań podjętych w celu zwiększenia aktywności społecznej/zawodowej osób starszych i osób z niepełnosprawnościami
		Liczba istniejących centrów innowacyjności/ inkubatorów przedsiębiorczości
2.2.	Podnoszenie atrakcyjności inwestycyjnej Gminy	Powierzchnia uzbrojonych terenów inwestycyjnych [ha]
		Liczba zrealizowanych działań w zakresie promocji dostępnych terenów inwestycyjnych
		Liczba zgłoszonych ofert na platformie zakupowej Open Nexus w ciągu roku
		Liczba podmiotów gospodarczych wpisanych do rejestru REGON
		Wskaźnik bezrobocia [%]
2.3.	Wspieranie rozwoju rolnictwa	Liczba przedsiębiorstw działających w zakresie przetwórstwa rolno-spożywczego i leśnego
		Liczba przeprowadzonych szkoleń/warsztatów promujących wdrażanie ekologicznych rozwiązań w rolnictwie
		Powierzchnia zrewitalizowanych terenów [ha]
		Liczba gospodarstw rolnych/producentów zrzeszonych w grupach producenckich
2.4.	Rozwijanie oferty turystycznej	Wypracowanie marki turystycznej gminy Myślibórz
		Liczba wdrożonych produktów turystycznych
		Liczba nowopowstałych gospodarstw agroturystycznych
		Długość nowoutworzonych ścieżek pieszo-rowerowych [mb]
		Długość nowoutworzonych szlaków turystycznych [mb]
		Liczba podjętych działań renowacyjnych w budynkach zabytkowych
		Utworzenie strony internetowej przedstawiającej atrakcje turystyczne Gminy
		Liczba/długość szlaków historycznych przebiegających przez Gminę



STRATEGIA ROZWOJU GMINY MYŚLIBÓRZ

3 CEL STRATEGICZNY: POPRAWA FUNKCJONALNOŚCI GMINY		
Lp.	Cel operacyjny	Wskaźnik realizacji celu
3.1.	Poprawa ładu przestrzennego	Powierzchnia Gminy objęta MPZP [%]
		Środki wydatkowane na przedsięwzięcia rewitalizacyjne w roku sprawozdawczym [zł]
		Liczba zlikwidowanych barier architektonicznych
3.2.	Ochrona środowiska i zrównoważony rozwój zasobów naturalnych	Powierzchnia obszarów chronionych [ha]
		Liczba obiektów prawnie chronionych [szt.]
		Liczba dni z przekroczeniami 24-godzinnego poziomu dopuszczalnego dla pyłu PM10
		Liczba JCWP znajdujących się na terenie Gminy o minimum dobrym stanie/potencjale ekologicznym
		Udział lasów w powierzchni ogółem [%]
		Liczba działań podjętych w celu zwiększenia efektywności energetycznej budynków
		Liczba instalacji OZE
		Odpady zebrane selektywnie w relacji do ogółu odpadów [%]
3.3.	Wspieranie rozwoju mieszkalnictwa	Opracowanie planu szybkiego reagowania na wypadek katastrof klimatycznych
		Długość wybudowanej sieci kanalizacji deszczowej [mb]
		Długość zmodernizowanej sieci kanalizacji deszczowej [mb]
		Długość wybudowanej sieci kanalizacji sanitarnej [mb]
		Długość zmodernizowanej sieci kanalizacji sanitarnej [mb]
		Liczba mieszkań przypadająca na 1 000 mieszkańców
		Przeciętna powierzchnia użytkowa mieszkania na 1 osobę [m ²]
3.4.	Wzmacnianie potencjału i skuteczności administracji publicznej, nawiązywanie trwałej współpracy	Liczba oddanych do użytku mieszkań komunalnych/socjalnych
		Liczba przeprowadzonych szkoleń/warsztatów podnoszących kompetencje pracowników administracji publicznej
		Liczba zawartych partnerstw z organizacjami pozarządowymi i podmiotami gospodarczymi
		Liczba nowo zawiązanych partnerstw z innymi JST

Źródło: Opracowanie własne.



Ewaluacja

Zgodnie z art. 10a ust. 2 ustawy z dnia 6 grudnia 2006 r. o zasadach prowadzenia polityki rozwoju (t.j. Dz. U. z 2023 r. poz. 1259 z późn. zm.), *podmiot opracowujący projekt strategii rozwoju przeprowadza uprzednią ewaluację trafności, przewidywanej skuteczności i efektywności realizacji strategii rozwoju – przed jej przyjęciem*. Ewaluacja określana jest jako badanie jakości i efektów prowadzonych działań na podstawie poszczególnych kryteriów, na które składa się zbiór danych, ich analiza, ocena oraz informowanie o wynikach. Reasumując, badanie ewaluacyjne stanowi sposób na określenie zasadności realizacji wyznaczonych celów względem zdiagnozowanych potrzeb, dostępnych instrumentów oraz posiadanych zasobów. Ze względu na czas przeprowadzenia ewaluacji, wyróżnia się:

1. ewaluację ex-ante – przed rozpoczęciem wdrażania strategii,
2. ewaluację on-going – w trakcie wdrażania strategii,
3. ewaluację ex-post – po zakończeniu wdrażania strategii.

Przeprowadzenie ewaluacji zakończone będzie opracowaniem raportu, będącego podstawą do wdrożenia odpowiednich rekomendacji i interwencji. Opracowanie badań ewaluacyjnych pozwoli na podniesienie jakości dokumentów wdrażanych w przyszłości. Wśród najistotniejszych kryteriów ewaluacyjnych wyróżnia się następujące czynniki:

1. **Trafność**, określająca adekwatność określonej wizji, celów oraz kierunków interwencji względem zidentyfikowanych problemów oraz wyzwań,
2. **Skuteczność**, określająca prawidłowość wybranych działań służących osiągnięciu wyznaczonych celów,
3. **Efektywność**, określająca zasadność przewidzianych nakładów w stosunku do określonych celów oraz służąca ocenie optymalizacji zasobów.



STRATEGIA ROZWOJU GMINY MYŚLIBÓRZ

Zaleca się zlecenie ewaluacji zewnętrznym wykonawcom w celu obiektywnej oraz niezależnej oceny jej wykonania. Nie jest to jednak zabieg konieczny. Zakres i ocenę realizacji Strategii może przeprowadzić powołany do tego zespół ekspertów. Jednakże, rekomenduje się w tym względzie pomoc ze strony zewnętrznych jednostek, takich jak: mieszkańcy, podmioty gospodarcze, rolnicy, inwestorzy oraz jednostki pomocnicze – powinni oni brać udział w ocenie przeprowadzonych działań w ujęciu całościowym.

Wszystkim zaangażowanym uczestnikom dziękujemy za aktywny udział w procesie tworzenia Strategii Rozwoju Gminy Myślibórz na lata 2023-2030.



XI. SPIS RYSUNKÓW, WYKRESÓW I TABEL

Spis rysunków

Rysunek 1. Główny układ komunikacyjny na terenie gminy Myślibórz.....	38
Rysunek 1. Elementy struktury osadniczej na terenie gminy Myślibórz.....	39
Rysunek 1. Elementy struktury osadniczej na terenie miasta Myślibórz.	40
Rysunek 2. System przyrodniczy gminy Myślibórz.....	41
Rysunek 3. Model struktury funkcjonalno-przestrzennej gminy Myślibórz.....	48
Rysunek 4. Obszary funkcjonalne w województwie zachodniopomorskim.	57
Rysunek 5. OF Strefy Przygranicznej.....	59
Rysunek 6. OSI wyodrębnione na terenie gminy Myślibórz.	64
Rysunek 7. Obszary zagrożone suszą w granicach gminy Myślibórz.	77

Spis wykresów

Wykres. 1. Dochody i wydatki bieżące budżetu gminy Myślibórz na lata 2023-2028..	95
Wykres. 2. Wydatki majątkowe i bieżące budżetu gminy Myślibórz.	96
Wykres. 3. Wydatki majątkowe, nadwyżka operacyjna oraz kwota prognozowanej nadwyżki budżetu przeznaczana na spłatę kredytów, pożyczek i wykup papierów wartościowych.	97

Spis tabel

Tabela 1. Wykaz użytych skrótów.....	5
Tabela 2. Charakterystyka JCWP na obszarze gminy Myślibórz.....	42
Tabela 3. Charakterystyka JCWPd na obszarze gminy Myślibórz.	43
Tabela 4. Zgodność Strategii Rozwoju Gminy Myślibórz z Umową Partnerstwa Polski i Unii Europejskiej na lata 2021-2027.....	66
Tabela 5. Zgodność Strategii Rozwoju Gminy Myślibórz z Agendą 2030 na rzecz zrównoważonego rozwoju.....	67



STRATEGIA ROZWOJU GMINY MYŚLIBÓRZ

Tabela 6. Zgodność Strategii Rozwoju Gminy Myślibórz ze Strategią na rzecz Odpowiedzialnego Rozwoju do roku 2020 (z perspektywą do 2030 roku).....	70
Tabela 7. Zgodność Strategii Rozwoju Gminy Myślibórz z KSRR 2030.....	71
Tabela 8. Zgodność Strategii Rozwoju Gminy Myślibórz ze Strategią Rozwoju Kapitału Społecznego 2030.....	73
Tabela 9. Zgodność Strategii Rozwoju Gminy Myślibórz z Polityką ekologiczną państwa 2030 - strategią rozwoju w obszarze środowiska i gospodarki wodnej.....	75
Tabela 10. Zgodność Strategii Rozwoju Gminy Myślibórz ze Strategią Rozwoju Województwa Zachodniopomorskiego do roku 2030.....	78
Tabela 11. Zgodność Strategii Rozwoju Gminy Myślibórz z Planem Zagospodarowania Przestrzennego Województwa Zachodniopomorskiego.	80
Tabela 12. Inwestycje celu publicznego o znaczeniu ponadlokalnym wskazane w Planie Zagospodarowania Województwa Zachodniopomorskiego obejmujące swym zasięgiem obszar gminy Myślibórz.....	83
Tabela 13. Zgodność Strategii Rozwoju Gminy Myślibórz ze Strategią Rozwoju Polski Zachodniej 2020.....	88
Tabela 14. Zgodność Strategii Rozwoju Gminy Myślibórz z Programem Rozwoju Powiatu Myśliborskiego na lata 2021-2030.....	89
Tabela 15. Projekty inwestycyjne wskazane do realizacji w gminie Myślibórz w latach 2023-2030.....	99
Tabela 16. Najważniejsze dokumenty wykonawcze na poziomie gminnym.....	102
Tabela 17. Wskaźniki monitoringu Strategii.....	105